

Związek Romów Polskich



# ROMOWIE WCZORAJ I DZIŚ

Andrzej Łuczak

## „Romowie na Warmii i Mazurach”



Wydawca:  
**Związek Romów Polskich**  
z siedzibą w Szczecinku

**Instytut Pamięci i Dziedzictwa Romów**  
**oraz Ofiar Holokaustu**  
78-400 Szczecinek, ul. Wyszyńskiego 32  
tel./fax: 94 37 250 98  
rom.ch@pro.onet.pl  
www.romowie.com

Prawa autorskie zastrzeżone

Publikacja została sfinansowana dzięki dotacji  
Ministerstwa Administracji i Cyfryzacji

ISBN  
978-83-933600-9-3

Nakład: 500 szt.

Druk:  
Zakład Poligraficzny „TEMPOPRINT”  
ul. Harcerska 2, 78-400 Szczecinek  
www.tempoprint.pl  
e-mail: tempoprint@tempoprint.pl

Publikacja została sfinansowana dzięki dotacji  
Fundacji im. Róży Luksemburg



**FUNDACJA  
im. RÓŻY  
LUKSEMBURG**



Andrzej Łuczak

# **Romowie na Warmii i Mazurach**

Szczecinek 2015

# Spis treści

Nota o autorze .....	7
Recenzje wydawnicze .....	8
Sytuacja społeczności romskiej na Warmii i Mazurach do 1945 r. ....	11
Sytuacja społeczności romskiej na Warmii i Mazurach po 1945 r. ....	51
Sytuacja społeczności romskiej na Warmii i Mazurach po 1989 r. ....	97
Zdjęcia Romów z Warmii i Mazur .....	103
Bibliografia .....	112
Książki i artykuły .....	112
Materiały ikonograficzne .....	114
Mapy .....	115
Źródła .....	116
Wywiady .....	120
Strony internetowe .....	120

# INFORMACJA O AUTORZE



**A**ndrzej Karol Łuczak – ur. 21.III.1981 r. w Zielonej Górze, absolwent 3 letnich studiów licencjackich w Państwowej Wyższej Szkole Zawodowej w Sulechowie na kierunku administracja publiczna oraz 5 letnich studiów magisterskich na kierunku historia na Uniwersytecie Zielonogórskim. Obecnie doktorant Uniwersytetu Zielonogórskiego na kierunku historia. Przygotowywana rozprawa doktorska pod kierunkiem prof. dr hab. Leszka Belzyta koncentruje się na historii Romów na ziemiach polskich w XX wieku. Uczestnik projektów badawczych „Dolne Łużyce i południowa część województwa lubuskiego - krajobraz kulturowy w centrum Europy”, brał aktywny udział w projektach skierowanych dla społeczności romskiej ze środków POKL „Innowacyjni Romowie na rynku pracy I, II”, szkoleniowiec, publicysta, organizator i uczestnik wielu imprez o charakterze edukacyjnym i kulturalnym. Obecnie dyrektor Instytutu Pamięci i Dziedzictwa Romów oraz Ofiar Holokaustu działającego przy Związku Romów Polskich w Szczecinku. Prywatnie miłośnik dobrych książek, podróży, wieloletni kibic sportu żużlowego.

prof. UZ, dr hab. Leszek Belzyt  
Kierownik Zakładu Historii Społecznej  
Gospodarczej i Wojskowości  
Wydział Ekonomii i Zarządzania UZ

Zielona Góra, 27 listopada 2014 r.

**Recenzja wydawnicza opracowania p. mgr. Andrzeja Łuczaka  
pt. Romowie na Warmii i Mazurach**

Praca pana mgra Andrzeja Łuczaka jest interesująca i potrzebna. Nie ma ona wielkich ambicji naukowych, ale z całą pewnością prezentuje sobą godne uwagi walory historyczno-popularyzatorskie. Zamieszczone mapki są dobrze dobrane, a zdjęcia posiadają unikatowy charakter. Szczególnie cenne są liczne cytaty z niepublikowanych jeszcze źródeł. Wartość dydaktyczno-poznawczą publikacji należy ocenić wysoko.

Podkreślić trzeba, że poruszony temat nie spotkał się dotychczas ze szczególnym zainteresowaniem badaczy. Tym bardziej cenne jest, że w przystępny sposób zaprezentował go p. Andrzej Łuczak.

prof. UZ, dr hab. Leszek Belzyt



dr Marcin Szewczyk  
Katedra Mediów, Dziennikarstwa  
i Komunikacji Społecznej  
Wyższa Szkoła Informatyki Zarządzania

Rzeszów, 28 listopada 2014 r.

**Recenzja wydawnicza opracowania p. mgr. Andrzeja Łuczaka  
pt. Romowie na Warmii i Mazurach**

Podobnie, jak w przypadku większości tekstów przygotowywanych przez Łuczaka, także i w tym przypadku znaczącą podstawą jest bogaty źródłowy materiał faktograficzny. Jest to niewątpliwie jedna z największych zalet tego opracowania.

Autor umiejętnie konstruuje ciąg chronologiczny dotyczący opisywanego zagadnienia, choć w wielu miejscach przydatna byłaby pogłębiona analiza konsekwencji wydarzeń lub działań będących skutkiem choćby z omawianych aktów prawnych, na co jednak zabrakło miejsca w tej niewielkiej publikacji.

Interesującym, choć nie wyrażonym *explicite* wnioskiem jest wynikającym z całości opisu, kończącego się na czasach współczesnych i bogato ilustrowanego zdjęciami i mapami jest fakt, że na tereny północno-wschodniej Polski Romowie dotarli dopiero w XVIII wieku.

Niewątpliwie należy przyznać, że jest to pierwsza polskojęzyczna publikacja koncentrująca się na obecności Romów na terenach Warmii i Mazur. Autor przedstawia ich życie w ścisłej relacji do panującej na tym obszarze zmiennej etnicznie wielokulturowości, przyjmując tę cechę jako jeden z trwałych elementów wpływających na specyfikę regionalną.

dr Marcin Szewczyk



# Sytuacja społeczności romskiej na Warmii i Mazurach do 1945 roku

Warmia i Mazury dwa odrębne regiony, których historia i dzieje są ze sobą związane od wielu stuleci i lat, pomimo różnych momentów dziejowych, zmieniających się uwarunkowań politycznych, przynależności państwowych, licznych konfliktów zbrojnych oraz wszelkich różnic, oba zachowały swoją wyjątkowość, integralność, aby po reformie administracyjnej z 1998 roku utworzyć wspólny okręg administracyjny w postaci województwa warmińsko-mazurskiego<sup>1</sup>.

Zarówno Warmia jak i Mazury były zamieszkane pierwotnie przez liczne plemiona pruskie, a obie prowincje były podzielone pomiędzy Koronę Polską, a państwo krzyżackie, a następnie utworzone w 1525 roku zsekularyzowane Prusy pod wodzą Albrechta Hohenzollerna<sup>2</sup>. Wcześniej, bo od 1466 roku obowiązywał dualistyczny podział Prus na Książęce i Królewskie. Pierwsze odrębne od Korony polskiej, drugie po traktacie toruńskim z 1466 roku będące integralną częścią Królestwa Polskiego, o szerokiej autonomii, uznające jednocześnie zwierzchnictwo polskiego monarchy. Warmia od 1466 roku stała się częścią składową Prus Królewskich z formalnym zwierzchnictwem nad całą prowincją biskupa warmińskiego rezydującego w Lidzbarku Warmińskim. Mazury natomiast stanowiły część składową Prus Książęcych z silnymi wpływami niemieckimi<sup>3</sup>.

Pierwotnie obie prowincje były zamieszkiwane przez Prusów, lud tworzony i złączony przez wiele plemion o tej samej etnogenezie i pochodzeniu. Prusowie stanowili konglomerat licznych plemion bałtyjskich blisko spokrewnionymi z Łotyszami i Litwinami<sup>4</sup>. Stanowili rdzenną ludność obu prowincji, przez wieki dając i broniąc się przed napływami kultury zarówno polskiej jak i też niemieckiej, rosyjskiej i litewskiej. Prusowie posiadali swój własny odrębny język, który jeszcze do XVII wieku był używany przez miejscową ludność, o czym świadczą zachowane zapiski w księgach metrykalnych i kościelnych

1 A. Dudek, *Historia polityczna Polski 1989-2012*, wyd. PWN, Warszawa 2013, s. 75-80.

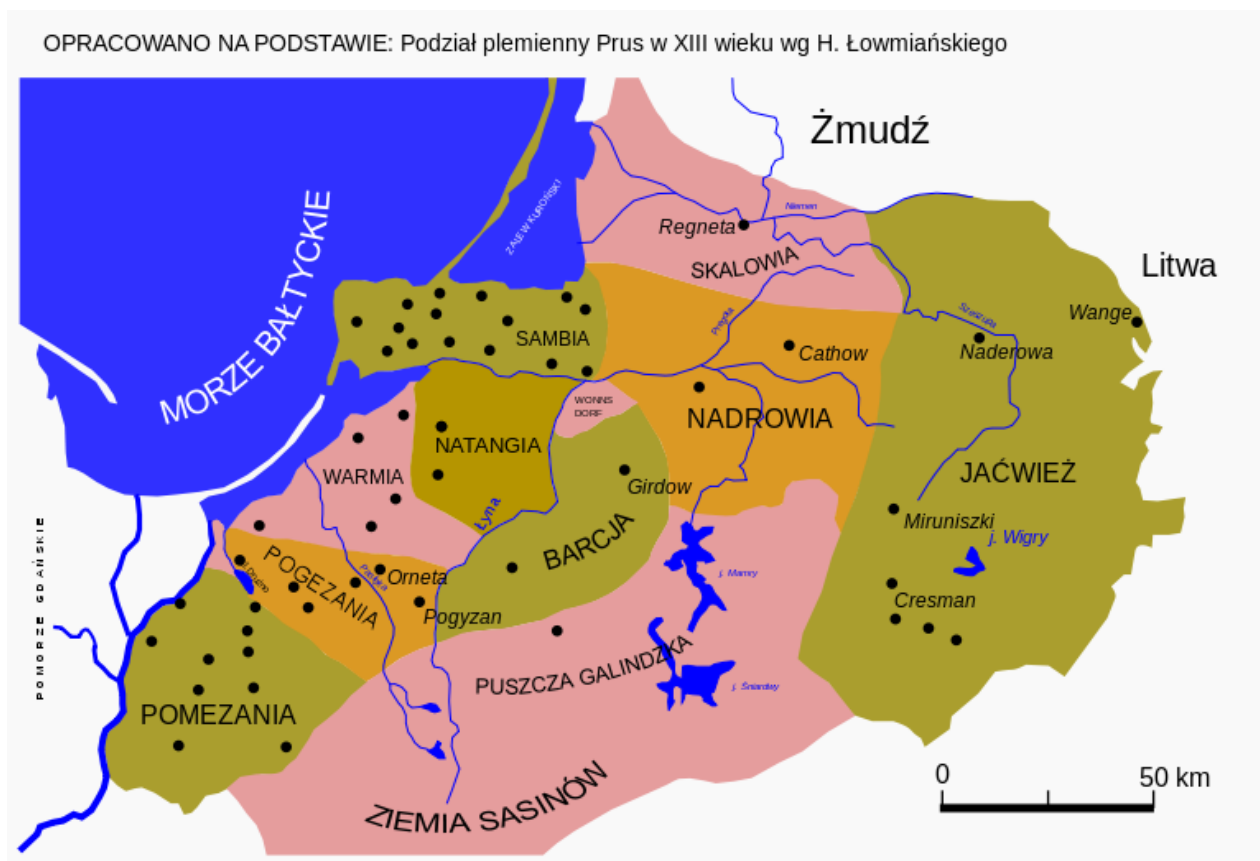
2 M. Bogucka, *Hołd Pruski*, wyd. PWN, Warszawa 1988, s. 34-45.

3 M. Markiewicz, *Historia Polski 1492-1795*, wyd., Kraków 2005, s. 80-95.

4 M. Bogucka, dz. cyt., s. 80-95.

miejsowych parafii, w których język pruski figurował jako jeden, w których były odprawiane miejscowe nabożeństwa religijne. Z czasem bałtyjska ludność rozpląnęła się i została zasymilowana z wpływami kultury zarówno polskiej jak i też niemieckiej<sup>5</sup>.

Oto podział plemienny rdzennej ludności Warmii i Mazur w XIII wieku według wybitnego mediewisty Henryka Łowmiańskiego:



Źródło – H. Łowmiański, *Historia Polski do roku 1764*, wyd. PWN, Warszawa 1958, s. 34-41.

<sup>5</sup> H. Łowmiański, *Historia Polski do roku 1764*, wyd. PWN, Warszawa 1958, s. 42-44.

To z kolei podział ludów bałtyjskich z 1200 roku



Źródło - [www.wikipedia.org](http://www.wikipedia.org), 17.XI.2014 r.



Źródło – [www.wikipedia.org](http://www.wikipedia.org), 21.XI.2014 r.

Regiony zarówno Warmii jak i też Mazur stanowiły więc już od czasów najdawniejszych konglomerat i zlepek różnorodnych narodów, ludów, nacji, grup etnicznych. Obok rdzennej ludności pruskiej ziemie te były zamieszkiwane także przez licznych kolonistów polskich z terenów Mazowsza, a także Prus Królewskich, Niemców, którzy w dużej większości stanowili siłę i tworzyli patrycjat miejski prowincji, Rusinów, Litwinów, a także w mniejszym stopniu Czechów, Ślązaków, Holendrów, Szwajcarów, Duńczyków, Francuzów<sup>6</sup>. Oba regiony wytworzyły na przestrzeni wieków swoją własną specyfikę i grupy regionalne Warmiaków i Mazurów. Nie można opisując złożoną sytuację narodowościową w tymże regionie zapomnieć o innych nacjach takich jak Żydzi, Ormianie czy też Romowie. Wreszcie w wyniku przeobrażeń społeczno-politycznych po 1945 roku w trakcie Akcji „Wisła” przesiedlono już w nowych granicach państwa polskiego liczną mniejszość ukraińską rozproszoną na terenach całych Warmii i Mazur<sup>7</sup>.

6 S. Achremczyk, *Warmia*, wyd. Littera, Olsztyn 2000, s. 130-155.

7 Tamże, s. 130-155.

Zarówno w jednym jak i drugim regionie powszechne były częste migracje, przesiedlenia, ruchy i wędrówki różnych ludów i narodów. Wreszcie też tereny te były idealnym przykładem współżycia obok siebie ludzi o różnorodnym tle narodowościowym, ale także religijnym, wyznaniowym. Współegzystencja i życie przez wiele stuleci zróżnicowanego społeczeństwa sprzyjało zacieśnianiu wieloletnich więzów międzyludzkich – przyjaźni, braterstwa, zawieraniu związków małżeńskich przez ludzi o różnych kulturach, którzy później tworzyli też takie rodziny – o zróżnicowanych korzeniach, różnym pochodzeniu, w których każdy wywodził się z innego zakątka i rejonu położonego poza granicami terenów prowincji. Nierzadkie były przykłady mieszanych rodzin polsko-niemieckich, polsko-rosyjskich, także Romowie jako społeczność nie żyli w całkowitej izolacji i zamknięciu. Na tle wielu nacji i narodów społeczność romska była grupą ludzi stosunkowo hermetyczną i zamkniętą, niemniej także wpływającą na inne kultury i tworzącą tożsamość kulturalną regionu, ale także sama z tej różnorodności czerpiąca.

Warmia w odróżnieniu od Mazur była w perspektywie historycznej administracyjnie wydzielonym i wyodrębnionym regionem. Od 1466 roku wchodząca w skład Rzeczypospolitej, w której obrębie pozostawała aż do 1772 roku, do pierwszego rozbioru Polski<sup>8</sup>. Także religia znacznie odróżniała dwie prowincje. Warmia była od zawsze ostoją katolicyzmu w Prusach, nad którą władze świecką jak i też religijną sprawował biskup warmiński. Mazury natomiast ulegały silnym prądom i wpływom reformacyjnych idei luteranckich pod wpływem których była zdecydowana większość szlachty pruskiej jak i też mieszczaństwa i chłopstwa<sup>9</sup>. Lidzbark Warmiński, siedziba biskupów katolickich był umowną stolicą całej prowincji, choć nie można zapomnieć o takich ośrodkach jak Olsztyn, Ostróda, Reszel, Orneta, Pieniężno, Frombork, Braniewo i wiele innych. Okres sprzed 1466 roku to czasy zależności od polityki zakonu krzyżackiego, pod kuratelą którego cała prowincja funkcjonowała, od zawarcia II pokoju toruńskiego czasy stosunkowej stabilizacji, a co najważniejsze względnie dużej autonomii i samodzielności w obrębie Rzeczypospolitej, której najwyższym zwierzchnikiem był monarcha Polski<sup>10</sup>. W tym to też czasie bujnie rozwijało się zarówno życie kulturalne, religijne, naukowe zarówno w skali całej prowincji, regionu, Polski jak i też Europy. Warto chociażby nadmienić, że jeden z biskupów warmińskich Eneaszy Sylwiusz Piccolomini został

---

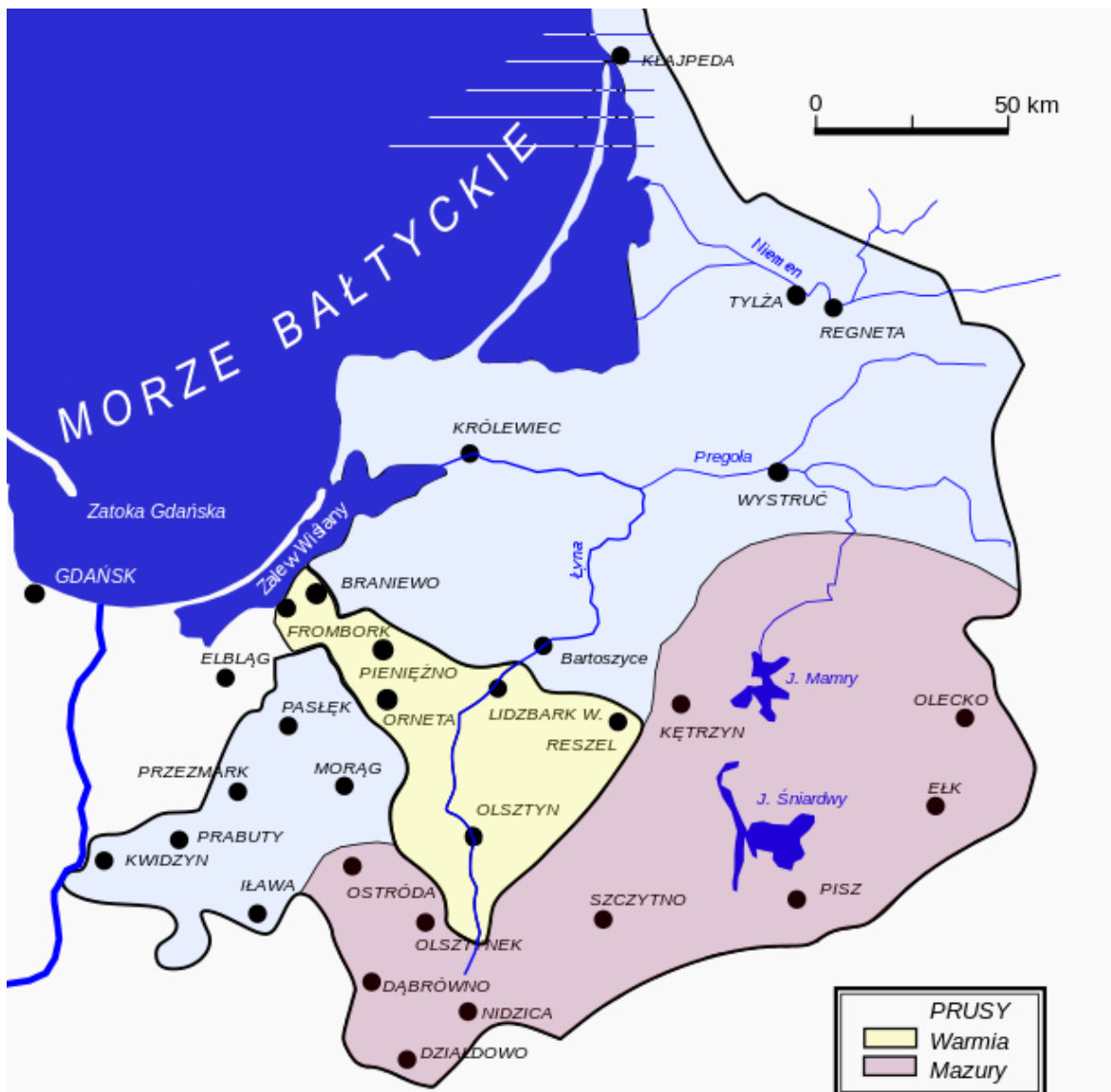
8 Tamże, s. 155-165.

9 S. Achremczyk, dz. cyt., s. 23-40.

10 M. Biskup, G. Labuda, *Dzieje Zakonu krzyżackiego w Prusach*, wyd. Morskie, Gdańsk 1988, s. 23-40.

obraną w 1557 roku papieżem jak Pius II. Jednym z wybitniejszych biskupów XVI wiecznych był także Stanisław Hozjusz, aktywny uczestnik soboru trydenckiego, jeden z poważniejszych kandydatów do objęcia papieskiego tronu. To tutaj swoją teorię heliocentryczną przygotowywał, udawadniał skromny kanonik kapituły fromborskiej Mikołaj Kopernik<sup>11</sup>. Oprócz niego z biskupstwem i prowincją związani byli także Jan Dantyszek, uważany za jednego z prekursorów polskiej dyplomacji, Marcin Kromer, kronikarz i dziejopis, Andrzej Batory, Jan Chryzostom Załuski, Jan Olbracht Waza i wielu innych<sup>12</sup>.

Oto mapka Warmii i Mazur na tle ziem pruskich:



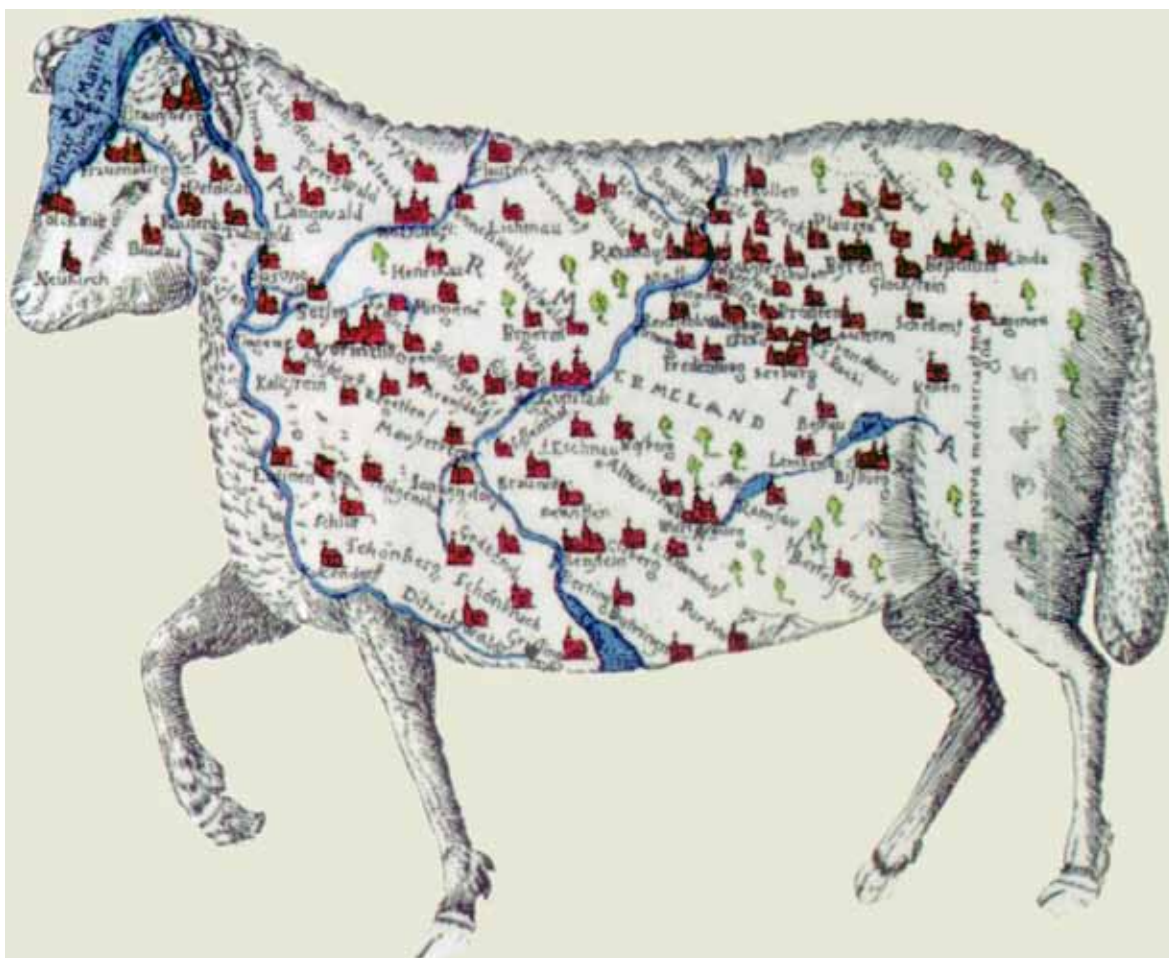
Źródło – [www.wikipedia.org](http://www.wikipedia.org) 5.XI.2014 r.

11 G. Labuda, *Mikołaj Kopernik – uczonec i obywatel*, wyd. PWN, Toruń 1972, s. 32-44.

12 A. Wakar, *O polskości Warmii i Mazur w dawnych wiekach*, wyd. Pojezierze, Olsztyn 1969, s. 41-45.



W 1681 roku ukazała się w Oliwie książka - *Series episcoporum Warmiensen* – przedstawiająca wizerunek Warmii w kształcie baranka, nawiązująca do herbu prowincji jak i też do biskupa Radziejowskiego, który także baranka w swoim herbie posiadał. Autorem dzieła był najprawdopodobniej Karol Joachim Pastorius<sup>13</sup>.

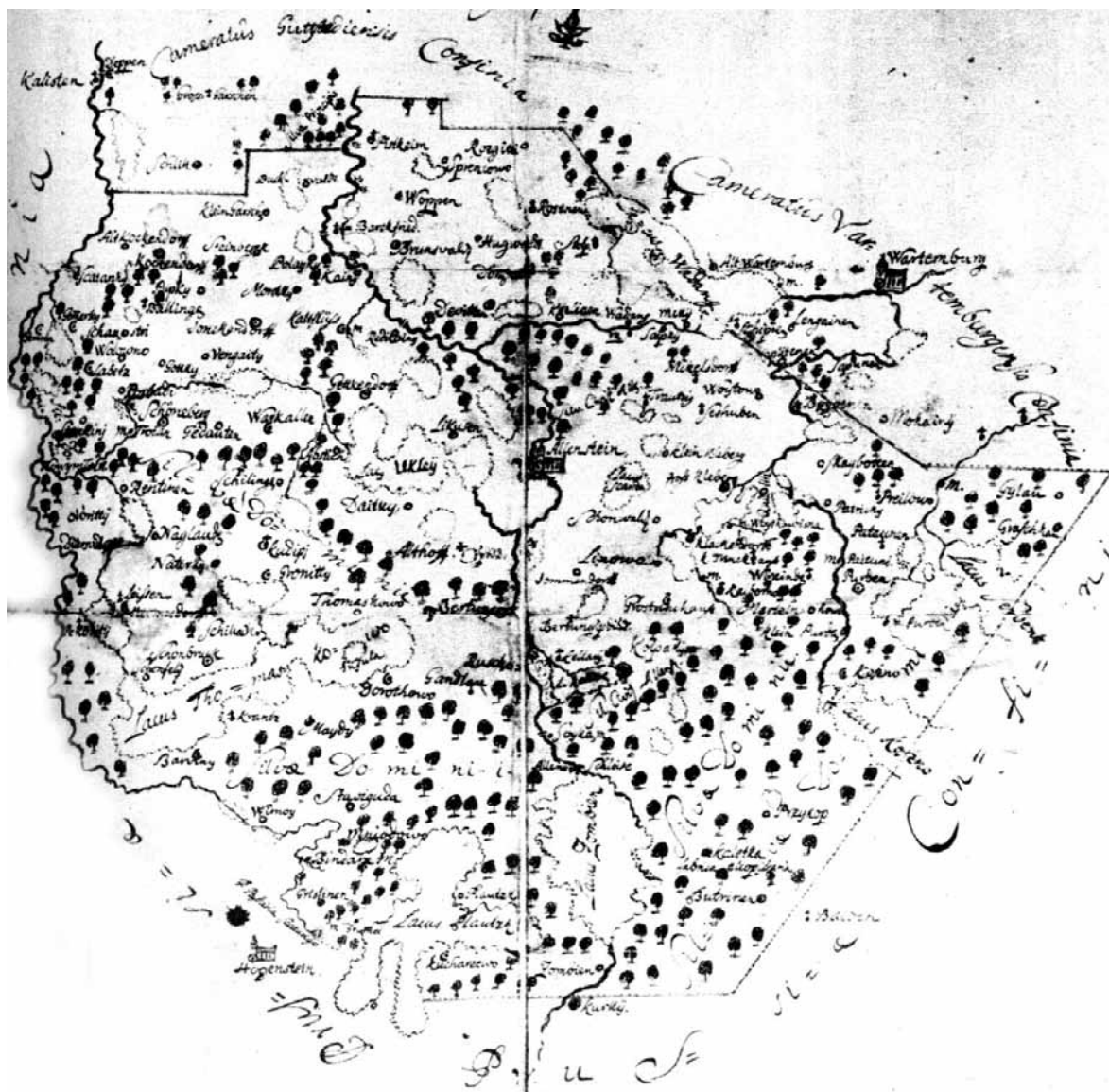


Źródło – Archiwum Diecezji Warmińskiej w Olsztynie, sygn. M 21/18

---

13 [www.domwarminski.pl](http://www.domwarminski.pl), 8.XI.2014 r.

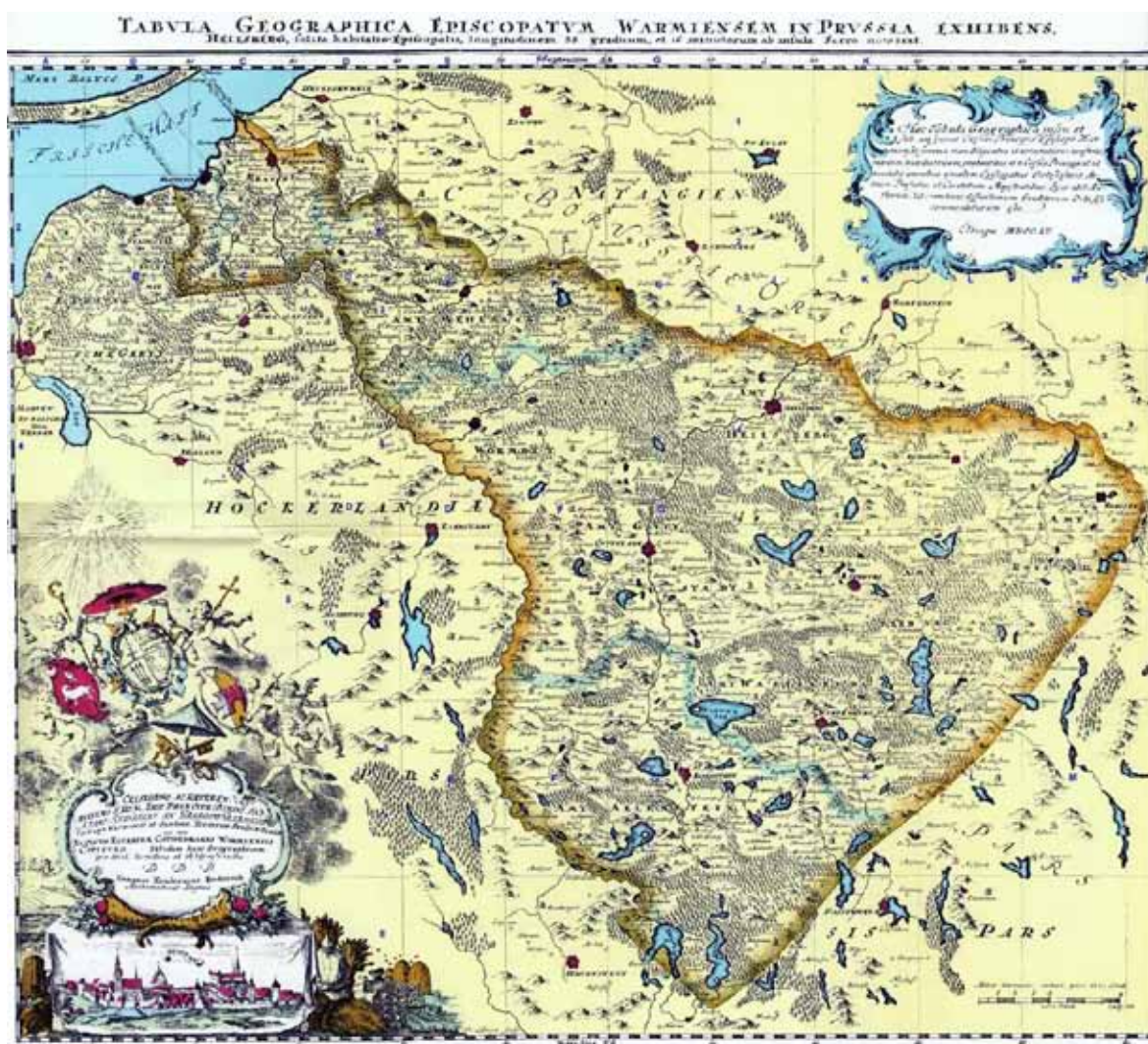
Oto mapa komornictwa olsztyńskiego z XVII wieku – *Delineatio geographica cameratus Allensteinensis* – w centralnym miejscu mapy Olsztyn, po prawej stronie Barczewo<sup>14</sup>.



Źródło – Archiwum Diecezji Warmińskiej w Olsztynie, sygn. M 21/18

14 [www.domwarminski.pl](http://www.domwarminski.pl), 9.XI.2014 r.

Oto mapka Warmii z 1755 roku wykonana przez Jana Frydrycha Ender-scha, matematyka królewskiego z Elbląga, sporządzona na zlecenie biskupa Adama Stanisława Grabowskiego:



Źródło – [www.domwarminski.pl](http://www.domwarminski.pl), 12.XI.2014 r.

Warto chwilę uwagi poświęcić źródle dotyczącego historii Warmii autorstwa księcia Joachima Kalnassy, który był osobistym sekretarzem biskupa Ignacego Krasickiego zatytułowana „Tablica geograficzna Warmii”, z 1786 roku z okazji 20 staj rocznicy ingresu biskupa Krasickiego na urząd biskupi.

Tablica geograficzna Warmii

Tablica geograficzna Warmii (1786) – fragmenty

Niegdyś Warmia była w posiadaniu dawnych Prusów, jeszcze pogan. Całkowicie została zniszczona przez krwawe wojny, które owym Prusom wydali Kawalerowie Zakonu Krzyżackiego. Z pomocą różnych książąt doprowadzili w końcu do zajęcia tego kraju, zanim powstało biskupstwo, powierzone przez papieża Innoncentego IV Anzelmowi, członkowi Zakonu św. Franciszka. Konsekrowany przez legata papieskiego w r. 1242 w Toruniu, był pierwszym biskupem Warmii. Od tego momentu biskupi byli gospodarzami tego kraju.

Anzelm ufundował kościół katedralny w Braniewie i ustanowił 16 kanoników. Kościół ten został przeniesiony do Fromborka przez Henryka – bezpośredniego następcę Anzelma i dotąd istnieje.

Kraj ten wiele ucierpiał od Kawalerów Zakonu Krzyżackiego, którzy byli sąsiadami Diecezji Warmińskiej i silniejsi od biskupów, którzy skarżyli się, że Krzyżacy często najeżdżają ich dobra, że je plądrują i palą i czynią zło wszelkiego rodzaju.

Paweł Legendorf, czternasty biskup, poddał się Polsce, ale po jego śmierci wnet jego następcą Mikołaj Tungen odmówił dotrzymania obietnicy Pawła Legendorfa wierności dla króla polskiego. Poddał się wielkiemu mistrzowi Krzyżaków i powstała wojna z Polską. Krzyżacy przegrali wojnę i pokonany biskup został zmuszony poddać się z krajem królowi polskiemu. Odtąd do dziś Warmia zawsze była rządzona przez biskupów i należała do Polski do r. 1772, kiedy to została okupowana przez Prusy, odstąpiona Prusom przez traktat warszawski w r. 1772.

Diecezja Warmińska liczy 37 biskupów od swojego początku. Dziewiąty biskup Henryk Sorbom otrzymał dla siebie i swoich następców tytuł Księcia Świętego Cesarstwa od cesarza Karola IV, na dworze którego biskup przebywał w swojej młodości. Tytuł ten, nadany na zawsze biskupom, został uznany przez sejm, przez króla i Rzeczpospolitą Polską. Książę Biskup Stanisław Grabowski w r. 1743 uzyskał dla siebie prawo noszenia paliusza i pozwolenie na niesienie przed nim Krzyża na terenie Diecezji. Do biskupów warmińskich zalicza się

Papież Pius II z rodu Piccolomini, który będąc wybrany na biskupa Warmii, bezpośrednio potem został wybrany i ogłoszony papieżem.

Do biskupów warmińskich zaliczają się czterej kardynałowie: Stanisław Hozjusz, który przewodniczył na sławnym Soborze Trydenckim jako legat papieski, Andrzej Batory bratanek Stefana Batorego króla Polski, Jan Albert Waza syn Króla Polski Zygmunta III i Michał Radziejowski, później Prymas i Arcybiskup Gnieźnieński.

Diecezja Warmińska często przeżywała nieszczęścia i była zalewana obcymi wojskami. Pomijając Krzyżaków w dawnych wiekach, potem napadali na Warmię Szwedzi pod wodzą dzikiego Gustawa Adolfa, to znów za panowania Karola XII. Następnie niszczyły Warmię Konfederacje Polskie podczas częstego bezkrólewia, które ściągały z ludności wysokie kontrybucje. Ale pomimo tych klęsk Warmia była rajem dość kwitnącym i dochody Księcia Biskupa przed pierwszym rozbiorem, zdaniem króla pruskiego Fryderyka II, wynoszą 24000 dukatów.

Na Warmii znajduje się 12 miast, z których 10 jest dobrze zabudowanych i otoczonych murami, a dwa są miastami otwartymi. Głównymi miastami kraju są Lidzbark i Braniewo.

**LIDZBARK** jest położony nad dwoma rzekami Łyną i Zymserą. Jest to dość urocze miasto, z pięknym zamkiem – rezydencją Książąt-Biskupów Warmii. Położenie miasta a także zamku jest bardzo piękne i okolica bardzo przyjemna. Zamek jest obszerny, dobrze wewnątrz urządzony i z wielkim gustem umeblowany. Biblioteka na zamku jest zaopatrzona w doborowe książki i najlepsze wydawnictwa, w wiele obrazów najslawniejszych mistrzów i w bardzo wielką liczbę rzadkich sztychów i pieczęci, przynoszących zaszczyt aktualnemu Księciu Biskupowi, który z wielkim kosztem zgromadził te wspaniałe kolekcje. Ogrody zamku są piękne, po większej części zasadzone i uporządkowane od momentu objęcia Diecezji przez dzisiejszego Księcia Biskupa. Obywatele miasta poszli za tym przykładem i Lidzbark jest bogaty w dość piękne ogrody. Jest w tym mieście urząd sprawiedliwości pod nazwą Sądu Wójta Krajowego, w którym dyrektor i asesor są mianowani przez biskupa, a radcy są wybierani przez Kapitułę Katedralną. Jest klasztor zakonnicy Kromerianek (Katarzynek), założony przez biskupa Marcina Kromera, od którego mają nazwę. Są szpitale dobrej fundacji, jest kościół archiprezbiterialny, obok inny kościół, powszechnie nazywany kościołem polskim św. Stanisława. Za miastem jest trzeci kościół pod wezwaniem Krzyża św. oraz wielka kaplica biskupia na zamku.

Karol III król Szwecji założył w Lidzbarku swoją główną kwaterę w r. 1703.

**BRANIEWO** jest położone nad rzeką Pasłęka, która wpada do Zalewu Wiślanego. Jest to miasto dosyć wielkie i dość dobrze prowadzi handel. W tym mieście jest zamek, są szkoły publiczne, dwa seminaria dla kandydatów do kapłaństwa, klasztor zakonny Kromerianek i Kolegium, które od samego początku należało do mnichów, potem do jezuitów, a od kasaty tego zakonu do profesorów tych szkół, z których większa część jest dobrana z członków byłego Towarzystwa Jezusowego. Niegdyś Braniewo zaliczało się do miast hanzeatycznych. Braniewo dzieli się na miasto stare i nowe. Za rządów biskupich istniał magistrat podwójny, każde z miast posiadało własny magistrat. Odkąd miasto zostało zagarnięte przez Prusy, król pruski połączył oba magistraty w jeden. Tamże król ratusz miejski w nowym mieście przemienił na kościół ewangelicki, dość pięknie urządzone.

**FROMBORK** jest siedzibą Kapituły Katedralnej na Warmii. We Fromborku jest także kościół katedralny i pałac biskupi oraz domy kanoników. Wszystkie budowle mieszczą się na wzgórzu, które dominuje nad miastem. Całe wzgórze leży nad Zalewem Wiślanym i jest bardzo przyjemne. Sławny Mikołaj Kopernik był kanonikiem tejże katedry. Ponad domem, w którym mieszkał jest widoczne obserwatorium przez niego zbudowane. Tamże nad młynem wznosi się wieża z machiną do pompowania wody, skonstruowana przez tegoż Kopernika. Przez nią woda była doprowadzana do mieszkań kanoników, ale machina ta jest uszkodzona i obecnie nieczynna. Kopernik zmarł 24 maja 1543 r.

**DOBRE MIASTO.** W Dobrym Mieście znajduje się Kościół Kolegiacki, będący zarazem parafią. Jest obsługiwany przez pięciu Kanoników i tyluż Wikariuszy. Kanonicy mieszkają w starym zamku biskupim, przylegającym do kościoła. Blisko tego miasta jest miejscowość Smolajny, gdzie jest letnia rezydencja Książąt-Biskupów Warmii, bardzo dobrze zbudowana i pięknie urządzona z dość interesującym ogrodem i parkiem z jeleniami.

**ORNETA.** W tym mieście klasztor zakonnicy Sióstr Kromerianek. Tu również mieści się kościół archiprezbiterialny o dobrej architekturze gotyckiej.

**BARCZEWO** jest małym miastem dość dobrze zabudowanym, w którym znajduje się kościół archiprezbiterialny i drugi kościół poza miastem oraz trzeci Ojców Bernardynów z klasztorem dość obszernym. W tym kościele został zbudowany z marmuru piękny grobowiec Batorego Księcia Siedmiogrodu, brata Kardynała tego nazwiska, Biskupa Warmii, który kazał mu postawić tenże Kardynał. Figura Kardynała klęczącego i modlącego się za brata jest z białego marmuru. Grobowiec został wykonany we Włoszech i w całości jest piękny.

**RESZEL** jest małym miastem, ale dość pięknym. Znajduje się w nim kościół archidiecezjalny i drugi kościół Kolegium Jezuickiego oraz Szkoły Publiczne, niegdyś pod dyrekcją Jezuitów, dziś pod kierownictwem profesorów tych szkół. W mieście tym jest także klasztor Sióstr Kromerianek. W połowie mieli za tym miastem znajduje się słynne miejsce pielgrzymkowe Święta Lipka. Chociaż leży już na terenie Prus Wschodnich, to jednak zawsze podlegała jurysdykcji kościelnej Biskupów Warmii. Niegdyś była obsługiwana przez Jezuitów, a obecnie przez kapłanów świeckich rzymskokatolickich. Kościół z ogrodem i przyjemnym lasem tworzą ze Świętej Lipki urzekające i sławne miejsce, często nawiedzane.<sup>15</sup>

XVIII wieczne źródło przedstawia w zarysie główne momenty historii całej prowincji po krótko charakteryzując także poszczególne miejscowości. Warmia jako region jawi się w świetle zaistniałego materiału źródłowego pod względem zarówno społecznym jak i też kulturalnym, jako dobrze rozwinięty pod względem osób, które działały w gremiach decyzyjnych regionu jak i też handlu, gospodarki, rozwoju urbanizacyjnego. Do wzrostu, do którego doszło zwłaszcza po roku 1466 i przystąpieniu Warmii do Korony Królestwa Polskiego<sup>16</sup>.

Inaczej trochę przedstawiała się sytuacja w przypadku Mazur, które nie były regionem administracyjnie nigdy wyodrębnionym, wchodząc w skład Prus Zakonnych, z silnymi wpływami niemieckojęzycznymi<sup>17</sup>. Jan Grzenia w swojej pracy „Mazur” wyjaśnia etymologię samego słowa, które w dosłownym przekładzie znaczy smolić, brudzić, mazać, co pochodziło od powszechnego w tym czasie na tych terenach smołownictwa w lasach<sup>18</sup>. Mazurzy podobnie jak Warmiacy mogą być w tym przypadku traktowani jako grupa regionalna. W kontekście historycznym często uważani i określani jako Prusacy mówiący po polsku, choć język niemiecki był na tych terenach także powszechny<sup>19</sup>.

---

15 [www.domwarminski.pl](http://www.domwarminski.pl), 15.XI.2014 r.

16 [www.domwarminski.pl](http://www.domwarminski.pl), 15.XI.2014 r.

17 S. Achremczyk, *Historia Warmii i Mazur. Rozprawy i materiały Ośrodka Badań Naukowych w Olsztynie*, nr 166, Olsztyn 1977.

18 J. Grzenia, *Mazur* w [www.sjp.pwn.pl](http://www.sjp.pwn.pl), 7.XI.2014 r.

19 A. Saksom, *Mazurzy społeczność pogranicza*, wyd. Instytut Zachodni, Poznań 1990, s. 32-41.

W odróżnieniu od sąsiedniej Warmii Mazury nie posiadały szerokiej autonomii i nie były wydzielone jako odrębny region administracyjny wchodząc w skład Prus Zakonnych, poza granicami Rzeczypospolitej, z dużą liczbą i ilością osadników z terenów Mazowsza, zwłaszcza we wschodniej części całej prowincji. W obszarze religii dominował powszechny protestantyzm w postaci wyznania luterńskiego. Katolicyzm był na tych terenach reprezentowany nie marginalnie, lecz występował w dużej mniejszości, a co najważniejsze religią dominującą wśród elit państwa pruskiego – junkrów, był protestantyzm<sup>20</sup>.

Pod względem geograficznym obszar nazwany w oficjalnej terminologii Mazurami to szeroki pas od Działdowa, poprzez Nidzice i Szczytno przez Mrągowo, Giżycko, Pisz aż po Ełk, Węgorzewo, Gołdap i Olecko. Poprzez wieki Mazury jako region wytworzyły szereg specyficznych cech, obejmujących wiele różnorodnych obszarów jak kultura, obrzędowość, specyficzną gwarę i język<sup>21</sup>. Tradycje tych ziem, regionu były wzbogacane przez różnorakie kultury i społeczeństwa. Najpierw przez pierwotnych mieszkańców prowincji Prusów, ludów pochodzenia bałtyjskiego, poprzez napływ różnorodnych osadników – Niemców, Polaków, Romów i wielu innych, którzy decydowali o charakterze i obliczu całej prowincji<sup>22</sup>.

Jedną z przełomowych dla losów całych Mazur był hołd Albrechta Hohenzollerna wobec króla Zygmunta Starego. W wyniku traktatu podpisanego w Krakowie w 1525 roku cała prowincja znalazła się w obrębie państwa pruskiego. Najpierw zarządzanego przez królewiecką linię Hohenzollernów, a następnie przez jego brandenburską gałąź – elektorów z Brandenburgii<sup>23</sup>.

---

20 Tamże, s. 41-44.

21 G. Jasiński, *Mazurzy – kto to taki w* wSieci Historii nr7 VII 2014 s. 21-24.

22 Tamże, s. 21-24.

23 M. Bogucka, dz. cyt., s. 44-55.



Oto jedna z wcześniejszych wzmianek dotycząca Romów na terenach państwa pruskiego pochodząca z roku 1726:

Cyganie, którzy pojawią się w królestwie Prus jak i innych krajach i prowincjach Jego Królewskiej Mości i mają 16 lub więcej lat, mają zostać bezlitośnie pozbawieni życia przez powieszenie natomiast jeśli mają oni dzieci, to mają one zostać natychmiast im odebrane i przekazane do najbliższych ośrodków karnych lub dla umysłowo chorych.

Berlin, 4 stycznia 1726

Konigsberg – Królewiec

Wydrukowano w królewskiej pruskiej drukarni dworskiej

My, Fryderyk Wilhelm, król Prus z łaski Bożej, margrabia Brandenburgii, arcykomorzy i książe elektor Świętego Cesarstwa Rzymskiego, niezawisły książe Oranii, Neufchatel i Vallengin, w Geldern, w Magdeburgu, Cleve, Julich, Berge, Stettin, Pomorza, Kaszubów i Wendów, w Mecklenburgii, również na Śląsku wielki książe, burgrabia w Nurnberg, książe w Halberstadt, Minden, Camin, Wenden, Schwerin, Ratzeburg i Mors, graf Hohenzollern, Rupin, Marchii, Ravensbergu, Hohensteinu, Mecklenburga, Lingenu, Schwerina, Buhren i Lehrdamu, markiz Vehre i Vilkingen, Pan Ravenstein, krajów Rostock, Stargard, Lauenburg, Butow, Arlan i Breda itd., itd.

Obwieszczamy i podaje tym samym do wiadomości

Pomimo iż mieliśmy nadzieję, że nasze wielorakie zarządzenia wymierzone w lud cygański, a zwłaszcza nasz odnowiony i zaostrzony edykt z 24 listopada ubiegłego roku opublikowany ponownie, posłużą jako ostrzeżenie dla niego, aby się więcej nie występować na nasze ziemie, to jednak musimy z dużym niezadowoleniem zauważyć, że nie stosował się on do żadnych z naszych wymierzonych w lud cygański postanowień, edyktów i mandatów, ale nie zważając na wystawionych na nich nakazów opuszczenia kraju wraz

z biczowaniem, wypalaniem oznakowania i innymi ciężkimi karami cielesnymi, jednak tu i ówdzie częściowo pojedynczo, częściowo w bandach, ponownie pojawili się w naszych krajach, i znowu wyrządzili naszym wiernym poddanym dużo karygodnych czynów i szkód.

Nie zamierzamy jednak bynajmniej dłużej tolerować takiej sytuacji, raczej jest naszą zdecydowaną wolą, aby ten nieczny bezbożny cygański motłoch, wyżywiający się tylko dzięki kradzieżom i rabunkom, całkowicie i zupełnie został z naszych ziem usunięty i wytępiony. A więc nachodzi zgodnie z tym do wszystkich naszych rządów, urzędów wojennych i domem, urzędników, magistratów w miastach, władz sądowniczych i dowodzących w naszym królestwie, prowincjach i krajach nasz najłaskawszy i rozważny rozkaz, nasza wola i polecenie, aby od dzisiejszej daty wszyscy wałęsający się Cyganie, zarówno kobiety jak i mężczyźni pojedynczo jak i w bandach, którzy wkroczą do naszego kraju i mają 16 lub więcej lat, bez względu czy zostaną przyłapani na występku lub przestępstwie, czy nie, nawet jeśli nigdy przedtem nie byli jeszcze na naszych ziemiach, albo gdy zostali z nich wydalen, zostali bez wyjątku i bezlitośnie ukarani na szubienicy. Dzieci natomiast, które zostaną przy nich znalezione, zostaną zabrane do najbliższych ośrodków karnych lub psychicznie chorych i natychmiast zostaną przesłuchane przez nasze rządy, urzędy, magistraty w miastach, przez naszych urzędników i władze sądownicze na wsi, tam gdzie takie osoby zostaną pojmane, na temat popełnionych przez nich przestępstw. Akty i rejestry mają zostać natychmiast przesłane do nas lub do naszego kolegium kryminalnego w ogłoszenia wyroku. Jednocześnie jednak chcemy zadeklarować, że ci Cyganie, którzy godnie porzucili bezbożne wędrownicze życie, i albo stoją na służbie w naszych pułkach, albo pracują u mieszkańców naszych krajów, i osiedlili się w jednym miejscu – nie należy zaliczać do tego jednak dzieci, które zostały odebrane wałęsającym się Cyganom - będą posiadali wolność, by pozostać na naszych ziemiach i na nich pokojowo się utrzymywać.

Aby również i w odniesieniu do tego ponownego i zaostrzonego edyktu lud cygański nie mógł tłumaczyć się niewiedzą, ma on zostać publicznie wywieszony nie tylko we wszystkich miastach granicznych i tam, gdzie ustawiono cygańskie szubienice, ale i ma on zostać odczytany przy werblach w miastach garnizonowych i publicznie ogłoszony z ambon zarówno w miastach, jak i na wsi, o różnych porach i kilkakrotnie. Ponadto zlecamy naszym wymienionym powyżej władzom, aby zapewniły, aby każdy w swojej miejscowości kierował się tym i poprzednimi naszymi najłaskawszymi wyrazami woli. W formie dokumentu urzędowego, z własnoręcznym podpisem i pieczęcią królewską. Ogłoszono w Berlinie, 4 stycznia 1726.

## Fryderyk Wilhelm

### C von Katsch<sup>24</sup>

Jak widać zarządzenia wobec Romów w obszarze niemieckiego systemu prawnego były bardzo zaostrzone, a nawet wręcz skrajne. Każdy mężczyzna powyżej 16 roku życia bez względu na to czy był karany, czy też nie miał być skazany na karę śmierci, a dzieci w celu wynarodowienia miały być zabierane do rodzin zastępczych, aby oderwać je od naturalnego środowiska wychowania i dorastania. Prawo te, zaostrzenia i obostrzenia nie są niczym wyjątkowym porównując je z innymi zarządzeniami i aktami prawnymi uchwalanymi w innych państwach na starym kontynencie. Tak czy inaczej wyżej przedstawiony akt prawny jest i tak bardzo skrajny w swojej treści i wymowie – zapowiadający śmierć każdego Roma powyżej 16 roku życia<sup>25</sup>. Jeżeli chodzi o przeszłość społeczności romskiej w poszczególnych rejonach dawnej Rzeczypospolitej to Warmia i Mazury nie odróżniają się niczym od innych rejonów Polski tej dawniejszej jak i obecnie ukształtowanej w wyniku zmian i przeobrażeń z 1945 roku. Materiał źródłowy zwłaszcza dotyczący czasów odległych od nas jest bardzo znikomy i ograniczony. Brak jest też zupełnie zachowanych relacji ustnych, wspomnień chociażby odnoszących się do XIX stulecia, nie spychając oczywiście wagi i znaczenia czasów nam bardziej odleglejszych<sup>26</sup>. Większą ilość materiałów źródłowych w postaci pokaźniejszych ilości zachowanych dokumentów przynoszą nam czasy późniejsze, zwłaszcza wiek XX, kiedy to władze niemieckie zaczęły interesować się coraz bardziej wędrowną społecznością, jaką byli Romowie. Ustawodawstwo w tym względzie nie odbiegało zasadniczo od innych rejonów państwa pruskiego, II Rzeszy niemieckiej lub też Republiki Weimarskiej i w końcu od 1933 roku nazistowskiej III Rzeszy niemieckiej. Brak większej ilości materiałów źródłowych odnoszących się do czasów wcześniejszych uniemożliwia w sposób całkowicie wyczerpujący opisywać te zagadnienia. Bezspornym jest fakt, że Romowie na terenach

---

24 *Das die Cigeuner*, Archiwum Państwowe w Olsztynie – zarządzenie władz w Berlinie z 4 stycznia 1726 wobec Romów w państwie pruskim, sygn. 164 Archiwum Instytutu Pamięci i Dziedzictwa Romów oraz Ofiar Holokaustu przy Związku Romów Polskich w Szczecinku.

25 Tamże.

26 A. Łuczak, *Sytuacja ludności romskiej na ziemi lubuskiej w XX wieku*, wyd. Związek Romów Polskich, Szczecinek 2013, s. 3-16.

Warmii i Mazur byli obok innych narodów współmieszkańcami i gospodarzami tychże ziem. W oficjalnej terminologii brak jest wątku romskiego, w kompleksowych opracowaniach odnoszących się do tychże regionów jak i też innych. Romowie jako naród wędrowny, a przez to bez terytorialny sami nie spisywali swoich dziejów, a wszelka zachowana pamięć o przeszłości była przekazywana drogą ustną, która była przekazywana z pokolenia na pokolenie. Funkcjonowała ona w obrębie rodzin, rodów, klanów, szerszych gromad taborowych, lecz z czasem i ona się zacierała, a przy braku jej spisywania została narażona na marginalizację i totalne zapomnienie. Dlatego też wiele wątków dotyczących bytności Romów na terenach Warmii i Mazur nie było nigdy opisywanych, i nie znalazły swojego miejsca w kompleksowych opracowaniach zarówno naukowych jak i popularnonaukowych odnoszących się do przeszłości jak i specyfiki dwóch prowincji. Nieco więcej relacji odnoszących się do romskiej przeszłości możemy znaleźć w oficjalnych dokumentach administracji PRL oraz w relacjach bezpośrednich świadków, działaczy romskich po 1945 roku kiedy dwie prowincje przeszły pod jurysdykcję administracji polskiej, a na terenach regionu doszło do ogromnych przeobrażeń zarówno politycznych jak i też społecznych – wielkie migracje ludności autochtonicznej do Niemiec, przybycie na te tereny ludności polskiej, ale także w wyniku Akcji „Wisła” ukraińskiej oraz łemkowskiej. To wszystko sprawiło, że ludność autochtoniczna znalazła się w zdecydowanej mniejszości, do tego, że w obrębie nowoutworzonego województwa warmińsko-mazurskiego w 1998 roku do czasów nam obecnych spośród 2 milionów mieszkańców autochtoni czyli ludność rdzenną stanowi tylko 20 tysięcy osób, wśród zarówno jednej jak i drugiej grupy osób znajdują się także Romowie, którzy z tych terenów migrowali na tereny tzw. ziem odzyskanych jak i też w głąb Niemiec oraz pozostawali na miejscu współtworząc krajobraz „małej ojczyzny”, położonej w obrębie krańcowych obszarów nowych granic Polski.

Bez wątpienia okres XIX stulecia to czasy umacniania się wpływów kulturotwórczych, a przede wszystkim politycznych Niemiec na ziemiach zarówno Warmii jak i Mazur<sup>27</sup>. Co prawda w obu prowincjach obecna była tożsamość i poczucie przynależności do grup regionalnych, lecz w coraz większym stopniu była ona wypierana przez kulturę i wpływy języka niemieckiego. Polska jako kraj nie mogła prowadzić świadomej polityki ukierunkowanej w stosunku do ludności tych terenów z bardzo prowizorycznego powodu braku posiadania swojej własnej państwowości jak i też podziemnej de facto walki o odzyskanie niepodległości. Język

---

27 G. Jasinski, *Mazurzy – kto to taki*, w *Sieci Historii* nr 7/214, s. 21-24.

polski jak i też wpływy kultury polskiej w obu regionach były zauważalne, a polska mowa była cały czas w użyciu<sup>28</sup>. Na tle tych skomplikowanych stosunków zarówno narodowościowych, etnicznych, skrzyżowania wielu kultur tradycja i kultura romska była cały czas obecna zepchnięta jednak na głęboki margines ważnych dla całej prowincji procesów. To w tym czasie jednak już z początkiem XX wieku jeszcze w obrębie II Rzeszy niemieckiej odrodzonej po zjednoczeniu w 1871 roku coraz wyraźniejsze były głosy i akty o charakterze antyromskim<sup>29</sup>. Coraz większa wrogość w sferze publicznej jak i też prawnej była coraz bardziej zauważalna. Już w 1906 roku doszło do uchwalenia ustawy o zwalczaniu cyganerii, która swoim zasięgiem objęła tereny całej Rzeszy niemieckiej.

Warto przytoczyć jej treść:

#### A Cyganie zagraniczni

Zapobieganie przekraczaniu granicy Rzeszy przez Cyganów zagranicznych

1. Cyganom zagranicznym należy zabraniać przekraczaniu granicy Rzeszy wszystkimi zgodnymi z prawem środkami. Jako cyganów zagranicznych postrzegać należy wszystkich tych Cyganów, którzy nie mogą wykazać w sposób nie pozostawiający żadnych wątpliwości, że posiadają obywatelstwo niemieckiego kraju związkowego.

Wydalenie zastanych w kraju Cyganów zagranicznych

2. Zastanych mimo wszystko na terenie niemieckim Cyganów zagranicznych należy aresztować i wydalić. Również miejscowe komendy policji są do tego uprawnione. Powstałe w ten sposób koszty pokryć z krajowych funduszy policyjnych, o ile nie mogą być pobrane od osób deportowanych.
3. O ile Cyganie, których należy deportować, należą do państwa, z którym podjęte zostało porozumienie o przekazaniu<sup>30</sup>, wydalenie przeprowadzone zostanie w sposób uporządkowanego w tym porozumienia postępowania, drogą transportu przymusowego.

---

28 Tamże, s. 21-24.

29 A. Łuczak, dz. cyt., s. 23-28.

30 Takie porozumienia istnieją obecnie z Szwajcarią, Włochami, Austro-Węgrami, Rosją, Danią, Niderlandami i Luksemburgiem. Poza tym z Francją i Belgią w odniesieniu do przekazywania osób potrzebujących opieki.

4. Jeśli nie istnieje takie porozumienie należy zarządzić wydalenie rozporządzeniem policyjnym, i wykonać je poprzez transport w kierunku kraju ojczystego i do punktu granicznego, który jest najłatwiej osiągalny. Jeśli wówczas musi zostać naruszone terytorium innego kraju związkowego, to transport jest tylko dopuszczalny, jeśli albo przyjęcie na granicy Rzeszy jest zagwarantowane, albo drugi kraj związkowy wyraził zgodę na transport.
5. Jeśli ze szczególnych powodów transport nie jest wykonalny – przykładowo ponieważ nie ma pewności, jakie obce obywatelstwo posiadają osoby, które należy deportować – wydalenie nastąpić ma natychmiast na podstawie rozporządzenia policyjnego, przy groźbie i, jeśli to konieczne, natychmiastowym zastosowaniu kary wykonawczej zgodnie z paragrafami 132 i 133 krajowej ustawy administracyjnej z 30 lipca 1883. Władze policyjne mają czuwać przy tym nad tym, by osoby wydalone rzeczywiście opuściły kraj, a w przypadku powrotu przez granicę Rzeszy lub z powodu złamania przysięgi, aby byli ścigani na podstawie prawa karnego.

## B Cyganie krajowi

### Postanowienia ogólne

6. W przypadku krajowych, a więc takich Cyganów, którzy nie posiadają w sposób udokumentowany obywatelstwo w niemieckim kraju związkowym, zmierzać do tego, by w miarę możliwości osiadli oni w konkretnym miejscu zamieszkania, i by nie dręczyli ludności przez wędrowki.

Aby przeciwdziałać wędrowkom Cyganów, następujące środki mogą być brane pod uwagę

### I Środki zapobiegawcze

- A. przy wystawianiu dokumentów deportacyjnych należy postępować ze szczególną ostrożnością
- B. dla zaniedbanych dzieci cygańskich należy złożyć wniosek o opiekę wychowawczą.

### II Środki przymusowe

- C. Wobec wszystkich czynów karalnych wędrujących Cyganów należy postępować ze szczególnym zdecydowaniem

D. Podczas wędrowek należy bandy cygańskie ciągle obserwować policyjnie

W tym celu należy w szczególności zwrócić uwagę na

#### Dokumenty deportacyjne

7. Dokumenty deportacyjne należy wystawiać tylko wtedy, jeśli nie ma żadnych wątpliwości co do osoby i niemieckiego obywatelstwa wnioskodawcy. Paszporty wystawiać należy zawsze tylko na jeden rok. W związku z wystawianiem książeczek pracy wskazuje się na nr 185 instrukcji wykonawczej z 1 maja 1904.<sup>31</sup>
8. Świadectw sprawowania nie należy Cyganom wystawiać w przypadku pobytu tymczasowego, również władze gminne nie mają im wystawiać zaświadczeń o przejściowym stosunku pracy. Tak samo nie należy im wystawiać tak zwanych legitymacji przejściowych, a więc potwierdzenia zawartości, że właściciele przesłali swoje dokumenty w celu odnowienia do odpowiednich władz, lub że je zgubili itd. Wnioskodawców należy w takim przypadku skierować do urzędów odpowiednich dla wystawienia dokumentów, o których mowa.
9. W przypadku wniosków o wystawienie zaświadczeń o prowadzeniu wędrownej działalności gospodarczej miejscowe komendy policji mają dokładnie sprawdzić, czy nie należy – zgodnie z paragrafami 57-57b ustawy gospodarczej Rzeszy – nie należy odmówić wystawienia zaświadczenia o prowadzeniu wędrownej działalności gospodarczej (Zagranicznym Cyganom należy zgodnie z obwieszczeniem kanclerza Rzeszy z 27 listopada 1896 (Dziennik Ustaw Rzeszy, s. 745), zawsze i pod każdym względem odmawiać wystawienia zaświadczenia o prowadzeniu wędrownej działalności gospodarczej).

---

31 Uwaga numer 186. Miejscowa komenda policji ma wystawiać książeczki pracy tylko dla takich robotników, którzy albo mieli w danym okręgu ostatnie stałe miejsce zamieszkania, albo jeśli takowego nie było na terenie Rzeszy Niemieckiej, którzy wybrali swoje pierwsze niemieckie miejsce pracy. Wystawienie książeczki pracy może ponadto nastąpić tylko wówczas, jeśli w sposób potwierdzony zostanie udokumentowane, że dla tego robotnika wcześniej nie była wystawiana książeczka pracy, lub że wystawiona książeczka pracy została kompletnie wypełniona, lub nie nadaje się już do użytku, lub jest zagubiona lub zniszczona itp. Lub, że niedopuszczalne uwagi, wpisy lub notatki zostały wprowadzone do lub na książeczkę pracy przez pracodawcę, lub że bez odpowiedniego powodu pracodawca odmawia wydania książeczki pracy.

Jeśli przyjmie się wnioski o wystawienie zaświadczenia o prowadzeniu wędrownego przedsiębiorstwa, należy w celu stwierdzenia danych osobowych wnioskodawcy (paragraf 63,66 instrukcji wykonawczej do ustawy gospodarczej Rzeszy z 1 maja 1904) używać formularz, wymieniony tam pod nr 64.

Przy pojedynczych pytaniach formularza należy zwracać uwagę na następujące rzeczy –

Do pytań 4,5. Na temat wcześniejszego życia i karalności należy, o ile istnieją jakiegokolwiek wątpliwości, przeprowadzić dochodzenie w aktualnej lub ostatniej gminie miejsca zamieszkania, a jeśli to konieczne także w urzędzie prowadzącym rejestr karny.

Do pytania 6. Tylko wówczas należy przyjąć istnienie stałego miejsca zamieszkania, jeśli wnioskodawca posiada mieszkanie, które wskazuje na zamiar jej trwałego dalszego utrzymania.

Do pytania 9. Należy sprawdzić, czy wnioskodawca posiada urządzone gospodarstwo, i w jaki sposób ponadto zagwarantowane jest utrzymanie jego rodziny.

Do pytania 11. Jako wystarczająca naukę szkolną traktować można tylko tę, która była udzielana w miejscu zamieszkania rodziców. Nie jest dopuszczalna przejściowa nauka szkolna dzieci cygańskich podczas wędrowek rodziców.

10. Przedłożone przez Cyganów dokumenty należy dokładnie sprawdzić w odniesieniu do ich prawdziwości i zawartości, należy też surowo sprawdzać, czy dokumenty, które utraciły swój okres ważności, zostały oddane.

11. Warunki w jakich często dorastają dzieci cygańskie, ogólnie skutkują ich obyczajowym zaniedbaniem i dają podstawy do tego, by przekazać je zgodnie z paragrafem 1 ustawy z 2 lipca 1900, do opieki wychowawczej. Dzieci w wieku szkolnym często nie odbywają obowiązkowej edukacji w szkołach ludowych, a dzieci nie będące jeszcze w wieku szkolnym często znajdują się w stanie takiego fizycznego zaniedbania, który umożliwia wkraczanie sadu opiekuńczego.

Wędrowny tryb życia Cyganów sam w sobie jeszcze nie wystarcza do uzasadnienia orzeczenia o opiece wychowawczej, jest raczej niezbędnym konkretnym stwierdzeniem, że dane dziecko zmierza w kierunku stanu zaniedbania. Dowód taki należy dostarczyć w każdym konkretnym



przypadku, przy stwierdzeniu, na podstawie rzeczywistego stanu fizycznego dziecka, braku wiedzy szkolnej, lub ewentualnych czynów karalnych dziecka. Gminne i miejscowe komendy policji mają szczególnie dokładnie obserwować pod tym względem nieletnie dzieci Cyganów mieszkających lub przebywających w ich okręgu, i niezwłocznie, o ile istnieją przesłanki do opieki wychowawczej, powiadomić starostę powiatu jako władzę odpowiednią do wniosków w takich sprawach zgodnie z paragrafem 4 ustawy. W przypadku zagrożenia wyjazdem należy niezwłocznie dostarczyć dzieci do sądu opiekuńczego z wnioskiem o zasądzenie ich przejściowego przekazania do ośrodka wychowawczego zgodnie z paragrafem 5.

12. jeśli chodzi o dzieci cygańskie w trakcie wędrówki, i jeśli postępowanie nie może zostać wdrożone w miejscu, w którym zostały zatrzymane, przykładowo jeśli sąd opiekuńczy uzna się za nieodpowiedni terytorialnie (por. postanowienia wykonawcze do ustawy o opiece wychowawczej z 18 grudnia 1900, II, ust.4), należy niezwłocznie powiadomić kompetentny urząd w celu wdrożenia postępowania.

#### Karanie wędrujących Cyganów

13. Jeśli wędrujący Cyganie popełnią czyn karalny, należy ich niezwłocznie doprowadzić do sądu w celu ukarania. Komendy policji mają przy tym zwracać uwagę nie tylko na bandy cygańskie, ale także na te pojedyncze osoby, które na podstawie swego zewnętrznego wyglądu, sposobu życia i sposobu zatrudnienia (kotlarze, handlarze artykułami blaszanymi i drucianymi, handlarze końmi, kuglarze itp.) należy postrzegać jako Cyganów. Najpierw należy w każdym przypadku sprawdzić, czy nie zaistniał przypadek włóczęgotwa (paragraf 361 Kodeksu Karnego Rzeszy). Podejrzenie włóczęgotwa jest uzasadnione u wszystkich osób, które wedle swego wyglądu i zachowania bez celu wałęsają się po kraju, i nie mają wystarczających środków na utrzymanie, ani nie mogą potwierdzić, że poważnie, ale bezskutecznie, ubiegali się o faktyczne zatrudnienie, i które nie są w stanie wylegitymować się w sposób dostateczny. U przemieszczających się Cyganów, nie posiadających zaświadczenia o prowadzeniu wędrownej działalności gospodarczej, warunki te będą istniały bardzo często. Ale także w przypadku Cyganów posiadających zaświadczenie o prowadzeniu wędrownej działalności gospodarczej, należy sprawdzić, czy działalność ta jest rzeczywiście wykonywana, i czy nie jest ono raczej jedynie przykryciem dla włóczęgotwa.

Szereg innych postanowień karnych, wobec których wykraczają często zwłaszcza Cyganie, zestawiony jest w załączniku A.

14. Jeśli stwierdzono czyny karalne Cyganów, sprawców należy zatrzymać zgodnie z paragrafem 127 ustawy o procesie karnym, i dostarczyć do sądu w celu rozpoczęcia postępowania karnego i zadecydowaniu o wydaniu nakazu aresztowania. W podaniu, jakie należy przedłożyć sądowi, należy zaznaczyć pojedyncze czyny karalne, zarzucane osobom zatrzymanym. Przekazująca komenda policji ma wniosek do sądu, by Cyganie po wypuszczeniu z aresztu śledczego lub karnego zostali ponownie przekazani do dyspozycji jej lub komendy policji miejsca urzędowania sądu, która zostanie przez nią powiadomiona.

15. Wobec wszystkich Cyganów, którzy zostali tutaj przekazani przez władze policyjne władzom sądowniczym, jak i wobec tych Cyganów, dla których nie było możliwe wdrożenie postępowania karnego, władze policyjne mają koniecznie zagwarantować, aby Cyganie ci zostali zwolnieni osobno i w różnych kierunkach, aby uniemożliwić ich dalszą podróż w bandach. W tym celu możliwe jest grożenie karami wykonawczymi, a także ich stosowanie, a jeśli to konieczne, przewodnicy band mogą, w przypadku zaistnienia warunków określonych w paragrafie 6 ustawy z 12 lutego 1850 (zbiór ustaw s. 45), zostać objęci aresztem policyjnym, z którego muszą być jednak zwolnieni najpóźniej w ciągu następnego dnia, o ile w międzyczasie nie podjęto odpowiednich kroków, aby przekazać ich przykładowo innym, kompetentnym, władzom.

Jeśli wśród tych Cyganów znajdują się osoby niepewne i podlegające obowiązkowi służby wojskowej, policja ma natychmiast złożyć zawiadomienie do okręgowego cywilnego przewodniczącego komisji rezerwowej, zgodnie z paragrafem 66 ustawy o obowiązkowej służbie wojskowej, który ze swej strony skontaktować się ma z odpowiednim dowództwem okręgowym.

16. Aby w miarę możliwości, uniemożliwić przestępstwa popełnione przez wałęsających się Cyganów, lub, jeśli zostały one popełnione, doprowadzić do ich ukarania jak i aby ułatwić rozpraszanie band cygańskich, należy zwłaszcza większe bandy cygańskie poddać, trakcie ich wędrowek, trwałej kontroli policyjnej.

W tym celu miejscowe władze policyjne mają jak najszybciej złożyć meldunek o pojawieniu się w ich okręgu band cygańskich do okręgowych

żandarmów, i złożyć powiadomienie, najlepiej przy podaniu kierunku podróży, do starosty powiatu. Takie same meldunki należy złożyć, jeśli bandy cygańskie zostały przekazane zgodnie z punktem 14, przez władze sądownicze do władz policyjnych. Czy należy również powiadomić sąsiednią komendę policji, do którego okręgu zmierza banda cygańska, zależy każdorazowo od konkretnej sytuacji. Żandarmi mają wspierać miejscowe komendy, zwłaszcza na otwartym terenie, w ustalaniu przestępstw, ewentualnie koniecznym zatrzymaniu Cyganów i ich dostarczaniu do sądu, oraz ewentualnym rozpraszaniu większych band cygańskich, krótko mówiąc mają uczynić wszystko, aby nie tylko zapobiec łamaniu prawa, ale także nękanii i dręczeniu mieszkańców. Czynności te należy oczywiście wykonywać nie tylko podczas obozowania Cyganów, ale także w trakcie dalszej wędrówki bandy. Mają przy tym znaleźć zastosowanie te przepisy opisane w instrukcji służbowej pruskiej żandarmerii wiejskiej w związku z ściganiem zbiegłych więźniów, ażeby żandarmerii, które należy zawiadomić o zbliżaniu band tak szybko, jak to możliwe.

Ponieważ cygańskie bandy często wybierają określone, stałe kierunki podróży, starości powiatów będą częstokroć w stanie podjąć, na podstawie napływających do nich meldunków o pojawieniu się cygańskich band na terenie całego okręgu, i ewentualnie aby zwrócić uwagę ze swej strony także uwagę sąsiedniego starosty powiatu na zbliżenie się cygańskiej bandy. Jeśli to konieczne, starości powiatów mają uzupełnić, przy uwzględnieniu warunków w ich okręgach, powyższe postanowienia o służbie informacyjnej.

Starości powiatów mają też, w odpowiedni sposób, uczynić przygotowania, aby przy okolicznościach (np. targach koni), przy których Cyganie zazwyczaj zbierają się w większej ilości, na czas ściągnięcia została wystarczająca ilość funkcjonariuszy wykonawczych.

17. Ponadto, jako specjalne regulacje, mogą być brane pod uwagę jeszcze następujące punkty
- A. aby obozowanie na terenach, które należą do gmin i majątków ziemskich (ulice, place, łąki wiejskie itp.), zostało zezwolone wyłącznie w zamian za odpowiednią opłatą
  - B. zgodę na publiczne występy należy wystawiać bandom cygańskim jedynie w ograniczonym stopniu, o ile nie należałoby w ogóle odmówić wydania takiej zgody

- C. należy surowo kontrolować stan zdrowotny koni wędrujących Cyganów. Jeśli to konieczne, należy zarządzić badanie przez okręgowego weterynarza

#### Postanowienia końcowe

18. O ile w kraju zastani zostaną Cyganie zagraniczni, zastosowanie znajdują – niezależnie od natychmiastowego wszczęcia procedury wydalenia za granicę – odpowiednie postanowienia numer 13 -18 instrukcji.
19. Koszty, które powstają podczas zatrzymania i transportu Cyganów (opisanych w punktach 2, 11, 14, 15) będą częstokroć dały pokryć ze środków pieniężnych, wozów, kosztowności i biżuterii, znajdujących się w posiadaniu Cyganów. W tym celu należy, w adekwatnych przypadkach, niezwłocznie wszcząć poprzez odpowiednią władzę wykonawczą przymusowe postępowanie administracyjne, zgodnie z królewskim rozporządzeniem z 5 listopada 1899 (zbiór ustaw s. 545).

W ten sam sposób należy zabezpieczyć natychmiastowe pobranie zarządzo-nych kar wykonawczych –nr 5 i 15 instrukcji. Ewentualnym zażaleniom nie należy, zgodnie z paragrafem 54 krajowego kodeksu administracyjnego z 30 czerwca 1883 (zbiór ustaw s. 195) z reguły, zasadniczo i przy zastosowaniu nakazu sprawdzenia przypadku, nadawać takiej wagi, by wstrzymały one tok postępowania<sup>32</sup>.

Tak więc już w owym czasie społeczność romska budziła szczególne zainteresowanie oficjalnych władz administracyjnych, a obostrzenia prawne skierowane były przeciwko podstawowym trybom życia Romów na terenach całych Niemiec i były egzekwowane z całą surowością w każdej z prowincji niemieckiej w której się znajdowali, wędrowali lub też prowadzili osiadły sposób życia, zmierzający do osadnictwa z całą surowością i utrudniający je romskim wspólnotom poprzez szereg utrudnień i zakazów, które nakładały na potencjalne ofiary duże sankcje prawne z pozbawieniem wolności włącznie<sup>33</sup>. Apogeum prześladowań i opresyjnego nastawienia władz państwa niemieckiego w stosunku do Romów był okres II wojny światowej i masowa eksterminacja ludności cygańskiej nie tylko na terytoriach III Rzeszy. Jak pokazuje ustawa z 1906 roku o Zwalczeniu

---

32 *Instrukcja o zwalczaniu cyganerii z 1906 r.* w Archiwum Państwowe w Poznaniu sygn. 238. Archiwum Instytutu Pamięci i Dziedzictwa Romów oraz Ofiar Holokaustu przy Związku Romów Polskich w Szczecinku.

33 Tamże.

cyganerii opresyjna polityka ta zaczęła się już znacznie i dużo wcześniej<sup>34</sup>. Jednym z kolejnych przykładów może być rozporządzenie władz lokalnych z 1920 roku dotyczące terenów Olsztyna – Prus Wschodnich.

Olsztyn, 11 sierpnia 1920

Olsztyn-Prusy Wschodnie

Minister Opieki Społecznej

II.6.Nr 2955

Berlin, 27 lipca, 1920 r.

Ul. Leipzigerstrasse 3

Za zgodą Ministra Pracy Rzeszy i Ministra ds. Wyżywienia i Rolnictwa Rzeszy zarządzam na podstawie paragrafu 1 z 23 lipca 1919, dotyczącego napływu obcych osób i uciekinierów – Dziennik Ustaw Rzeszy, s. 1353 – że zakazane jest przebywanie Cyganom w uzdrowiskach morskich, kurortach i miejscowościach wypoczynkowych.

Przekroczenia karane będą zgodnie z paragrafem 6 wspomnianego zarządzenia, karą pieniężną do 1500 marek lub aresztem.

Rozporządzenie to należy opublikować w rządowych gazetach urzędowych, a w wchodzących w rachubę miejscowościach podać do wiadomości w sposób miejscowo odpowiedni.

Z upoważnienia

Podpis

Do wszystkich panów starostów powiatowych i pana naczelnego starosty w Charlottenburg

Do panów starostów powiatów i komend policji w okręgu <sup>35</sup>

---

34 Tamże.

35 *Zarządzenie ministra pracy Rzeszy i Ministra ds. wyżywienia i rolnictwa Rzeszy 27 VII 1920 r.* – Archiwum Państwowe w Olsztynie, sygn. 216. Archiwum Instytutu Pamięci i Dziedzictwa Romów oraz Ofiar Holokaustu przy Związku Romów Polskich w Szczecinku.

W świetle zawartych informacji możemy zaobserwować, że obostrzenia ze strony władz były tak daleko posunięte, że zabraniały pojawiania się ich w miejscowościach uzdrowiskowych i wypoczynkowych, co było jawnym łamaniem praw człowieka przez niemiecki aparat administracyjny<sup>36</sup>. W wielu innych miastach i landach niemieckich obowiązywały podobne przepisy. Zakazy obejmowały m.in. wchodzenie i korzystanie z miejsc publicznych takich jak kina i teatry, korzystanie z transportu publicznego, zakazy wchodzenia do parków i wiele innych. Na pierwszy rzut oka obostrzenia te wydają się być śmieszne i nonsensowne jednak blisko 100 lat temu brak akceptacji wobec społeczności cygańskiej i innych był tak daleko posunięty, że wprowadzał permanentną segregację i podział na tle pochodzenia narodowego<sup>37</sup>.

Kolejnym przykładem podobnej polityki może być instrukcja wobec zarządzenia z 1906 roku o zwalczaniu cyganerii z terenów Ostródy.

Starosta powiatu

Odpis przesyłam do przyjęcia do wiadomości i dokładnego przestrzegania. Drukowany egzemplarz rozporządzenia z 17 lutego 1906 załączony został jako dodatek specjalny do nr 12 Gazety Urzędowej Królewskiego Rządu w Allenstein – Olsztynie. Zalecam, aby dokładnie zapoznać się tego ostatniego i przyczynić się, według możliwości, do dokładnego wykonania tych postanowień.

Jeśli areszt policyjny okaże się, co jest prawdopodobne, niewystarczający do przyjęcia zatrzymanych Cyganów, należy mi o tym zameldować i jednocześnie zaproponować, jakiej miejskiej komendzie policji lub jakim władzom sadowniczym należy przekazać osoby aresztowane.

Moim zdaniem w rachubę wchodził będzie tylko areszt sądu powszechnego. Zaleca się by o każdym pojawieniu się Cyganów niezwłocznie zameldować, po ustaleniu nazwisk, pochodzenia, celu podróży itp., tutaj telefonicznie, aby mogła zostać ewentualnie zagwarantowana eskorta Cyganów przez żandarmów.

Zaświadczenie o prowadzeniu wędrownej działalności gospodarczej, które nie zostały wystawione dla tutejszego okręgu administracyjnego Allenstein – Olsztyn, nie mają oczywiście żadnej wartości.

36 Tamże.

37 Tamże.

Oczekuję szczegółowego raportu o skutkach rozporządzenia, o którym mowa do 1 stycznia następnego roku.

W ciągu 14 dni należy mi też przekazać, o ile egzemplarzy rozporządzenia z 17 lutego 1906 się tam prosi, aby te mogły być stąd, ze względu na upust ceny, razem zamówione.

Z upoważnienia

Do komend policji i Panów naczelników urzędów okręgu<sup>38</sup>.

Kolejny dokument z 22 listopada 1929 roku z terenu Ostródy oraz Olsztyna szczegółowo normuje warunki podejmowania przez ludność cygańską prowadzenia działalności gospodarczej jako warunku koniecznego do prowadzenia wędrownego sposobu życia. Władze tym samym chciały w dużym stopniu ograniczyć taki styl życia i poddać je kontroli w celu zbierania informacji o prowadzonej przez Romów działalności zarobkowej na terenach Prus wschodnich. Ciągłe przemieszczanie się ludności cygańskiej bardzo utrudniało kontrolę Romów przez aparat administracyjny i zbieranie na jej temat informacji, wędrowanie więc było już na długo przed XX stuleciem na wszelkie sposoby ograniczane lub też zakazywane.

Starosta powiatu

Ostróda, 22 listopada 1929 r.

Komisja okręgowa

Olsztyn, 7 listopad 1929 r.

Zgodnie z paragrafem 67 instrukcji wykonawczej do ustawy o działalności gospodarczej z 1 maja 1904, należy, o ile konieczne jest wystawienie krajowemu Cyganowi zaświadczenia o prowadzeniu wędrownej działalności

---

38 *Instrukcja wobec Zarządzenia przeciwko cyganerii z 1906 wobec starostwa powiatowego w Ostródzie 20 IV.1906*, Archiwum Państwowe w Olsztynie, sygn. 216. Archiwum Instytutu Pamięci i Dziedzictwa Romów oraz Ofiar Holokaustu przy Związku Romów Polskich w Szczecinku.

gospodarczej, szczegółowo opisać w zaświadczeniu o prowadzeniu wędrowniej działalności gospodarczej właściwość prowadzonej przez Cygana działalności gospodarczej. Aby móc w każdym przypadku wykonać to postanowienie, jest konieczne, aby składane tutaj potwierdzenia wniosków zawierały też w danych przypadkach odpowiednie uwagi.

Jeśli przyjmuje się wnioski krajowych Cyganów o wydanie zaświadczenia o prowadzeniu wędrowniej działalności gospodarczej, to należy przestrzegać, w odniesieniu do postawionych we wzorze wniosku pytań, co następuje

Do kolumny 4 – Należy założyć istnienie stałego miejsca zamieszkania tylko wtedy, gdy wnioskodawca bez wątpliwości posiada mieszkanie, które pozwala wnioskować o zamiarze dalszego trwałego użytkowania

Do kolumny 9 - 11 – Na temat wcześniejszego życia i uprzedniej karalności należy w przypadku jakichkolwiek wątpliwości przeprowadzić badania, w razie potrzeby w urzędzie prowadzącym rejestr osób karnych

Do kolumny 12 – Należy stwierdzić, czy wnioskodawca posiada urządzone gospodarstwo, i w jaki sposób ponadto zadbane jest utrzymanie rodziny

Do kolumny 15 – Jako wystarczająca edukacja postrzegana może być tylko ta, która odbywa się w miejscu zamieszkania rodziców. Nie dopuszcza się przejściowej edukacji dzieci cygańskich podczas wędrówek rodziców.

Poza tym należy zapewnić, aby zaświadczenia, których termin ważności upłynął, zostały oddane.

Według paragrafu 56 Kodeksu Karnego Rzeszy sprzedaż towarów w formie aukcji, gier losowych lub losowań nie jest dozwolone. Wynika z tego, że niedopuszczalne jest wpisywanie straganów z grami, stragany prowadzące grę w kości, koła fortuny itp. do zaświadczeń o prowadzeniu wędrowniej działalności gospodarczej. Zaświadczenie o prowadzeniu wędrowniej działalności gospodarczej wystawia się wyłącznie na handel. Ponieważ jednak teraz istnieje możliwość, by miejscowe władze policyjne dopuściły wyjątki od tego zakazu, wszystkie towary, które właściciel zaświadczenia o prowadzeniu wędrowniej



działalności gospodarczej ewentualnie chce przeznaczyć na gry losowe, muszą być wyliczone w tym zaświadczeniu.

Przewodniczący z upoważnienia

Odpis przesyłam do wiadomości i przestrzegania

Z upoważnienia

Do komend policji i panów naczelników w okręgu<sup>39</sup>

Niemiecki aparat administracyjny tym samym chciał ograniczyć wędrowny sposób życia prowadzony przez Romów na terenie Prus wschodnich. Jeżeli taki miał być prowadzony to musiał być uzależniony od wydania pozwolenia na prowadzenie działalności gospodarczej. Wędrowniacy więc nie mogli być uprawiani i uzależnieni tylko i wyłącznie od swobodnej woli grup ludności cygańskiej ale została prawnie obwarowana przez niemiecki aparat administracyjny, co wymagało od tej społeczności określonego wysiłku i starań. Normy w określonym dokumencie prawnym zakazywały także swobodnego uczęszczania dzieci romskich do szkół, a bardziej wskazywały na przypisanie ich do określonej placówki dydaktycznej, co poniekąd także wymuszało na rodzicach bardziej osiadły sposób życia i stwarzało przeciwności do częstego przemieszczania się z miejsca na miejsce<sup>40</sup>.

Oto kolejny dokument wzmiankujący o wędrownym sposobie życia

Starosta powiatu

Ostróda, 7 czerwca 1935 r.

J. Nr 4188 II

---

39 *Instrukcja wykonawcza do ustawy O prowadzeniu działalności gospodarczej z 1904 r.*, Archiwum Państwowe w Olsztynie, sygn. 216. Archiwum Instytutu Pamięci i Dziedzictwa Romów oraz Ofiar Holokaustu przy Związku Romów Polskich w Szczecinku.

40 Tamże.

## Odpis

Prezydent generalny      Królewiec, Prusy wschodnie, 23 maja 1935 r.  
Prowincji Prusy wschodnie

W ostatnim czasie ponawiają się skargi na panującą w prowincji plagę cyganerii. Wszyscy wskazują na to, że przez przyzwyczajenie Cyganów do nocowania ze swoimi wozami na drogach okręgowych, zagrożony zostaje w dużym stopniu ruch na drogach lokalnych i szosach. Nocne wędrówki Cyganów stanowią poza tym dla miejscowości znaczne zaniepokojenie i dokuczanie mieszkańcom. Również pozostałe niewłaściwe zachowania, które występowały na tym terenie już dawniej i którym dano już wyraz w ponawianych zarządzeniach lat ubiegłych, pojawiają się ponownie w ostatnim czasie w zwiększonej skali, tak że postawione musi zostać pytanie, jakie nowe powszechne środki do skutecznego zwalczania plagi cyganerii staną się konieczne.

Proszę uniżenie o sprawdzenie tej kwestii i przedłożenie im odpowiednich propozycji w ciągu czterech tygodni.

Z upoważnienia Schimdt

Odpis przesyłam do 13 –tego bieżącego miesiąca

Do Panów burmistrzów i panów komendantów żandarmerii i oddziałów<sup>41</sup>

W dalszych dokumentach już z lat 30 w dalszym ciągu przewija się temat romskiej wędrówki i prób jego ograniczenia. Lata 30 te to już okres wzmożonej władzy NSDAP w Niemczech, uchwalania szeregu ustaw i aktów prawnych pogwałcających podstawowe prawa człowieka, wymierzone w mniejszości narodowe w tym między innymi w Romów<sup>42</sup>.

---

41 *Informacja Prokuratora generalnego Prus Wschodnich o wędrownym sposobie życia wobec starosty powiatowego w Ostródzie, 7.VI.1935 r.*, Archiwum Państwowe w Olsztynie, sygn. 216. Archiwum Instytutu Pamięci i Dziedzictwa Romów oraz Ofiar Holokaustu przy Związku Romów Polskich w Szczecinku.

42 J. Ficowski, *Cyganie na polskich drogach*, wyd. PWN, Warszawa 1989, s. 23-34.

Wiek XIX oraz pierwsza połowa XX wieku to okres umacniania się wpływów kultury niemieckiej w Prusach wschodnich – na Warmii i Mazurach. Język polski był jednak cały czas obecny w powszechnym użyciu. Według spisu z 1932 roku mówiło nim około 16 procent całej populacji Mazur<sup>43</sup>. Zwłaszcza XIX stulecie było okresem wzmożonej ekspansji kulturalnej Niemiec- powszechny system szkolny w języku niemieckim oraz wypieranie języka polskiego zarówno z powszechnego systemu szkolnego oraz urzędów, wojsko i powszechna służba wojskowa obowiązująca każdego mężczyznę, częste były przypadki, że mieszkańiec Prus wschodnich szedł odbywać służbę wojskową z polsko brzmiącym nazwiskiem, a wychodził z niego z typowo niemieckim<sup>44</sup>. Kwestia Mazur oraz Warmii została źle i nieumiejętnie rozegrana przez dużą część polskich elit. Trzeba jednak pamiętać, o jednym bardzo istotnym fakcie, że działały one w warunkach braku państwowości polskiej przez bagatela 123 lata. Naprzeciw siebie miały zorganizowany system państwowy, z rozwiniętym aparatem administracyjnym, wojskiem, szkołą, wreszcie kościołem protestanckim. Liczni polskojęzyczni Warmiacy i Mazurzy zaczęli odchodzić zarówno od swojej tożsamości polskiej jak i też regionalnej<sup>45</sup>. Zaczęła też w dużym stopniu zatracać się specyfika dwóch regionów podtrzymywana przez wąskie grono specjalistów i kręgi intelektualne starające się utrzymać odrębność kulturową poszczególnych regionów. Co prawda w latach 1896-1902 była wydawana na terytorium Mazur „Gazeta ludowa”, a w latach 1906-1914 „Mazur”, polskojęzyczna prasa starająca się pobudzić tożsamość polską wśród mieszkańców tej prowincji<sup>46</sup>. Faktem jest, że zdecydowana większość mieszkańców obu regionów bardziej już w XIX wieku przyznawała się do niemieckiej przynależności narodowej. Co do społeczności romskiej w tym czasie nie była prowadzona pełna ewidencja i rejestracja w obszarach całego regionu i prowincji. Bardzo często opcja przynależności do państwa niemieckiego była podyktowana także czystym pragmatyzmem ze strony społeczności lokalnej. Polska, której de facto nie było na ówczesnych mapach Europy, nie posiadająca swojej własnej państwowości nie mogła zaprezentować i zaoferować miejscowej ludności spójnego i atrakcyjnego programu społecznego w dużej mierze skierowanego w kierunku rolnictwa i wsi. Przed I wojną światową blisko 70 procent ludności żyło z rolnictwa i mieszkało na terenach wiejskich<sup>47</sup>. Dało to

43 G. Jasiński, dz. cyt., s. 21-24.

44 Tamże s. 21-24.

45 J. M. Łapo, *Dusza Mazura*, w wSieci Historii nr 7/2014, s. 24-28.

46 Tamże, s. 24-28.

47 Tamże, s. 24-28.

ujście w wynikach plebiscytów zorganizowanych na terenie prowincji w 1920 roku w wyniku traktatu wersalskiego, kończącego I wojnę światową. Jednym z podstawowych błędów strony polskiej, co należy wyraźnie podkreślić była zgoda polskiej dyplomacji na wzięcie udziału w głosowaniu wszystkich tych, którzy byli urodzeni na tych terenach. Sytuacja ta dotyczyła zarówno Warmii i Mazur jak i też Śląska. Stworzyło to możliwość przyjazdu tysięcy ludzi z głębi terytorium Rzeszy niemieckiej na plebiscyt lub też często z daleko oddalonych regionów Europy. W trakcie plebiscytu na Warmii i Mazurach liczba takich osób była szacowana na około 100 tysięcy<sup>48</sup>.

Jednym z głównych argumentów wysuwanych przez obie strony było to, że większość miejscowej ludności obu prowincji na co dzień posługiwała się językiem polskim bądź niemieckim. Według strony polskiej około 80 procent mieszkańców obu prowincji było polskojęzycznymi, strona niemiecka z kolei wysuwała argument o tylko 10 procentach mieszkańców używających na co dzień polską mowę. Kolejnym, zresztą uzasadnionym argumentem wysuwany przez polską dyplomację było to, że Warmia wchodziła w skład państwa polskiego sprzed 1772 roku i była integralną częścią I Rzeczypospolitej. Argumenty te jednak okazały się zbyt słabe aby od razu przyznać tereny Warmii Polsce. Wyjątek stanowiło tylko Działdowo na Mazurach, przez które przebiegała linia kolejowa z Gdańska do Warszawy, włączone w obszar Rzeczypospolitej w lutym 1920 roku. Liga Narodów wyraziła natomiast zgodę na przeprowadzenie głosowania<sup>49</sup>.

Wyniki całego plebiscytu okazały się jednak dla państwa polskiego druzgocące. Zdecydowana większość ludności prowincji opowiedziała się za przynależnością Warmii i Mazur do Niemiec. Złożyło się jednak na to wiele różnorodnych czynników<sup>50</sup>. Doskonale stosunki narodowościowe w obu prowincjach oddaje tekst Stanisława Zielińskiego z 1918 roku

*Polskość ludu mazurskiego jest, niestety, tylko językowa. Narodowo uświadomionym chłop mazurski nie jest, przeciwnie, zaliczyć go trzeba pod*

---

48 W. Roszkowski, *Historia Polski 1914-2004*, wyd. PWN, Warszawa 2004, s. 67-70.

49 C. Bazydło, *Przygotowania plebiscytowe Polski i Niemiec*, w [www.web.archive.org](http://www.web.archive.org) 17.XI.2014 r.

50 Tamże.

względem politycznym do najwierniejszych poddanych króla pruskiego. Nic w tym dziwnego. Pozostawiony wieki całe sam sobie, nie posiadając własnej inteligencji, polskość znając tylko z jej reprezentantów, których ma sposobność do oglądania, tj. w biednym robotniku sezonowym i przekupniu żydowskim spod Mławy, Grajewa itd., uważa tę polskość za coś niższego, [a] niemieckość za synonim kultury.”<sup>51</sup>

Udział samych Romów w głosowaniu jak i też jego skala nie jest znana. Przede wszystkim z tej racji, że obie strony traktowały tę grupę społeczną z dużym dystansem i nieufnością. Jako grupa społeczność romska była w małym stopniu zaangażowana w głównie nurtowe życie polityczne i społeczne, i mało zaktywizowana w tym obszarze, nie przejawiająca szerszego udziału w życiu politycznym. Trzeba jednak przy tym podkreślić, że dokumentów źródłowych na ten temat jest bardzo mało lub też nie ma ich w ogóle wymieniając tą grupę społeczną jako obywatelsko zaangażowaną, a charakteryzując ją często i przeważnie z punktu widzenia aktów prawnych skierowanych przeciwko niej. Dlatego też obraz ówczesnej społeczności romskiej możemy poznawać tylko przez pryzmat aktów prawnych wymierzonych przeciwko niej. Nie ma natomiast wiarygodnych aktów prawnych, czy też dokumentów mówiących i przedstawiających tą wspólnotę narodową nie przez pryzmat walki z nią, ale biorących pod uwagę jej pełną podmiotowość podkreślającej jej udział jak i też wkład w dorobek cywilizacyjny tych prowincji. Nie znamy więc do końca jej prawdziwego obrazu i oblicza w takich obszarach jak edukacja, kultura, polityka, religia i wiele innych, co też splota ten przekaz. Proces ten możemy zaobserwować w przypadku innych terenów i regionów różnorodnych państw europejskich.

Dlatego też w znacznej mierze ciężko jednoznacznie stwierdzić z jaką narodowością z tych terenów utożsamiali się miejscowi Romowie. Można tylko przypuszczać, że wędrujące wspólnoty od wieków przebywające w niemieckim obszarze językowym, zwłaszcza jeżeli chodzi o Mazury były naturalnie bardziej chętne skłaniać się w kierunku państwa niemieckiego jednak formalnie tego w głosowaniu nie ujawniając. Wszystkie te stwierdzenia mają jednak cechy głębokiej hipotezy nie mogącej być popartej rzetelnym materiałem źródłowym w tej gestii ze względu na jej znikomość lub też wręcz jej brak<sup>52</sup>.

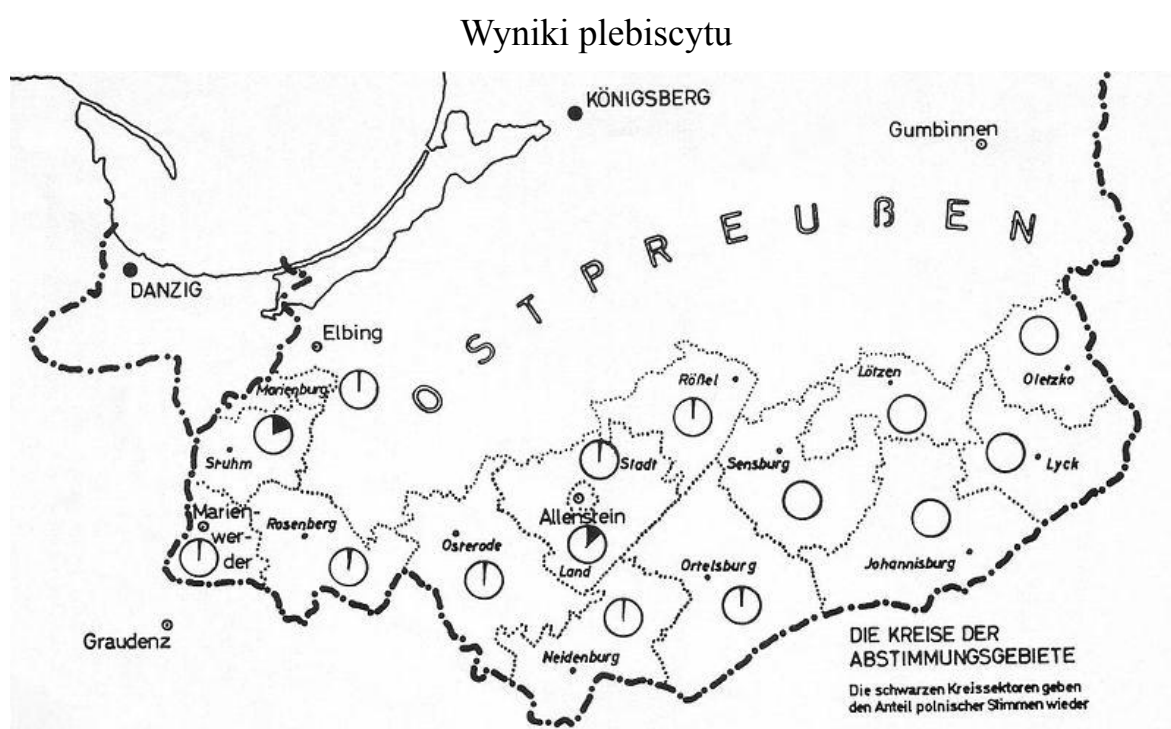
---

51 S. Zieliński, *Polskość ludu mazurskiego 1918*, w [www.web.archive.org](http://www.web.archive.org) 16.XI.2014 r.

52 A. Łuczak, dz. cyt., s. 12-22.

Kolejnym czynnikiem przesądającym na niekorzyść strony polskiej była, co trzeba wyraźnie podkreślić cały czas niestabilizowana sytuacja międzynarodowa państwa polskiego. Przez stronę niemiecką lansowaną jako państwa sezonowego o niestalonych do końca jeszcze granicach, a także w tle toczącej się wojny polsko bolszewickiej i złej sytuacji i klęskach oręża polskiego w trakcie tego konfliktu w ówczesnym czasie. Dlatego też w większości miejscowa ludność wybrała opcję i stronę niemiecką jako tą bardziej stabilniejszą<sup>53</sup>.

W okręgu olsztyńskim po stronie niemieckiej opowiedziało się 363.209 osób, za Polską 7 980 osób, w okręgu kwidzyńskim za Niemcami 96 894 osób, za Polską 7947 osób. W obu więc okręgach głosowania po stronie polskiej opowiedziało się nieco ponad 3 procent głosujących. Najwięcej głosów za Polską padło w powiecie sztumskim ponad 19 procent głosujących oraz olsztyńskim ponad 13 procent. Najmniej zaś w okręgu mazurskim, w powiecie Olecko tylko 2 głosy na prawie 30 tysięcy głosujących. W rezultacie plebiscytu do Polski przyłączono wsie Lubstynek, Napromek oraz Groszki, a na Powiślu Małe Pólko, Lignowy, Kramowo, Bursztych i Janowo<sup>54</sup>.



Źródło [www.wikipedia.org](http://www.wikipedia.org), 7.XI.2014 r.

53 C. Bazydło, dz. cyt.

54 R.Kempa, *Plebiscyt w 1920 r. w północno -wschodniej części Mazur w Masovia. Pismo poświęcone dziejom Mazur*, tom 4/ 2001 / Giżycko 2001 s. 149-157.

Oto zdjęcia przybywających na plebiscyt emigrantów z terenów Rzeszy niemieckiej drogą morską

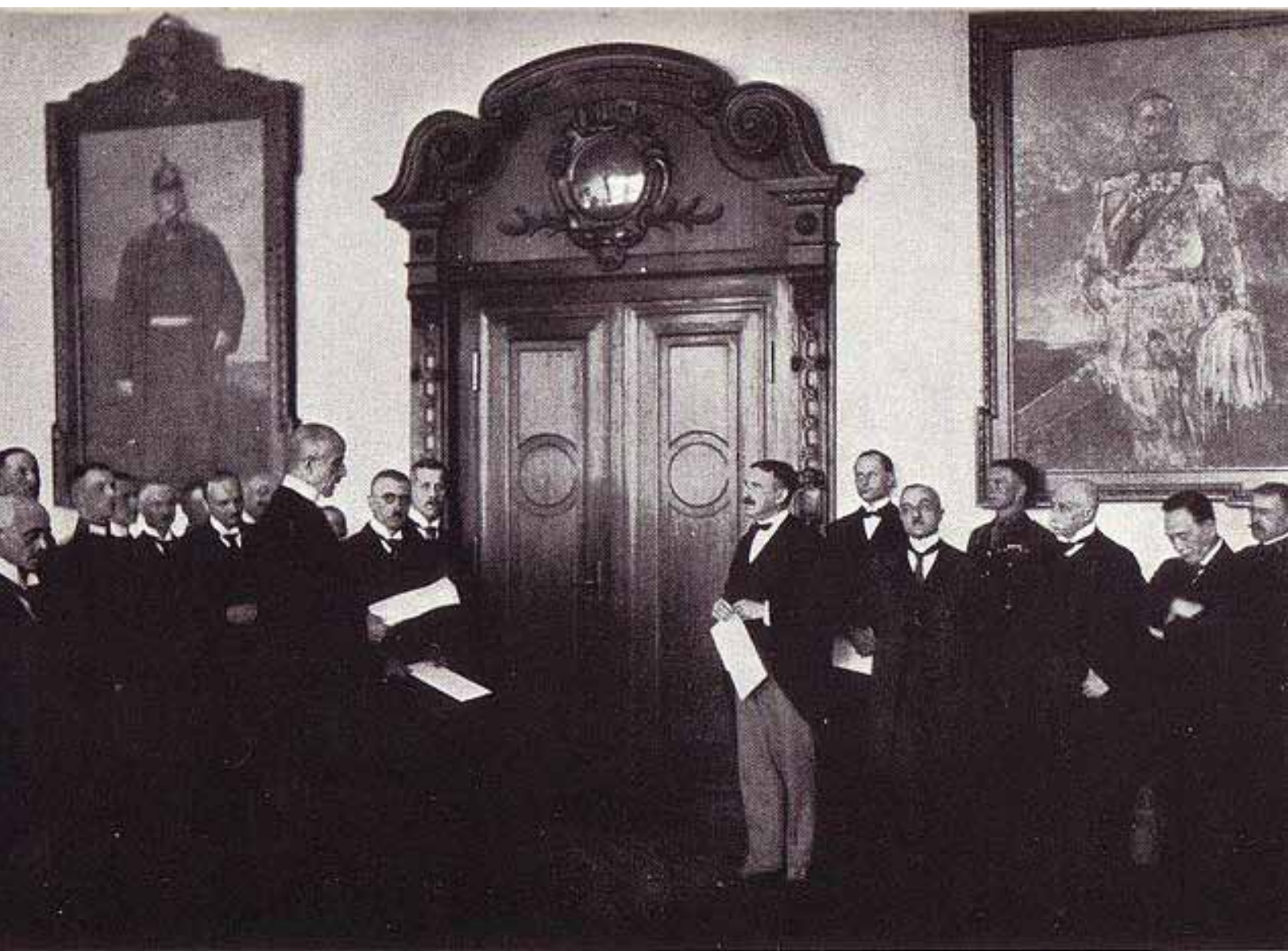


Źródło – [www.web.archive.gov](http://www.web.archive.gov), 14.XI.2014 r.



Źródło – [www.web.archive.gov](http://www.web.archive.gov), 14.XI.2014 r.

## Spotkania komisji plebiscytowej w Olsztynie



v. Oppen

Rennie

Fracassi

v. Gayl

Chevalley

Morumo

Übergabe des Abstimmungsgebietes durch die interalliierte Kommission im Sitzungssaal der Regierung in Allenstein

Źródło – [www.web.archive.gov](http://www.web.archive.gov), 14.XI.2014 r.



## Miejscowa ludność w trakcie głosowania plebiscytowego w 1920 roku



Źródło – [www.archive.gov.pl](http://www.archive.gov.pl), 14.XI.2014 r.

Tak więc po niekorzystnych wynikach plebiscytowych zarówno na Warmii jak i Mazurach obie prowincje weszły w skład państwa niemieckiego, które coraz mocniej na tych terenach umacniało swoje wpływy, a przede wszystkim dla mieszkańców prowincji jawiło się jako gwarant spokoju i stabilizacji oraz względnego dobrobytu. Trzeba przy tym jednoznacznie zaznaczyć, że już w okresie Republiki Weimarskiej państwo kładło duży nacisk na inwestycje zwłaszcza na mazurskiej wsi<sup>55</sup>. Poprawiano infrastrukturę, budowano drogi, wodociągi, kanalizację, postawiono na poprawę edukacji na terenach wiejskich. Zadbano także o rozwój mazurskich gospodarstw rolniczych, państwo dotowało produkcję rolną oraz zbył na produkty rolne. W wielu miejscowościach budowano skromne domki jednorodzinne zwane „kochówkami”. To wszystko sprawiało, że zdecydowana większość społeczeństwa mazurskiego popierała przynależność do państwa niemieckiego, a tym samym coraz bardziej słabło poczucie odrębności regionalnej i poczucie bycia Mazurem lub też Warmiakiem<sup>56</sup>. Należy także przy tym podkreślić, że słabło także poczucie

55 J.M. Łapo, *Dusza Mazura*, w wSieci Historii nr 7/2014, s. 24-28.

56 Tamże, s. 24-28.

bycia Polakiem i związku z Polską wśród mieszkańców Mazur. W latach 30 tych do Związku Polaków w Niemczech na terenie Mazur należało około 100 osób co nie było zatrważającą sumą i liczbą. Do samego natomiast Związku Mazurskiego zaledwie 3 tysiące także w tym samym okresie czasu, co świadczyło o osłabieniu poczucia regionalnej tożsamości. W tym samym czasie rosło poparcie dla ruchu narodowosocjalistycznego – NSDAP – w wyborach z marca 1933 roku partia pod wodzą Adolfa Hitlera w całych wschodnich Prusach osiągnęła ponad 56 procent poparcia, co było jej najwyższym wynikiem w całych Niemczech, a najwyższa była na Mazurach, około 74 procent ludności opowiedziało się za ruchem faszystowskim. Do jednego z najwyższych wyników doszło w powiecie nidzickim gdzie poparcie dla NSDAP wyniosło 84 procent, co było jednym z najwyższych wyników w skali całego kraju<sup>57</sup>. Niemiecki badacz Joachim Rogal tak określił tą sytuację:

„Zakończenie procesu asymilacji Mazurów w społeczeństwie niemieckim nastąpiło w okresie hitlerowskim. Wtedy to po raz pierwszy w swojej historii mieszkańcy Mazur zostali w pełni zaakceptowani jako równoprawni członkowie społeczeństwa i narodu przez ogół Niemców, zostali włączeni do niemieckiej „Volksgemeinschaft”, i po raz pierwszy nie czuli się, jak to jeszcze było w okresie republiki weimarskiej, marginesem narodu i społeczeństwa. Dopiero wtedy przestały funkcjonować przedziały socjalne między Mazurami, a Niemcami”<sup>58</sup>.

Okres ten jednak dla Romów zarówno na Warmii jak i na Mazurach i całych Niemczech był tragiczny. Świadczą o tym choćby w marginalnym stopniu wcześniej przywołane akty prawne wymierzone w społeczność Sintiów na terenach niemieckojęzycznych. Początków tej opresyjnej postawy należy doszukiwać się już na początku XX wieku oraz w latach późniejszych, a apogeum nastąpiło w czasie rządów Adolfa Hitlera i NSDAP od 1933 roku, kiedy to społeczność romska została uznana za aspołeczną, poddaną masowym mordom i eksterminacji<sup>59</sup>. Jak duża skala tego procederu była na terenach Warmii i Mazur trudno oszacować, nie tylko dla ów regionu, ale także w stosunku do całego zjawiska mordu i masowej eksterminacji Romów w czasie II wojny światowej<sup>60</sup>.

---

57 Tamże, s. 24-28.

58 G. Jasiński, *Mazurzy kto to taki* w dz. cyt., s. 24-28.

59 J. Ficowski, dz. cyt., s. 45-48.

60 Tamże, s. 45-48.

# Sytuacja społeczności romskiej na Warmii i Mazurach po 1945 roku

Po zakończonej II wojny światowej i zaprzestaniu działań zbrojnych w wyniku postanowień w Jałcie, Teheranie i Poczdamie granice Rzeczypospolitej znacznie się przesunęły. Koniec drugiego konfliktu światowego był jednocześnie początkiem nowego dla Warmii jak i Mazur. W wyniku postanowień wielko traktatowych od Polski odpadły tzw. kresy, wschodnie rubieże państwa polskiego, na powrót do ojczyzny powróciły tzw. ziemie odzyskane – Ziemia lubuska, Dolny Śląsk, Pomorze zachodnie oraz także Warmia po raz pierwszy od 1772 roku oraz Mazury<sup>61</sup>. Doszło tym samym do masowych przesiedleń ludności autochtonicznej. Najczęściej emigracja była skierowana w kierunku i głąb Niemiec, ale także na tereny prowincji zaczęli napływać repatrianci z kresów wschodnich oraz terenów południowych w ramach Akcji „Wisła” w wyniku której na Warmie i Mazury zaczęli napływać m.in. przedstawiciele mniejszości ukraińskiej, łemkowskiej i innych. Już od początku 1945 roku jedynym okupantem tych ziem była Armia Czerwona<sup>62</sup>. W wyniku działań wojennych ośrodki miejskie regionu uległy bardzo dużym zniszczeniom – Lidzbark Warmiński i Olsztyn zostały zdewastowane w 50, a Braniewo w 80 procentach, co w dużym stopniu obrazuje skalę zniszczeń całego regionu<sup>63</sup>.

Migracje jak i też repatriacja ludności wyjeżdżającej jak i przyjeżdżającej na tereny prowincji odbywała się w dosyć sprawnym tempie. Już pod koniec 1947 roku na terenach prowincji zamieszkiwało około 130 tysięcy przesiedleńców z terenów kresowych<sup>64</sup>. Autochtoniczni mieszkańcy ziem Warmii i Mazur wybierali z kolei zachodni kierunek wyjazdów. Już pod koniec 1945 roku gautlajter Edmund Koch ogłosił zresztą spóźnioną ewakuację około 500 tysięcy miejscowej ludności, w warunkach ciężkiej zimy wielu uciekających z obawy

---

61 W. Roszkowski, *Najnowsza historia Polski 1945-1980*, wyd. Świat książki, Warszawa 2003, s. 55-60.

62 D. Krysiak, *Wysiedleni –przesiedleni*, w *wSieciHistorii* nr7/2014, s. 28-31.

63 J.Żaryn, *Hold Warmii i Mazurom*, w *wSieciHistorii* nr 7./2014, s. 3.

64 L. Belzyt, *Między Polską a Niemcami. Weryfikacja narodowościowa i jej następstwa na Warmii, Mazurach i Powiślu w latach 1945-1960*, wyd. Adam Marszałek, Toruń 1998, s. 55-60.

przed Armią Czerwoną przesiedleńców straciło życie. Zaczęły się gwałty i grabieże dokonywane przez czerwonoarmistów oraz zwykły element przestępczy<sup>65</sup>. Na mocy traktatów pokojowych z terenów nowej Polski mieli być ewakuowani Niemcy zamieszkujący tereny nowej Polski. Oficjalny pierwszy transport repatriantów miał miejsce w sierpniu 1946 roku i objął swoim zasięgiem ponad 1300 osób. Całym procederem i akcją przesiedleń kierował Państwowy Urząd Repatriacyjny, który do 1950 roku skoordynował około 51 zorganizowanych wyjazdów, które objęły 72 tysiące Niemców z terenów województwa olsztyńskiego<sup>66</sup>. W 1950 roku w województwie olsztyńskim pozostało zaledwie 18 procent autochtonicznej ludności całego województwa<sup>67</sup>. Skomplikowane relacje narodowościowe i społeczne w pierwszych latach powojennych na Mazurach w ostatnich latach zostały ukazane w filmie „Róża” autorstwa Wojciecha Smarzowskiego. Reżyser w swoim obrazie przedstawił wydarzenia na dawnym pograniczu polsko-pruskim w latach 1945-46 na tle miłości polskiego żołnierza AK Tadeusza oraz Mazurki Róży. Obraz Smarzowskiego zebrał wiele pochlebnych recenzji i nagród, był także jednym z pierwszych poruszających tą tematykę w polskiej kinematografii<sup>68</sup>.

W jakim procencie Romowie brali udział w migracjach oraz wysiedle- niach tego oficjalnie statystyki nie ujmują i nie obrazują. Ciężko więc wysuwać jednoznaczne opinie co do skali wyjazdów miejscowej ludności cygańskiej, niemniej w większości ziemie te były zamieszkiwane przed wojną przez grupę Sintów, Romów niemieckojęzycznych, którzy także najprawdopodobniej wy- brali zachodni kierunek migracji i wyjazdów. Trzeba jednakże podkreślić, że masowe represje zarówno ze strony niemieckiej jak i sowieckiej dotknęły także społeczność cygańską, pamiętając przy tym, że większość czynów wymierzo- nych przeciwko niej nie była w ogóle ewidencjonowana ze strony zarówno administracji niemieckiej, polskiej czy też radzieckiej<sup>69</sup>. Warto jednak zaakcen- tować fakt, że na tereny te przybywali także Romowie z innych części Polski, biorący udział w Akcji „Wisła”, wspomina o tym dokument źródłowy:

---

65 Tamże, s. 60-70.

66 Tamże, s. 60-70.

67 D. Krysiak, dz. cyt., s. 28-31.

68 „Róża”, w Film, IX.2012.

69 Wywiad z Adolfem Goldi Schwarzem, *Sytuacja Sintów w przedwojennych Niemczech*, IV.2005 r. Zielona Góra.

Pasłek dnia 9 października 1950 r.

„Prezydium Powiatowej Rady Narodowej przesyła w załączeniu zestawienie liczbowe ludności cygańskiej przebywającej na terenie tut. powiatu według stanu na dzień 1 październik 1950 r.

Jednocześnie Prezydium wyjaśnia, że na terenie powiatu tylko w gminie Wilczęta zamieszkują dwie rodziny cyganów. Cyganie ci są pochodzenia polskiego i na terenie tut. powiatu zostali przesiedleni w ramach akcji „W”.

Głowa jednej rodziny zatrudniona jest w szkole podstawowej jako woźny, zaś drugiej rodziny zatrudniona jest w charakterze płatnego stróża nocnego.

Wszyscy oni są stałymi mieszkańcami gminy Wilczęta i zapisani są do rejestru mieszkańców na ogólnie obowiązujących zasadach”

Prezydium Powiatowej Rady Narodowej

w Pasłuku

Wydział Społeczno-Administracyjny<sup>70</sup>.

Wraz z zakończeniem działań wojennych i umocnieniem się polskiej administracji na ziemiach dawnych Prus wschodnich został wprowadzony nowy podział administracyjny. Większość ziem Warmii i Mazur weszło od 1946 roku w skład nowo utworzonego województwa olsztyńskiego, z głównym ośrodkiem Olsztynem, oraz województwa białostockiego, w skład którego wcielona została część Mazur. Podział ten utrzymał się także w kształcie nowej reformy z 1950 roku, kiedy to obie prowincje pozostały podzielone pomiędzy 2 większe województwa. Do zmian doszło w 1975 roku kiedy wprowadzono podział na 49 województw. Tereny obu regionów uległy podziałowi na województwo elbląskie, olsztyńskie oraz suwalskie<sup>71</sup>.

---

70 Prezydium Powiatowej Rady Narodowej w Pasłuku, *Zestawienie liczbowe ludności cygańskiej w powiecie pasłęckim 30.VI.1950 r.*, Archiwum Państwowe w Olsztynie, sygn.262. Archiwum Instytutu Pamięci i Dziedzictwa Romów oraz Ofiar Holokaustu przy Związku Romów Polskich w Szczecinku.

71 W. Roszkowski, *Najnowsza historia Polski 1914-1993*, wyd. Puls, Londyn 1994, s. 32-39.

Z okresu PRL pochodzi stosunkowo najwięcej źródeł dotyczących obecności ludności romskiej na terenach województwa warmińsko -mazurskiego. W zunifikowanym pod względem narodowościowym kraju, Romowie jawili się jako grupa ludzi, których trudno było kontrolować. Tym samym mogli rościć stosunkowy niepokój i nieufność w oczach PRL owskich notabli. Władze komunistyczne w roku 1949 przeprowadziły pierwszy spis ludności romskiej w skali całego kraju. Spis ten nie objął wszystkich terenów niemniej określił liczbę osób pochodzenia romskiego na około 20 tysięcy osób<sup>72</sup>. Natomiast już od roku 1952 w wyniku rozporządzenia Rady Ministrów miano pomagać ludności romskiej w przechodzeniu na osiadły sposób życia. Polityka ta była więc nakierowana na wykorzenie nomadyzmu wśród Romów, a co najważniejsze przystosowanie ich do osiadłego trybu życia<sup>73</sup>.

Oto relacja jednej z Romni mieszkającej na terenie Elbląga przedstawiająca losy Romów tym mieście w okresie Polski Ludowej:

„Elbląg, miasto o kilkusetletniej historii zawsze było miastem o otwartych bramach dla wszystkich, którzy chcieli założyć tutaj swój dom. W naszych murach miejskich mieszkali Anglicy, Holendrzy, Czesi, Niemcy, Żydzi, Ormianie oraz Romowie. Do Elbląga grupy polskich Romów przybyły jeszcze przed II wojną światową. Romowie po wojnie przybyli do naszego regionu i tu zajmowali się handlem końmi, wróżbiarstwem, muzykowaniem, kowalstwem. Wędrowali ciepłą porą, a na zimę wynajmowali mieszkania u chłopów.

W latach 50 tych w Elblągu mieszkało około 30 rodzin romskich. Najwięcej z nich można było spotkać w starej dzielnicy „Żeglarzy”, a zaraz po osiedleniu w 1964 roku grupa Romów w Elblągu liczyła 50 rodzin. Na czele tej grupy stał wójt taborowy zwany „Daderusio”.

Wśród elblążan wzbudzali zaciekawienie, strach i obawę. Kolorowe stroje, zwyczaje oraz dwu kulturowość czyniła ich innymi. Romki elbląskie zajmowały się wróżbiarstwem, gospodarstwem domowym oraz wychowaniem

---

72 Ł. Kwadrans, *Romowie w Mniejszości narodowe i etniczne w Polsce po II wojnie światowej*, pod red. S. Dudry i B. Nitschke, wyd. Nomos, Kraków 2010, s. 244.

73 M. Babicki, *Polityka władz PRL wobec społeczności romskiej. Ewidencjonowanie ludności romskiej w PRL w 1955 r.*, wyd. Związek Romów Polskich, Szczecinek 2007, s. 7-8.

dzieci. Najstarszą Romką w tym okresie była szanowana, podziwiana przez resztę Romów bibi Markiza, która miała posłuch wśród Romów i każdy liczył się z jej zdaniem. Jej mąż Ignac zginął w czasie II wojny światowej i sama wychowywała syna Władka, który chodził do szkoły powszechnej oraz do szkoły muzycznej. Do rozstrzygania spraw spornych zwracano się do wujka Dyzia, wujka Daderusia oraz bibi Nułki.

Dzieci romskie sporadycznie chodziły do szkół, a to dlatego, że rodzice nie przywiązywali do tego uwagi. Natomiast Romowie –mężczyźni zajmowali się handlem końmi i pobielaniem kotłów.

Elbląscy Romowie wspólnie obchodzili święta Bożonarodzeniowe, wielkanocne oraz inne święta rodzinne. Święta w rodzinach romskich to wielkie wydarzenie –szykowano je z wielkim wyprzedzeniem oraz radości. Ze względu na zakaz z 1964 roku o koczowaniu, wędrowaniu –Romowie elbląscy starali się uprzyjemnić sobie czas na różnych wyjazdach w plener poza Elbląg. Rozpalano ognisko-pieczono ziemniaki w popiele i tęsknota ścisła serce za dawną wolną wędrowną, za przestrzenią, za lasem...<sup>74</sup>.

Tak oto z pełną nostalgią czasy minione wspomina jedna z mieszkanek obecnego województwa warmińsko -mazurskiego. Z jej relacji wyłania się obraz społeczności stosunkowo dobrze zintegrowanej z resztą społeczeństwa, posiadającej umiejętności zarobkowania i utrzymywania się, wykonywania określonych zawodów i profesji. Tak jak w większości romskich wspólnot bardzo dużą rolę odgrywali starsi i starszyzna, posiadający posłuch u młodszych pobratymców, rodaków. Takim splendorem cieszyli się zarówno mężczyźni jak i kobiety, co przeczy też tezę o wyraźnym spychaniu kobiet we wspólnotach romskich, a często cieszyły się one dużym posłuchem i szacunkiem, z ich zdaniem liczyli się wszyscy<sup>75</sup>.

Oto projekt wykonania uchwały Prezydium Rządu z 1952 roku na terenie województwa olsztyńskiego dotyczącego pomocy ludności cygańskiej w przechodzeniu na osiadły sposób życia:

---

74 Wywiad z Izabelą Stankiewicz, Romowie na Warmii i Mazurach, VII 2014 r. Olsztyn

75 Tamże.

Przedmiot – wykonanie uchwały Prezydium Rządu z dnia 24 maja 1952 roku dotyczącej pomocy ludności cygańskiej przy przechodzeniu tej ludności na osiadły tryb życia

### Projekt uchwały

Biorąc na podstawę Uchwałę Prezydium Rządu Nr.452 /52 z dnia 24 maja 1952 roku oraz instrukcję Prezydium Rady Ministrów Zespół II Nr. SA II -/0.31/52 r. Prezydium Wojewódzkiej Rady Narodowej mając na uwadze wciągnięcie ludności cygańskiej do osiadłego trybu życia, a przez to stworzenie jej odpowiednich warunków rozwoju społecznego, gospodarczego i kulturalnego, oraz udziału w realizacji państwowych zadań gospodarczych, uchwała co następuje

1. Prezydium Powiatowych Rad Narodowych i Prezydium miasta Olsztyna sporządzą dokładną ewidencję ludności cygańskiej – do dnia 20.VIII. 1952 roku ustalając warunki materialne, mieszkaniowe i związane z tym potrzeby
2. Prezydium Rad Narodowych wszystkich szczebli przystąpią niezwłocznie poprzez organizacje masowe, jak –ZSCH ZNP, LK, Związki Zawodowe oraz miejscowy aktyw cygański do przeprowadzenia akcji uświadamiającej wśród ludności cygańskiej o korzyściach osiadłego trybu życia.
3. Prezydium Powiatowych i Miejskich Rad Narodowych przeprowadzą do dnia 15 VIII 52 r. narady z ludnością cygańską, w celu uświadomienia jej o korzyściach osiadłego trybu życia
4. Wydział Oświaty
  - A. zaprowadzi do dnia 15 IX 1952 r. ewidencje dzieci ludności cygańskiej, nieuczęszczającej jeszcze do szkół podstawowych tak, aby z początkiem nowego roku szkolnego wszystkie dzieci zostały objęte nauką, oraz najbardziej wyróżniające się, skieruje do szkół wyższego typu



- B. opracuje do dnia 15 VIII 52 r. plan pomocy materialnej dla najbiedniejszych dzieci młodzieży ludności cygańskiej w formie zaopatrzenia jej niezbędne pomoce szkolne, oraz odzież i obuwie. Występując w tym zakresie odpowiednimi wnioskami do PWRN
  - C. opracuje plan kursów dla analfabetów spośród ludności cygańskiej do dnia 15 VIII 1952 r.
5. Wydział Zdrowia –opracuje plan w zakresie podniesienia stanu zdrowotnego i sanitarnego ludności cygańskiej do dnia 20 VIII 1952 r.
6. Wydział Kultury – otoczy opieką twórczość artystyczną i muzyczną ludności cygańskiej, przeprowadzając akcję werbunkową uzdolnionej młodzieży cygańskiej do właściwych szkół artystycznych do dnia 15 VIII 1952 r.
7. Wydział Rolnictwa i Leśnictwa
- A. W oparciu o dane z terenu poszczególnych powiatów wytypuje indywidualne gospodarstwa rolne dla osiedlających się rolniczych rodzin cygańskich, stosując w miarę możliwości zasadę osadnictwa grupowego z uwagi na bardzo silne więzy grupowego współżycia tej ludności
  - B. ustali do dnia 15 VIII 1952 r. plan pomocy dla osiedlającej się ludności cygańskiej na gospodarstwach rolnych w celu uruchomienia ulgowych kredytów na zakup inwentarza żywego i martwego oraz na rolnicze przeszkolenie tej ludności
  - C. Dyrekcje Okręgowe PGR w Olsztynie, Giżycku i Ornećce spowodują przyjsię z pomocą ludności cygańskiej osiedlającej się w majątkach PGR w szczególności w zaopatrzeniu w urządzenia domowe oraz w inwentarz żywy. Jednocześnie zwracając uwagę na właściwe traktowanie i podejście ze strony administracji tychże majątków, jak też współpracowników w stosunku do osiedlającej się ludności cygańskiej, tak aby zapobiec

8. Wydział Przemysłu – w porozumieniu z Zakładem Doskonalenia Rzemiosła i Związkami Branżowymi otoczy opieką rzemieślniczą ludność cygańską w kierunku zakładania spółdzielni wytwórczych drobnego rzemiosła zapewniając im odpowiedni rozwój poprzez udzielanie pomocy materialnej i zaopatrzenie w narzędzia pracy, oraz usprawnienie pracy przez fachowy instruktaż szkoleniowy.
9. Wydział Pracy i Pomocy Społecznej przeprowadzi do dnia 20 VIII 1952 roku rejestrację osób spośród ludności cygańskiej niezdolnych do pracy i potrzebujących opieki jak – wdowy, starcy, oraz otoczy te osoby właściwymi formami opieki społecznej
10. Wydział Społeczno-Administracyjny zwróci się do Okręgowej Rady Związków Zawodowych Zarządu Wojewódzkiego, Związku Samopomocy Chłopskiej, Zarządu Wojewódzkiego, Związku Młodzieży Polskiej, aby te wszelkimi środkami współdziałały z Prezydiami Rad Narodowych na odcinku wychowawczego oddziaływania na ludność cygańską w kierunku przejścia tej grupy ludności na tory produktywnego życia osiadłego oraz zwalczały objawy dyskryminacji ludności cygańskiej przez elementy szowinistyczne.

Celem prowadzenia procesu produktywizacji ludności cygańskiej i wykonania powyższych zadań na tym odcinku Wydziały – Społeczno-Administracyjne, Oświaty, Zdrowia, Przemysłu, Rolnictwa i Leśnictwa i Pracy Pomocy Społecznej, oraz Prezydium Powiatowych Rad Narodowych zabezpieczą odpowiednie środki materialne w ramach przyznanych im budżetów, a na lata następne zarezerwują odpowiednie pozycje w budżetach.

Zleca się Wydziałowi Społeczno-Administracyjnemu prowadzenie oraz koordynowanie całokształtu działalności Wydziałów PWRN Prezydium Rad Narodowych, Instytucji i Urzędów oraz Organizacji masowych na odcinku produktywizacji ludności cygańskiej.

Prezydium Powiatowych Rad Narodowych oraz Prezydium Miejskiej Rady m. Olsztyna podejmą stosowne uchwały nawiązujące do właściwości swego terenu w zakresie ludności cygańskiej do dnia 1 sierpnia 1952 roku.

Z przebiegu realizacji wytycznych zadań wykonawcy niniejszej uchwały przedłożą sprawozdania w terminach przewidzianych w poszczególnych punktach uchwały Wydziałowi Społeczno-Administracyjnemu PWRN

### Uzasadnienie

Na terenie województwa olsztyńskiego przebywa 123 cyganów osiadłych oraz około 300 cyganów koczujących. Ludność ta będąc pozbawiona opieki ze strony władz, pozostaje nie wykorzystana w ogólnie narodowym froncie o wykonaniu planu 6-cio letniego i walki o pokój na całym świecie. Dlatego też koniecznym poprzez roztoczenie w różnych formach opieki nad tą ludnością, wciągnięcie jej do produktywnego udziału w życiu gospodarczym i społeczno-politycznym naszego kraju.

Produktywizacja koczujących grup ludności cygańskiej przez jej przechodzenie na osiadły tryb życia wymaga od Prezydów Rad Narodowych rozwinięcia działalności społeczno-wychowawczej oraz udzielenia tej ludności stosownej pomocy, któryby wzięła pod uwagę wielowiekowe zwyczaje ludności cygańskiej oraz umożliwiła zaspakajanie jej potrzeb kulturalnych.

### Nadzorujący członek Prezydium<sup>76</sup>

Kolejny dokument tym razem z terenu miasta Olsztyna z końca lat 60 tych XX wieku pozwala nam ukazać obrazowe dane liczbowe dotyczące liczebności ludności romskiej pod koniec lat 60 tych

---

76 Prezydium Wojewódzkiej Rady Narodowej w Olsztynie, *Projekt wykonania uchwały Prezydium Rządu z 24 V 1952 r. w sprawie pomocy przechodzenia ludności cygańskiej na osiadły tryb życia*, Archiwum Państwowe w Olsztynie, sygn. 262. Archiwum Instytutu Pamięci i Dziedzictwa Romów oraz Ofiar Holokaustu przy Związku Romów Polskich w Szczecinku.

Olsztyn, dnia 13 lutego 1968 r.

Tajne

Prezydium Wojewódzkiej Rady Narodowej – Urząd Spraw  
Wewnętrznych w Olsztynie

W odpowiedzi na pismo z dnia 16 stycznia 1968 roku Nr.020 /11/ 68 w sprawie sprawozdania za 1967 r. z zagadnień ludności cygańskiej – Wydział Spraw Wewnętrznych Prezydium Miejskiej Rady Narodowej w Olsztynie podaje

### **I W zakresie ruchu ludności cygańskiej**

Ad 1 Na dzień 1 stycznia 1967 r. na terenie miasta Olsztyna zameldowanych na pobyt stały było 180 osób. Zameldowań na pobyt czasowy nie było.

Ad 2 W 1967 r. nie stwierdzono podejmowania wędrownego trybu życia spośród osiedlonej ludności cygańskiej

Ad 3 Teren miasta Olsztyna opuściły w 1967 r. trzy osoby (...)

Ad 4 W roku 1967 przybyło troje dzieci z Białegostoku i jeden mężczyzna z Ławy. Ponieważ odmówiono im zameldowania na pobyt stały, osoby te wyjechały z powrotem do stałego miejsca zamieszkania.

Ad 5 Wędrownych grup w taborach na terenie miasta Olsztyna w okresie sprawozdawczym nie było

## Ad 6

Na dzień 1 I 1968 roku zameldowanych na terenie miasta Olsztyna jest 186 osób ludności cygańskiej, z tym że zamieszkuje tylko 176 (...).

Dzieci podlegających obowiązkowi szkolnemu zameldowanych jest 57 osób. Zdolnych do pracy zameldowanych jest 75 osób, w tym kobiet 55. Mężczyzn w wieku poborowym zameldowanych jest 3. Wszyscy stawali przed Komisją Poborową. Do odbycia czynnej służby wojskowej zakwalifikowano 3 osoby. Służbę wojskową w OTK odbywa aktualnie jedna osoba, dwóm reklamowano odbycie służby wojskowej jako jedynym żywicielem rodziny.

## **II W zakresie ograniczenia wędrownego trybu życia**

Wniosków o ukaranie w trybie przyspieszonym nie rozpatrywano ponieważ wykroczeń z tego zakresu nie było. Na tym odcinku wydział współpracuje systematycznie z organami MO.

## **III W zakresie współpracy z problemowymi Komisjami Rad Narodowych**

O przebiegu realizacji wytycznych w sprawie osiedlenia i aktywizacji zawodowej ludności cygańskiej Wydział Spraw Wewnętrznych informował w 1967 r. Komisję Ochrony Porządku i Bezpieczeństwa Publicznego. Prezydium informowane jest na bieżąco za pośrednictwem Z-cy Przewodniczącego ob. W. Kapuścika, który jest Przewodniczącym Zespołu Koordynacyjnego ds. ludności cygańskiej i z którym tut. Wydział i inne uzgadniają wszelkie posunięcia w tym kierunku.

## **IV W zakresie koordynacji**

Zespół Koordynacyjny w 1967 r. odbył dwa posiedzenia. Tematem obu posiedzeń było podsumowanie dotychczasowych osiągnięć i nakreślenie zasad do dalszej pracy. Współpraca Wydziału Spraw Wewnętrznych z innymi

jednostkami organizacyjnymi Prezydium w zakresie spraw ludności cygańskiej układa się pomyślnie.

## **V W zakresie spraw mieszkaniowych**

Od kwietnia 1964 r. do końca 1967 r. przydzielono rodzinom cygańskim 21 mieszkań, w tym rodzinom osiedlonym po 23.III.1963 roku, 17 mieszkań, w ramach poprawy warunków rodzinom osiedlonym poprzednio 4 mieszkania. Ponadto PMRN sprzedało dla ludności cygańskiej na własność 4 domki jednorodzinne rozkładające należność na maksymalną ilość rat. Należne raty spłacane są terminowo. Ludność cygańska w kwaterach prywatnych i wozach mieszkalnych na terenie miasta Olsztyna nie mieszka. W roku 1968 nie ma żadnej rodziny cygańskiej na liście przydziałów mieszkaniowych.

## **VI W zakresie współżycia z otoczeniem w miejscu zamieszkania**

Współżycie z sąsiadami układa się pomyślnie. W pracach organizowanych przez Komitety blokowe ludność cygańska nie bierze udziału. Do Kolegium Karno-Administracyjnego przy PMRN nie wpłynął żaden wniosek o ukaranie za wykroczenia porządkowe, sanitarne itp.

## **VII W zakresie opieki zdrowotnej i społecznej**

Na odcinku badań profilaktycznych bezpłatnego leczenia ambulatoryjnego itp. Wydział zdrowia nie posiada rozeznania ponieważ nie prowadzi oddzielnej statystyki. Według danych Polskiego Komitetu Społecznego

- 28 osób korzystało z paczek żywnościowych na sumę 8.874 złotych
  - 13 osobom wydano odzież na sumę 14.534 złotych
- Mebli wydano na sumę 4.704 zł
- z bonów obiadowych korzysta stale 1 osoba (...)

Ponadto 3 osoby korzystają ze stałego zasiłku po 560 złotych i 2 osoby z zasiłku okresowego z tytułu gruźlicy. 2 osoby otrzymały zasiłki pieniężne na zakupy zimowe. Wydział Zdrowia i Opieki Społecznej wydatkował na pomoc ludności cygańskiej ogólną sumę 26.920 zł

### **VIII W zakresie działalności opiekunów społecznych**

Specjalnie wytypowanych opiekunów do pracy z ludnością cygańską nie ma. Ludność ta objęta jest działalnością opiekunów tzw. rejonowych. Opiekunowie zostali w tym kierunku przeszkoleni, znają warunki materialne rodzin zamieszkałych w ich rejonie działania, udzielają pomocy w załatwianiu spraw urzędach – pisanie podań, opiniowanie podań itp. /

### **IX W zakresie oświaty i opieki nad dziećmi**

W roku szkolnym 1967/68 podjęto 46 dzieci

Do klasy I uczęszcza 11 dzieci

Do klasy II uczęszcza 6 dzieci

Do klasy III uczęszcza 16 dzieci

Do klasy IV uczęszcza 10 dzieci

Do klasy V uczęszcza 3 dzieci

Do klasy VI, VII, VIII, nie uczęszcza żadne dziecko

Poza tym troje dzieci spełnia obowiązek szkolny w Zakładzie Wychowawczym oraz troje uczęszcza do szkoły podstawowej dla pracujących.

Dorywczo uczęszcza 4 dzieci. Dzieci chorych i ułomnych wymagających umieszczenia w zakładach specjalnych nieuczęszczających do szkoły jest 2. Za nieposyłanie dzieci do szkoły Wydział Oświaty zastosował w 4 przypadkach upomnienie. Odrębnych klas tylko dla dzieci cygańskich na terenie miasta Olsztyna nie ma. Istnieje natomiast przy szkole nr. 6 klasa dla dzieci przerośniętych.

Żebractwo wśród dzieci cygańskich na terenie m. Olsztyna występuje sporadycznie i w tych wypadkach przeprowadza się rozmowy z rodzicami. Prawie wszystkie dzieci w szkole objęto bezpłatnym dożywianiem. Ponadto 22 dzieciom przydzielono zapomogi pieniężne w wysokości 7. 200 złotych (...), 20 dzieci otrzymało pomoc materialną w postaci odzieży, obuwia oraz pomocy naukowych /zeszyty, podręczniki/

W roku 1967 z wczasów dziecięcych korzystało

- 2 dzieci na koloniach letnich
- 2 dzieci na zimowiskach

Młodzież cygańska nie uczęszcza do szkół zawodowych i średnich. Z dzieci uczących się w szkole podstawowej 9 należy do ZHP.

Rodzice nie są zainteresowani postępami dzieci w nauce, nie biorą również udziału w pracach komitetów rodzicielskich, trójek klasowych ani w żadnych innych pracach społecznych na rzecz szkoły. W domach dziecka w 1967 r. dzieci cygańskich nie umieszczano i na kursy przysposobienia zawodu nikt z ludności cygańskiej nie uczęszczał.

## **X W zakresie aktywizacji zawodowej**

W gospodarce uspołecznionej zatrudnionych jest 15 osób. w spółdzielniach pracuje 5 osób (Spółdzielnia Pszczelarsko –Ogrodnicza i Spółdzielnia Krawiecka) Wszyscy pracują w charakterze pracowników fizycznych. 4 osoby posiadają zawód kotlarza i trują się pobielaniem kotłów. W zakładach pracy ludność cygańska traktowana jest na równi z innymi i dotychczas nie było skarg za niewłaściwe ich traktowanie. Nakłanianie Cyganów do pracy odbywa się poprzez przeprowadzanie indywidualnych rozmów. Odmawia się udzielania zapomóg pieniężnych i ogranicza się zapomogi w naturze dla osób zdolnych do pracy.

Ponadto propozycji pracy dla ludności cygańskiej w Wydziale jest zatrudnienia jest pod dostatkiem.



## **XI W zakresie pracy kulturalno-oświatowej**

Na terenie miasta Olsztyna nie ma odrębnych ani mieszanych zespołów amatorskich, w skład których wchodziłaby ludność cygańska. Zainteresowanie czytelnictwem książek nie istnieje, ponieważ osoby starsze nie umieją czytać ani pisać. Czytelnictwo wśród dzieci uczęszczających do szkoły istnieje na skutek nacisku ze strony nauczycieli. Do ognisk muzycznych dzieci cygańskie nie uczęszczają.

Wykonano 2 egzemplarze <sup>77</sup>

Jak możemy zauważyć dokument z 1967 roku przedstawia zakres spraw i obszarów, które były przedmiotem zainteresowania władz wobec mniejszości romskiej. Podobne raporty powstawały zresztą w innych rejonach i województwach polskich. W każdym z nich działalność państwa skupiała się na kilku podstawowych obszarach

- 1. początkowo pomocą, a później nakazem osiadłego trybu życia i porzucenia wędrownictwa**
- 2. ewidencją ludności romskiej – pod względem wielkości danych populacji oraz migracją poszczególnych osób**
- 3. sytuacją mieszkaniową**
- 4. sytuacją na rynku pracy i aktywizacją zawodową**
- 5. edukacją**

---

<sup>77</sup> Prezydium Miejskiej Rady Narodowej w Olsztynie, *Sprawozdanie z zagadnień ludności cygańskiej za 1967 rok*, sygn. 269. Archiwum Instytutu Pamięci i Dziedzictwa Romów oraz Ofiar Holokaustu przy Związku Romów Polskich w Szczecinku.

## 6. pomocą materialną

## 7. sytuacją zdrowotną

## 8. stosunkami ze społeczeństwem większościowym<sup>78</sup>

W każdym z województw były powoływane specjalne komisje do koordynacji wszystkich działań związanych z pracą i działaniami wobec społeczności romskiej. Dane jednak pochodzące ze źródeł PRL -owskich bardzo często różnią się między sobą. Analizując je można zauważyć częste nieścisłości i nieprecyzyjność informacji w nich zawartych porównując dokument z 1967 roku, a z 1966 roku z terenów miasta Olsztyna, co do samej liczebności Romów w tym mieście dają one nam podstawy do pewnych wątpliwości, co do ich rzetelności. Informacje zawarte z 1967 roku wskazują na 180 osób zamieszkałych w obrębie miasta, a już te pochodzące sprzed roku wcześniej z 1966 roku wskazują na 366 osób zamieszkałych w Olsztynie. Świadczyłoby to o migracji ponad 180 osób z terenów stolicy województwa w ciągu niecałogo roku, co nie jest ujęte w późniejszym źródle z 1967 roku. Nasuwa to pewne skojarzenia i analogie, co do nie do końca pewnej prawidłowości i rzetelności tych informacji<sup>79</sup>. Warto przytoczyć dane zawarte z 1966 roku

Komitet Pracy i Płac

Departament Zatrudnienia

Warszawa ul. Szopena 1

Sprawa – aktywizacji zawodowej osiadłej ludności cygańskiej

W wykonaniu pisma wymienionego jak wyżej – Wydział Zatrudnienia Prezydium WRN w Olsztynie przedkłada informację dotyczącą zatrudnienia osiadłej ludności cygańskiej wg stanu na dzień 31 sierpnia 1966 r.

---

78 Tamże.

79 Tamże.

Według danych organów spraw wewnętrznych na terenie województwa olsztyńskiego ogółem zamieszkuje 849 osób ludności cygańskiej, w tym w mieście 388 osób w rozbiciu na wiek i płeć przedstawia się następująco

- do lat 14                    – 87 dziewcząt i 93 chłopców
- od lat 14-16                – 18 dziewcząt i 12 chłopców
- od lat 16-18                – 17 dziewcząt i 13 chłopców
- od lat 18-50                – 57 kobiet i 13 chłopców
- ponad 50 lat                – 16 kobiet i 14 mężczyzn

Na wsi 461 osób

- do lat 14                    – 102 dziewcząt i 111 chłopców
- od lat 14-16                – 18 dziewcząt i 16 chłopców
- od lat 16-18                – 16 dziewcząt i 19 chłopców
- od lat 18-50                – 81 kobiet i 74 mężczyzn
- ponad 50 lat                – 13 kobiet i 10 mężczyzn

Stan zatrudnienia w dniu 31 sierpnia br.

- A. w gospodarce uspołecznionej poza rolnictwem – ogółem 27 mężczyzn  
– 6 kobiet, w tym w przemyśle oraz spółdzielczości pracy 27 mężczyzn  
– 6 kobiet
- B. w rolnictwie – PGR 1 mężczyzna i 5 kobiet oraz 57 rodzin na gospodarstwach indywidualnych

- C. w usługach i rzemiośle prywatnym 37 mężczyzn, w tym 25 kotlarzy, 8 muzyków, 3 wokazów i 1 kowal

Do razem zatrudnionych – 122 mężczyzn i 68 kobiet (...)

Dotychczas kierowani na naukę zawodu, tak młodociani jak i pełnoletni najczęściej nie zgłaszali się do zakładu pracy, względnie po kilku dniach porzucali naukę nie zawiadamiając o tym wydziałów zatrudnienia. Większość kategorycznie odmawia propozycji nauki zawodu.

Obecnie tylko 3 młodocianych chłopców uczy się zawodu kotlarskiego w rzemiośle prywatnym na terenie m. Olsztyna.

Poważne trudności także występują w kierowaniu nauki zawodu z powodu tego, że ludność cygańska nie posiada podstawowego wykształcenia. (...)

Aby wpłynąć na zwiększenie efektywności tej akcji w przyszłym okresie – Wydział Zatrudnienia Prezydium prócz zgłoszonych postulatów w ostatniej informacji dodatkowo zgłasza następujące wnioski

1. Rozważyć wspólnie z Ministerstwem Oświaty, aby ludność cygańska nie mająca ukończonej szkoły podstawowej miała być przyjęta na naukę zawodu i równocześnie w tym samym okresie uzupełniać wykształcenie podstawowe
2. Zobowiązać właściwe organa do obserwacji z jakich źródeł czerpią dochody Cyganie nigdzie nie pracujący.
3. Ograniczyć do minimum udzielanie Cyganom pomocy finansowej i rzeczowej uzasadniając że zdolni do pracy Cyganie tylko wówczas otrzymają zapomogi, gdy nie mieli stosownych propozycji pracy<sup>80</sup>.

---

80 Wojewódzka Rada Narodowa w Olsztynie, *Sprawozdanie z zakresu aktywizacji zawodowej ludności cygańskiej*, sygn.269. Archiwum Instytutu Pamięci i Dziedzictwa Romów oraz Ofiar Holokaustu przy Związku Romów Polskich w Szczecinku.

W dalszym obszarze aktywizacji zawodowej w latach 60 tych warto przyrzeć się danym z poszczególnych powiatów

Prezydium Wojewódzkiej Rady Narodowej  
Wydział Zatrudnienia w Olsztynie

Sprawa – aktywizacji zawodowej osiedla ludności cygańskiej

Wydział Zatrudnienia –Prezydium Powiatowej Rady Narodowej

W Braniewie uprzejmie informuje o przebiegu zatrudnienia i przyuczenia do zawodu ludności cygańskiej w pow. Braniewskim

1. Na terenie pow. Braniewskiego osiedlonych jest 10 rodzin cygańskich liczących 85 osób w tym 10 kobiet. Osiedleni Cyganie ulokowani są na indywidualnych gospodarstwach rolnych we wsi Lejławki i Bażyny.
2. Zarejestrowanych cyganów jako poszukujących pracy nie ma.
3. W okresie od 1 IX. 1965 r. do 31. VIII. 1966 r. tut. Wydział nie wypłaca zapomóg z tytułu pozostania bez pracy.
4. Młodocianych cyganów odbywających naukę zawodu oraz liczba przyuczających się do zawodu dorosłych nie ma<sup>81</sup>.

---

81 Prezydium Powiatowej Rady Narodowej w Braniewie, *Aktywizacja zawodowa osiedla ludności cygańskiej*, *Archiwum Państwowe w Olsztynie*, sygn. 269. Archiwum Instytutu Pamięci i Dziedzictwa Romów oraz Ofiar Holokaustu przy Związku Romów Polskich w Szczecinku.

Oto dane z kolei z terenów Działdowa

Prezydium Powiatowej Rady Narodowej

Wydział Zatrudnienia W Działdowie

14.IX.1966 r.

Sprawa – aktywizacji zawodowej osiadłej ludności cygańskiej

(....)

Na terenie powiatu działdowskiego we wsi Uzdowo zamieszkiwało wg stanu na dzień 31 sierpnia 1966 r. 4 rodziny cygańskie liczące łącznie 22 osoby. Stan zatrudnionych cyganów na w/w dzień wynosił

Dwóch mężczyzn (Jakub i Adam Dytłow) zatrudnieni jako pracownicy fizyczni –niewykwalifikowani, jeden w budownictwie, drugi w Żwirowni na terenie tut. Powiatu.

Dwie rodziny pracujące na indywidualnych gospodarstwach rolnych.

Na koniec miesiąca sierpnia br. Tut. Organ zatrudnienia nie posiadał (w kartotece czynnej) cyganów zarejestrowanych jako poszukujących pracy. W okresie od 1 IX. 1965 r. do 31. VIII. 1966 r. nie wypłacono cyganom zapomóg z tytułu czasowego pozostawania bez pracy, gdyż nie rejestrowali się jako poszukujący pracy. (...) Źródeł dochodów rodzin cygańskich (nie zajmujących się rolnictwem) nie próbowano ustalić. Można jednak stwierdzić, że powodzi im się lepiej niż innym mieszkańcom tejże wsi. Zdaniem tut. Wydziału na zwiększenie efektywności aktywizacji zawodowej osiadłej na terenie tut. powiatu ludności cygańskiej wpłynąć może

1. zwiększenie przez właściwe ku temu organa –obserwacji źródeł dochodu cyganów nigdzie nie pracujących
2. odmowa udzielenia cyganom przez organa administracji oraz instytucje

charytatywne –pomocy materialnej, finansowej / - i uzasadnienie tej odmowy koniecznością podjęcia pracy lub nauki zawodu<sup>82</sup>.

Oto relacja z terenów Giżycka (...)

1. Ogółem na terenie tut. powiatu zamieszkuje osiem rodzin cygańskich w tym siedem osiedliło się na gospodarstwach a jedna osoba otrzymała kartę rzemieślniczą wydaną przez REF. Przemysłu tut. Wydziału na wykonywanie usług w zakresie kotlarstwa. Gospodarstwa przez rodziny cygańskie użytkowane są na podstawie umów dzierżawnych zawartych w biurach GRN. Jednocześnie nadmieniam, że przy zawarciu umów dzierżawnych został wymierzony im najniższy czynsz przewidziany Zarządzeniem Nr. 178 Ministra Rolnictwa z dnia 29 XII 1959 r. w sprawie wydzierżawienia i wynajmowania nieruchomości. Państwowego Funduszu Ziemi (...)
2. Wg stanu na dzień 31. 08. br. Tut. Wydział nie posiada zarejestrowanych cyganów poszukujących pracy.
3. Na zagospodarowanie się rodziny cygańskie otrzymały z Wydziału Zdrowia i Opieki Społecznej bezzwrotne zapomogi w granicach 600-2400 zł na ogólną sumę 8 000 zł (...)
4. Wg stanu na dzień 31.08. br. nie mamy cyganów odbywających naukę zawodu ewentualnie przyuczających się.

Ogólnie obserwuje się duże zainteresowanie się pracą w gospodarstwach, rodzice starają się wykształcić swe dzieci, systematycznie wysyłają dzieci do szkoły, starają się o czystość w szkole, dzieci mają dobrą opinię i osiągają dobre wyniki. Nie myślą o wróceniu do koczowniczego trybu życia,

82 Prezydium Powiatowej Rady Narodowej w Działdowie, *Aktywizacja zawodowa osiadłej ludności cygańskiej*, Archiwum Państwowe w Olsztynie, sygn. 220 Archiwum Instytutu Pamięci i Dziedzictwa Romów oraz Ofiar Holokaustu przy Związku Romów Polskich w Szczecinku.

zadomowili się i w miarę możliwości umeblowują izby z przystosowaniem do wyglądu izb ludzi zamieszkałych w danej miejscowości<sup>83</sup>.

W tym przypadku możemy zaobserwować niezwykle pozytywną opinię o osadzanych członkach grupy mniejszościowej i przystosowywanych do osiadłego trybu życia na miejscowych wsiach, na gospodarstwach rolnych. W powiecie tym większość rodzin jest osadzona na wsi, gdzie prowadzi swoje własne gospodarstwa rolne. Jest to dosyć rzadki przypadek, bowiem Romowie na ogół byli osadzani w ośrodkach miejskich, na ogół nie zajmując się rolnictwem i pracą na roli. Jeżeli już to w bardzo małym stopniu, choć z terenu Polski zachodniej, ziemi lubuskiej znajdują się materiały źródłowe poświadczające o nawet wzorowym prowadzeniu takich na terenie ziemi lubuskiej<sup>84</sup>. Podobna sytuacja ma miejsce także na terenie powiatu w Mrągowie

(...)

Cyganie osiedleni na terenie tut. powiatu nie chcą podejmować żadnej pracy w przedsiębiorstwach państwowych, chętniej natomiast osiedlają się na indywidualnych gospodarstwach rolnych. Rodziny cygańskie są liczne, składające się w większej części z osób zdolnych do pracy na roli. Mają więc możliwość stworzenia sobie dobrych warunków życia na gospodarstwach rolnych. Praca na własnym gospodarstwie stwarza w pewnym stopniu złudzenie wolności do której jak wiadomo cyganie są przyzwyczajeni. Prawdopodobnie z tego względu nie chcą podejmować pracy w określonych godzinach<sup>85</sup>.

Ciekawym dokumentem dającym wgląd w proces aktywizacji zawodowej ludności cygańskiej w skali całego kraju jest dokument z dnia 31 sierpnia 1966r.

83 Prezydium Powiatowej Rady Narodowej w Giżycku, *Aktywizacja zawodowa ludności cygańskiej*, Archiwum Państwowe w Olsztynie, sygn. 220 Archiwum Instytutu Pamięci i Dziedzictwa Romów oraz Ofiar Holokaustu przy Związku Romów Polskich w Szczecinku.

84 Tamże.

85 Prezydium Powiatowej Rady Narodowej w Giżycku, *Aktywizacja zawodowa ludności cygańskiej*, Archiwum Państwowe w Olsztynie, sygn. 220 Archiwum Instytutu Pamięci i Dziedzictwa Romów oraz Ofiar Holokaustu przy Związku Romów Polskich w Szczecinku.



Informacja

O sytuacji w zakresie zatrudnienia roku 1966 osiadłej ludności cygańskiej

1 Wydziały zatrudnienia prezydów wojewódzkich rad narodowych informują, że zatrudnienie osiadłej ludności cygańskiej w dniu 31 sierpnia 1966 r. wynosiło:

	Liczba zatrudnionych		Udział kobiet w ogólnej liczbie zatrudnionych	Ogółem
	ogółem	w tym kobiet		
Ogółem w kraju	2.294	557	24,3	100
Gospodarka uspołeczniona poza rolnictwem	1.392	304	21,8	60,7
Rolnictwo uspołecznione i gospodarstwa indywidualne	447	213	47,7	19,5
Prywatne usługi i rzemiosło	439	40	9,1	19,1
Pozostali	16	—	—	0,7 <sup>86</sup>

86 Komitet Pracy i Płac w Warszawie, *Informacja o sytuacji zatrudnienia roku 1966 ludności cygańskiej*, sygn. 220 Archiwum Instytutu Pamięci i Dziedzictwa Romów oraz Ofiar Holokaustu przy Związku Romów Polskich w Szczecinku.

Zatrudnieni w dniu 31 sierpnia 1966 r. stanowią 36,4 procent ogółu osiadłej ludności cygańskiej w wieku zdolności do pracy. Spośród zatrudnionych w gospodarce uspołecznionej poza rolnictwem największą grupę stanowią zatrudnieni w przemyśle – ok. 720 osób / ok. 52 procent / oraz zatrudnieni w spółdzielczości pracy ok. 390 osób / ok. 28 procent / <sup>87</sup>.

Według zestawienia z 1 VI. 1964 r. rozkład liczebny ludności cygańskiej w województwie olsztyńskim przedstawiał się następująco

Powiaty	Ogółem	rodzina	dorosłych	dzieci
Bartoszyce	13/	4	12	7
Biskupiec	22	5	12	9
Braniewo	4	1	2	2
Działdowo	12/9	2/1	6/2	6/7
Giżycku	104	15	46	59
Iława	52	6	17	35
Kętrzyn	-	-	-	-
Lidzbark Warmiński	3/-	1 /-	3/-	-
Morąg	9/10	3/2	6/5	3/5
Mrągowo	3/30	1/6	3/15	15

---

87 Tamże.

Nidzica	-	-	-	-
Nowe Miasto Lubawskie	62	10	27	35
Olsztyn pow.	17	2	5	12
Olsztyn m.	37/-	8/-	19/-	18/-
Ostróda	7/13	½	2/4	5/9
Pasłęk	6/-	2/-	3/-	3/-
Pisz	40	9	17	23
Szczytno	13	3	8	5
Węgorzewo	-	-	-	-
Razem	118/354	27/57	67/148	51/206 <sup>88</sup>

Jak pokazują dane zawarte w tabelce w 1964 roku Romowie w dawnym województwie olsztyńskim obejmującym zarówno Warmię jak i Mazury w większości w około 60 procentach prowadzili już osiadły tryb życia. Całe województwo było zamieszkiwane przez 472 osoby pochodzenia romskiego wywodzących się z 74 rodzin<sup>89</sup>.

---

88 Liczba w ilorazie oznacza ilość Romów koczujących, a w mianowniku osiadłych, Wojewódzka Rada Narodowa w Olsztynie, *Zestawienie liczbowe ludności cygańskiej przebywającej na terenie województwa olsztyńskiego stan na 1VI 1964 r.*, Archiwum Państwowe w Olsztynie, sygn. 267 Archiwum Instytutu Pamięci i Dziedzictwa Romów oraz Ofiar Holokaustu przy Związku Romów Polskich w Szczecinku.

89 Tamże.

Inne dane ukazują się nam w świetle nowych źródeł z roku 1969, kiedy to oficjalne statystyki pokazują i obrazują nam o wiele większą populację romską niż ta z 1964 roku

Województwo olsztyńskie (736 osób)

- miasto Olsztyn – 173,
- powiat bartoszycki – 38,
- powiat biskupiecki – 81,
- powiat braniewski – 67,
- powiat działdowski – 22,
- powiat giżycki – 50,
- powiat iławski – 34,
- powiat kętrzyński – 7,
- powiat morąski – 46,
- powiat mrągowski – 56,
- powiat nowomiejski – 33,
- powiat ostródzki – 38,
- powiat pasłęcki – 12,
- powiat piski – 53,
- powiat szczycieński – 24<sup>90</sup>.

W ciągu więc 5 lat w świetle dostępnych nam materiałów źródłowych liczba osób z 472 wzrosła do ponad 700, co wskazuje nam na wzrost populacji romskiej niemal dwukrotnie w przeciągu kilku lat. Świadczyć to może o pewnych nie precyzyjnościach w zaistniałych danych źródłowych<sup>91</sup>. Trudno bowiem wytłumaczyć dwukrotny wzrost populacji romskiej w całym województwie w przeciągu niecałych 5 lat. Materiały źródłowe dotyczące sytuacji ludności romskiej w województwie olsztyńskim nie wyróżniają się pod tym względem na tle dokumentów z innych rejonów Polski, gdzie także jest wiele nieścisłości zarówno pod kątem liczebności społeczności romskiej jak i też

---

90 M. Babicki, dz. cyt., s. 21.

91 Tamże.

samego procesu osadnictwa Romów-akcji produktywizacji, czy też podawania ilości osób pochodzenia romskiego zamieszkujących poszczególne miejscowości i rejony kraju<sup>92</sup>.

Trzeba jednak pamiętać o tym, że kompleksowe ujęcie społeczności romskiej pod względem różnych aspektów było zwłaszcza w tamtym okresie zadaniem niezwykle ciężkim biorąc pod uwagę dużą mobilność badanej wspólnoty, wędrowny sposób życia i trudności aparatu administracyjnego w dotarciu do jej członków. Pomimo to informacje zawarte w PRL-owskich dokumentach stanowią niezwykle cenne źródło w procesie poznawania romskiej przeszłości i stwarzają szansę chociaż częściowo na jej odtworzenie i analizę. Tym bardziej, że w czasach wcześniejszych nie było to możliwe ze względu na bardzo małą ilość źródeł lub też ich całkowity brak. Pod tym względem aparat administracyjny państwa polskiego sprzed 1989 roku wykazywał stosunkowo dużą aktywność w procesie ewidencji lub związłego ujmowania społeczności romskiej w oficjalnych dokumentach w aspekcie i świetle różnych dziedzin życia<sup>93</sup>.

W świetle kolejnych źródeł możemy poznać etapy jak i też proces produktywizacji ludności romskiej w województwie olsztyńskim

#### Informacja o ludności cygańskiej w województwie olsztyńskim

Prace nad produktywizacją i adaptacją społeczną ludności cygańskiej wznowione zostały wiosną 1964 r. Z perspektywy czasu jaki upłynął celowe jest dokonanie analizy na ile postawione cele zostały osiągnięte.

Obecnie w województwie olsztyńskim zamieszkuje 128 rodzin cygańskich łącznie 690 osób, w tym 74 rodziny (382 osób) w miastach i 54 rodziny (308 osób) na wsiach. Najliczniej Cyganie występują w Olsztynie (185 osób), bez Cyganów są tylko powiaty –węgorzewski i lidzbarski. Na terenie wiejskim więcej Cyganów zamieszkuje w powiecie szczycieńskim (84 osób), braniewskim (59 osób).

W wyniku podjętych przedsięwzięć w latach 1964-1967 utworzono w zasadzie Cyganom warunki do osiadłego trybu życia.

92 A. Łuczak, dz. cyt., s. 22-30.

93 Tamże, s. 22-30.

Wszystkie rodziny cygańskie w miastach otrzymały mieszkanie chętnych natomiast do pracy w rolnictwie osiedlono w gospodarstwach udzielając im dodatkowo dość pokaźnych pożyczek na zagospodarowanie się. Kredyty na zagospodarowanie się przekroczyły 2 miliony złotych.

W tym okresie można by było mówić o pewnej stabilizacji ludności cygańskiej, która mimo braku sankcji prawnych, swych miejsc zamieszkania nie zmieniała. Należy jednak podkreślić że wszystkie organy państwowe były wtedy dostatecznie wyczulone i każda prośba Cyganów zmierzająca do zmiany pobytu była bezzwłocznie realizowana wydziałom spraw wewnętrznych i Milicji Obywatelskiej.

W wielu powiatach zadowolono się uzyskanymi osiągnięciami i chociaż w produktywizacji i adaptacji społecznej ludności cygańskiej nie było widocznych wyników zainteresowanie się ludnością cygańską znacznie osłabło. Brak należytej czujności był natychmiast wykorzystywany przez Cyganów, którzy szybko uświadamiali sobie, że zmiany miejsca zamieszkania nie pociągają za sobą żadnych sankcji karnych. Kolejno Cyganie zamieszkujący po wsiach zaczęli porzucać gospodarstwa rolne i przenosić się do innych<sup>94</sup>.

Dokument jasno wskazuje, że tak jak w przypadku innych regionów Polski, akcja produktywizacji społeczności romskiej była procesem długofalowym i nie rozgrywała się tylko na przestrzeni kilku lat, a trwała dłuższy okres czasu napotykając w trakcie swojej realizacji na wiele trudności i przeszkód. Trudno bowiem było wymagać od społeczności romskiej prowadzącej od wielu lat nomadyczny sposób życia, aby z dnia na dzień całkowicie i diametralnie zmieniła swój sposób i styl życia.

Tak stosunki narodowościowe w powiecie biskupieckim województwa olsztyńskiego relacjonuje sprawozdanie z 1968 roku Prezydium Powiatowej Rady Narodowej w Biskupcu

---

94 Prezydium Wojewódzkiej Rady Narodowej w Olsztynie, *Informacja o ludności cygańskiej w województwie olsztyńskim z 1968 r.*, Archiwum Państwowe w Olsztynie, sygn. 269 Archiwum Instytutu Pamięci i Dziedzictwa Romów oraz Ofiar Holokaustu przy Związku Romów Polskich w Szczecinku.

## Sprawozdanie opisowe z zakresu spraw narodowościowych za rok 1968

W powiecie biskupieckim oprócz grupy ludności autochtonicznej występują jeszcze dwie grupy ludności – ukraińska i cygańska. Ludności ukraińskiej jest około 2.150 zaś ludności cygańskiej 98 osób.

Stowarzyszeń narodowościowych na terenie tut. powiatu nie ma, bowiem Koło Ukraińskiego Towarzystwa Społeczno- Kulturalnego w Reszlu praktycznie nie istnieje, gdyż od dwóch lat nie było tam zebrania i nikt nie opłaca składek, jak również b. Prezes tego koła Aleksander Bały zrzekł się pełnienia funkcji prezesa, a nowy prezes nie został powołany.

Jeżeli chodzi o uczestnictwo poszczególnych grup narodowościowych w życiu społeczno-politycznym, to w zasadzie nie ma możliwości ustalenia stanu faktycznego ludności ukraińskiej, które nie uwidacznia swojej narodowości, a ludność cygańska poza uczestnictwem na zebraniach wiejskich również żadnej działalności społeczno-politycznej nie przejawia.

Przejawów dyskryminacji między grupami mniejszości narodowościowych, a ludnością napływową nie zauważono. Nie zauważono też zjawiska nacjonalizmu, ani przejawów wrogiej działalności.

W okresie sprawozdawczym problematyka związana z grupą ludności ukraińskiej na posiedzeniu Prezydium PRN nie była omawiana, gdyż nie zachodzi ku temu konieczność. Natomiast Prezydium PRN na posiedzeniu swoim w dniu 23.9.1968 r. omawiało zagadnienia grupy ludności cygańskiej i podjęło następujące wnioski

W zakresie oświaty i kultury

- egzekwowanie wypełniania obowiązku szkolnego przez dzieci cygańskie. W wypadku oporu ze strony rodziców stosować sankcje w przepisach prawnych

- zapewnienie dzieciom niezamożnych rodzin cygańskich bezpłatnego dożywiania, przydziału ubrań, obuwia oraz podręczników szkolnych i pomocy naukowych
- otoczenie dzieci rodzin cygańskich uczęszczających do szkół troskliwą opieką i zapewnienia im sprzyjającej atmosfery wychowawczej
- objęcia nauczaniem w zakresie szkoły podstawowej dla pracujących młodzież cygańską

#### W zakresie zatrudnienia

- wzmożenie pracy nad zatrudnieniem Cyganów, a przede wszystkim w mieście Bisztynek , przeprowadzając rozmowy indywidualne z Cyganami zdolnymi do pracy i nakłonienie ich do podjęcia stałej pracy zawodowej
- spowodowania, aby kierownicy zakładów pracy otoczyli zatrudnionych Cyganów należytą opieką
- zwrócenie szczególnej uwagi na przyuczenie do zawodu Cyganów młodocianych

#### W zakresie gospodarki komunalnej i mieszkaniowej

- poprawienie sytuacji mieszkaniowej osiedlonym rodzinom cygańskim zwłaszcza Dąbrowskich z Reszla oraz Herzbergów i Brzezińskiego Eugeniusza z Bisztynka
- włączenie ADM-ów i komitety blokowe do pracy z ludnością cygańską w celu przyswojenia przez tę ludność kultury mieszkaniowej i współżycia sąsiedzkiego, uczestniczenia ludności cygańskiej w czynach społecznych, utrzymania czystości w budynkach i ich otoczeniu



## W zakresie rolnictwa i leśnictwa

- spowodowanie, aby ludność cygańska posiadająca gospodarstwa rolne w dzierżawie kupiła je na własność
- dopilnowania właściwego wykorzystania kredytów pobieranych z SOP i Banku Rolnego. W tym celu należałoby rozważyć możliwości nie wypłacania gotówki na rękę, lecz dokonania przelewu na zakupiony sprzęt gospodarczy, inwentarz, nasiona do siewów itp.
- spowodowanie, aby agronomowie więcej niż dotychczas uczęszczali do rodzin cygańskich osiedlonych na gospodarstwach rolnych, a przede wszystkim w okresie akcji siewnej, sianokosów, żniwnoomłatowej, wykopach, zasiewów ozimych oraz zapewnienia systematycznego poradnictwa rolniczego i gospodarczego
- spowodowania, aby Powiatowy Związek Kólek i Organizacji Rolniczych udzielił pomocy rolnikom ludności cygańskiej poprzez terenowe Kółka Rolnicze w wykonaniu prac polowych, wypożyczanie maszyn rolniczych

## W zakresie zdrowia i opieki społecznej

- przeprowadzenie okresowych badań lekarskich u ludności cygańskiej zwłaszcza tam, gdzie ujawnione są choroby i niedożywione dzieci, a przede wszystkim u rodziny Dąbrowskich w Reszlu, Herzbergów i Brzezińskich w Bisztynku
- przeprowadzenie okresowej kontroli sanitarnej mieszkań cygańskich w celu podniesienia ich stanu sanitarnego
- spowodowanie, aby Towarzystwo Świadomego macierzyństwa zainteresowało się problemami szerzenia oświaty sanitarnej i regulacji urodzeń wśród ludności cygańskiej

- spowodowanie, aby Polski Komitet Pomocy Społecznej w miarę możliwości rozważył i zaopatrzył w niezbędną odzież i umeblowanie rodziny cygańskie, zwłaszcza te rodziny, które niedawno się osiedliły i są w trakcie zagospodarowania
- rozważenia możliwości powołania oddzielnych opiekunów dla ludności cygańskiej tam, gdzie jest jej większe skupisko, aby pośredniczyli między ludnością cygańską, a urzędami, kontrolowali ich życie codzienne, wnikali w ich potrzeby i życzenia

W zakresie bezpieczeństwa i porządku publicznego

- przeciwdziałanie wspólnie z organami MO przemieszczaniu się rodzin cygańskich, wobec opornych stosować sankcje karne wynikające z przepisów prawnych
- spowodowania, aby organ MO w większym niż dotychczas stopniu zainteresowały się łamaniem przez Cyganów przepisów porządkowych na targowiskach
- organizowanie rejonowych spotkań z ludnością cygańską w mieście Bisztynek i Reszel, oraz we wsi Bredynki i omawiania z nimi przepisów prawnych
- koordynowania całokształtu prac przez poszczególne Wydziały nad ludnością cygańską

Wnioski powyższe zostały przekazane poszczególnym Wydziałom do realizacji.

Czytelnictwo prasy narodowościowej na terenie tut. powiatu nie występuje. Ludność ukraińska czyta prasę polską. Nieb ma też zapotrzebowania na książki ukraińskie i nie powstają zespoły ukraińskie, które zainteresowane by były w prenumeracie i czytelnictwie czasopism ukraińskich.

W okresie sprawozdawczym nie zanotowano przemycania prasy do poszczególnych grup narodowościowych z kapitalistycznych krajów zachodnich w treści wrogiej budownictwu socjalistycznemu <sup>95</sup>.

Sprawozdanie jest niemal wzorcowym planem działalności lokalnych władz względem społeczności cygańskiej w jednym z powiatów województwa olsztyńskiego. Wszystkie działania obejmują główne obszary wymieniane w większości raportów ówczesnych władz. Raport w swojej istocie odnosi się do wytycznych działalności władz względem społeczności romskiej pod koniec lat 60 tych XX wieku. W omawianym i raportowanym regionie stosunki narodowościowe układały się poprawnie, i według oficjalnego przekazu nie notowano większych zatargów i konfliktów na tle narodowościowym<sup>96</sup>.

W innym z kolei raporcie narodowościowym także z 1968 roku dominuje już jednak nieco inny klimat podejścia do kwestii mniejszości narodowych

Oto fragmenty raportu z terenu z powiatu braniewskiego z roku 1968

Ilość mieszkańców na terenie naszego powiatu nieznacznie wzrosła, nastąpił również nieznaczny wzrost mniejszości narodowościowych.

Proces i warunki, w jakich następuje dalsza polonizacja takich mniejszości narodowych jak białoruska, litewska, żydowska kształtują się podobnie jak w latach ubiegłych.

Takie zjawiska jak nieużywanie ojczystego języka, zaniechanie zwyczajów, obyczajów wskazują, że te mniejszości narodowościowe w najbliższych latach zostaną całkowicie spolonizowane.(...).

---

95 Sprawozdanie PRN Biskupcu 1969, Archiwum Państwowe w Olsztynie, sygn.261 Archiwum Instytutu Pamięci i Dziedzictwa Romów oraz Ofiar Holokaustu przy Związku Romów Polskich w Szczecinku

96 Tamże

Osiadła ludność cygańska w okresie sprawozdawczym, aczkolwiek nie przeszła na wędrowny tryb życia, to jednak wykazała całkowitą obojętność w stosunku do wydzierżawionych gospodarstw i pomocy jej udzielanych. (...)

Żadnych przejawów dyskryminacji nie stwierdzono. Współżycie ludności polskiej z wszystkimi mniejszościami narodowymi układa się bardzo dobrze. W układaniu współżycia dużą rolę na terenie naszego powiatu odgrywają partie polityczne, rady narodowe i organizacje społeczne, w których działają zarówno Polacy jak i też i inne mniejszości narodowe. Ludność polska wykazuje duże zrozumienie dla wszystkich mniejszości narodowych, nawet dla tak uciążliwej in niezdyscyplinowanej jak cygańska, której to społeczeństwo polskie udzieliło wiele pomocy przy zagospodarowaniu się. (...)

Nie stwierdzono również wrogiej działalności i zjawisk nacjonalizmu ze strony mniejszości narodowościowych. Jednak na podstawie obserwacji działalności inteligencji ukraińskiej, zwłaszcza tej która wychowała się w Polsce Ludowej – nie widać działalności internacjonalistycznej, takiej która na codzień podkreślałaby obowiązek włączenia się do budowy socjalizmu, do umocnienia przyjaźni z Polakami do realizacji zadań gospodarczych i innych akcji społecznych. Można by tu przytoczyć kilka przykładów. Np. w czasie poboru w 1968 PCK propagował honorowe krwiodawstwo wśród poborowych. Wielu poborowych ludności polskiej oddało krew. Nawet uczniowie Seminarium Duchownego Werbistów z Pieniężna oddali krew, czego nie uczynił żaden poborowy Ukrainiec i Cygan (...)

(...) \_Sygnałów o przemycaaniu obcej wrogiej prasy z państw kapitalistycznych i ośrodków nacjonalistycznych nie było.

## Cyganie

Aktualnie na terenie naszego powiatu zamieszkuje na pobycie stałym 10 rodzin -69 osób i jedna rodzina na pobycie czasowym – 10 osób (z powiatu Bartoszyce). Ludność ta zajmuje się rolnictwem i innymi praktykowanymi przez Cyganów zawodami.

Do ZBOWID należy jedna Cyganka Ewa Aleksandrowicz, dwu Cyganów, tj. Zygmunt Tomaszewicz i Mikołaj Sulima należą do Komitetu Rodzicielskiego przy Szkole w Krzykałach. Dzieci cygańskie zostały objęte obowiązkiem szkolnym, aktualnie uczy się 19 dzieci cygańskich w klasach I – IV w Szkołach Bażyny, Krzykałach i Bornitach.

W okresie sprawozdawczym zakupiono za 17 000 zł. ubrań i obuwia dla dzieci.

Opuscili gospodarstwa w Łejławkach i mieszkają w Radziejewie rodziny Cyganów Stefana i Bolesława Korsaka. Bazyli Aleksandrowicz wyprowadził się do Ornety. Pozostałym Cyganom w Łejławkach zmniejszono dzierżawioną ziemię do 4 ha.

Najlepiej ze wszystkich Cyganów gospodaruje Ignacy Wołonsiewicz w Bażyn.<sup>97</sup>

W sprawozdaniu tym dominuje już inny ton i podejścia do kwestii mniejszości narodowych. Obok wytycznych władze lokalne przedstawiają swoje stanowisko wobec polityki narodowościowej w duchu idei ówczesnej dominującej ideologii. Dokument ukazuje także złożoność kwestii narodowych w ówczesnym czasie oraz istnienie innych obok romskiej mniejszości narodowych, co przekładało się na ówczesną wielokulturowość regionu.<sup>98</sup>

W dalszych latach wobec Romów była prowadzona wzmożona akcja produktywizacji i przystosowania jej do innego trybu życia, zmierzająca do integracji z resztą społeczeństwa<sup>99</sup>.

---

97 Sprawozdanie PPRN w Braniewie z 1969 r. Archiwum Państwowe w Olsztynie sygn. 261 Archiwum Instytutu Pamięci i Dziedzictwa Romów oraz Ofiar Holokaustu przy Związku Romów Polskich w Szczecinku

98 Tamże

99 Tamże.

Oto przykład z terenu województwa olsztyńskiego z 1972 roku

### Dane liczbowe

Dane dotyczące ludności cygańskiej na terenie województwa olsztyńskiego

### **Ilość ludności cygańskiej na terenie województwa**

A rodzin 134

B osób 719

### **W tym**

### **w wieku zdolności do pracy**

A kobiet 149

B mężczyzn 161

z czego

posiada stałe miejsce pracy

- w rolnictwie

A kobiet 41

B mężczyzna 47

Poza rolnictwem

A kobiet 12

B mężczyzn 42

Przybyło w 1972 r.

A rodzin

B osób

Ubyło w 1972 r.

A rodzin

B osób

### **Ilość dzieci cygańskich podlegających obowiązkowi nauczania 187**

W tym uczęszcza do szkoły 161

Powtarza klasy 52

Kończy w br. szkołę podst. 14

Ilość osób korzystających z bezpłatnego leczenia 189

Udzielono pomocy materialnej na ogólną sumę 223.553,80

Ilość przydzielonych mieszkań w ciągu roku 1

Aktualne potrzeby mieszkaniowe Cyganów / ilość mieszkań / 17

### **Ilość Cyganów karanych w związku z**

- koczownictwem 2

-zaniechaniem pow. obow. nauczania -

- innymi wykroczeniami 27

- sądownie 10 <sup>100</sup>

---

100 Prezydium Wojewódzkiej Rady Narodowej w Olsztynie, *Dane dotyczące ludności*

W poszczególnych wybranych powiatach natomiast sytuacja przedstawiała się następująco. W powiecie Morąg za rok 1972

Ilość ludności cygańskiej na terenie powiatu

Rodzin 7

Osób 43

W tym w wieku zdolności do pracy

Kobiet 8

Mężczyzn 9

Z czego posiada stałe miejsce pracy

W rolnictwie a kobiet – brak danych w dok. źródłowych

b mężczyzn – brak danych w dok. źródłowych

Poza rolnictwem a kobiet – brak danych w dok. źródłowych

b mężczyzn – brak danych w dok. źródłowych

Przybyło w 1972 r. a rodzin – brak danych w dok. źródłowych

b osób – brak danych w dok. źródłowych

Ubyło w 1972 r. a rodzin – brak danych w dok. źródłowych

b osób – brak danych w dok. źródłowych

---

*cygańskiej na terenie województwa olsztyńskiego z 1972 r.*, Archiwum Państwowe w Olsztynie, sygn. 219 Archiwum Instytutu Pamięci i Dziedzictwa Romów oraz Ofiar Holokaustu przy Związku Romów Polskich w Szczecinku.



Ilość dzieci podlegających obow. nauczania 14

W tym – uczęszcza do szkoły 4

Powtarza klasy -2

Kończy w br. szkołę podst. – brak danych w dok. źródłowych

Ilość osób korzystających z bezpłatnego leczenia 1

Udzielono pomocy materialnej na ogólną sumę 18.722 złotych

Ilość przydzielonych mieszkań w ciągu roku – brak danych

Aktualna potrzeba mieszkaniowa Cyganów (ilość mieszkań ) 1 w m.  
Morąg

Ilość Cyganów karanych w związku z – brak danych w dok. źródłowych

Koczownictwem 2

Zaniedbaniami pow. obow. nauczania – brak danych w dok. źródłowych

Innymi wykroczeniami 3

Sądownie 2 <sup>101</sup>

Dane te odnoszą się więc do liczby osób zamieszkujących poszczególne powiaty województwa. Ilość i wielkość populacji romskiej w przypadku poszczególnych rozkładała się nierównomiernie. Wielkości liczbowe poruszają takie obszary jak:

- ▶ Sytuacje na rynku pracy
- ▶ Zdolność do jej podejmowania
- ▶ Rozkład zatrudnienia

---

101 PPRN w Morągu 1973, Archiwum Państwowe w Olsztynie sygn. 219 Archiwum Instytutu Pamięci i Dziedzictwa Romów oraz Ofiar Holokaustu przy Związku Romów Polskich w Szczecinku

- ▶ Sytuację edukacyjną
- ▶ Koczownictwo
- ▶ Wielkość udzielonej pomocy materialnej
- ▶ Ilość karanych osób <sup>102</sup>

Ciekawe jest zestawienie odnoszące się do edukacji. Obowiązkowi szkolnemu podlegało 14 dzieci, lecz tylko 4 uczęszczało do szkół z czego tylko 2 powtarzało klasy. Reszta takiego obowiązku nie dopełniała. Aparat administracyjny natomiast nie karał z tego powodu rodzin bowiem brak takich danych w rubryce o karalności. W tamtejszym powiecie zminimalizowano także koczownictwo, które dotyczyło tylko 2 osób<sup>103</sup>.

Podobnie sytuacja na początku lat 70 tych wyglądała w większości powiatów województwa, w których statystyki w obszarze wędrownego sposobu życia ukazują zminimalizowane lub też zerowe dane. Podobnie sytuacja przedstawia się w przypadku powiatu braniewskiego za rok 1972

Ilość ludności cygańskiej na terenie powiatu

A rodzin 10

B osób 65

W tym wieku zdolności do pracy

A kobiet 15

B mężczyzn 16

Z czego posiada stałe miejsce pracy

- w rolnictwie      a kobiet 8

   b mężczyzn 7

---

102 Tamże

103 Tamże

- poza rolnictwem a kobiet 1 rent.

b mężczyzn 1

Przybyło w 1972 r. a rodzin 2 (czas.)

b osób 5

Przybyło w 1972 r. a rodzin – brak danych w dok. źródłowych

b osób – brak danych w dok. źródłowych

Ilość dzieci cygańskich podlegających obowiązkowi nauczania

W tym uczęszcza do szkoły 8

Powtarza klasy 2

Kończy w br. szkołę podst. – brak danych w dok. źródłowych

Ilość osób korzystających z bezpłatnego leczenia 47

Udzielono pomocy materialnej na ogólną sumę 11. 500 złotych

Ilość przydzielonych mieszkań w ciągu roku – brak danych

Aktualne potrzeby mieszkaniowe Cyganów (ilość mieszkań) – brak danych w dok. źródłowych

Ilość Cyganów karanych w związku z

- koczownictwem – brak danych w dok. źródłowych

- zaniedbaniem powszech. obowiązku nauczania – brak danych w dok. źródłowych

- innymi wykroczeniami 2

- sądownie - brak danych w dok. źródłowych <sup>104</sup>

W odróżnieniu od powiatu w Morągu w nidzickim przeważa zatrudnienie w rolnictwie. Podobnie wygląda i kształtuje się sytuacja w dziedzinie edukacji oraz koczownictwa. Interesującym wydaje się jednak fakt w obszarze mieszkalnictwa, gdzie potrzeby w przypadku jednego i drugiego kształtują się na podobnym niskim bądź też zerowym poziomie, co przy prowadzonej akcji osiedleńczej wydaje się faktem zastanawiającym tym bardziej przy osadzaniu członków zatrzymywanych taborów<sup>105</sup>.

Dane z 1972 roku ze stolicy województwa Olsztyna ukazują nam taką strukturę ludności cygańskiej w mieście

Ilość ludności cygańskiej na terenie miasta

A rodzin 29

B osób 158

W tym

W wieku zdolności do pracy

A kobiet 35

B mężczyzn 35

Z czego

Posiada stałe miejsce pracy

---

104 PPRN Braniewo 1972, Archiwum Państwowe w Olsztynie sygn. 219 Archiwum Instytutu Pamięci i Dziedzictwa Romów oraz Ofiar Holokaustu przy Związku Romów Polskich w Szczecinku

105 Tamże

- w rolnictwie a kobiet – brak danych w dok. źródłowych  
b mężczyzn – brak danych w dok. źródłowych

- poza rolnictwem a kobiet 1  
b mężczyzn 9

Przybyło w 1972 r a rodzin – 1 pobyt czasowy  
b osób -9

Ubyło w 1972 r. a rodzin 1 pobyt stały  
b osób 10

Ilość dzieci cygańskich podlegających obowiązkowi nauczania 45

W tym uczęszcza do szkoły 18 systemat.  
15 niesyst.

powtarza klasy 18  
kończy w br szkołę pod. 7

Ilość osób korzystających z bezpłatnego leczenia 10

Udzielono pomocy materialnej na ogólną sumę 65.172 złotych

Ilość przydzielonych mieszkań w ciągu roku – brak danych w dok. źródłowych

Aktualne potrzeby mieszkaniowe Cyganów (ilość mieszkań ) 2 / nie uwzględniając rodziny Paczkowskich

Ilość Cyganów karanych w związku z

- koczownictwem – brak danych w dok. źródłowych
- zaniedbaniem pow. obow. nauczania – brak danych w dok. źródłowych
- innymi wykroczeniami 7
- sędownie – brak danych w dok. źródłowych <sup>106</sup>

W porównaniu z innymi miastami województwa w oczy rzuca się wielkość pomocy, jaką uzyskały rodziny cygańskie od instytucji miejskich na łączną sumę ponad 65 tysięcy, co jest liczbą znacznie większą w porównaniu z innymi miastami regionu. Liczba osób w skali całego województwa jest także wysoka i przekłada się na ponad 150 osób. Informacje zawarte w materiale źródłowym pozwalają nam także domniemywać, że była to społeczność młoda z dużą liczbą dzieci w wieku szkolnym oraz nie objętych obowiązkiem nauczania do 7 roku życia oraz stosunkowo dużą grupą osób w wieku produkcyjnym. <sup>107</sup>

Wysoki jest także współczynnik uczęszczania na zajęcia szkolne wśród młodzieży romskiej, gdzie 33 na 45 dzieci objętych obowiązkiem szkolnym uczęszcza bardziej lub mniej na zajęcia szkolne, co jak na uwarunkowania społeczności romskiej jest liczbą dużą, biorąc pod uwagę wciąż nie ustaly sposób wędrownego życia. Innym faktem jest natomiast to, jak dzieci te były edukowane biorąc pod uwagę fakt, że 18 czyli ponad połowa z nich powtarzała kolejną klasę. Za sukces bez wątplenia należy uznać ukończenie przez 7 osób nauki szkolnej na poziomie podstawowym, co może wskazywać na opanowanie przez dzieci wiedzy na poziomie elementarnym. Rozpoczynanie nauki przez dzieci to jeden aspekt procesu edukacyjnego natomiast jej ukończenie to już zupełnie inny jego rozdział. Często przerywany w tamtejszych czasach <sup>108</sup>.

Zastanawiająco niski jest natomiast współczynnik zatrudnienia. Tylko 10 spośród 70 czynnych zawodowo osób jest na stałe zatrudnionych, co jest

---

106 PMRN w Olsztynie Archiwum Państwowe w Olsztynie sygn. 219 Archiwum Instytutu Pamięci i Dziedzictwa Romów oraz Ofiar Holokaustu przy Związku Romów Polskich w Szczecinku

107 Tamże

108 Tamże

liczbą małą. W większości co jest charakterystyczne dla większych ośrodków miejskich byli oni zatrudnieni w zawodach poza rolniczych <sup>109</sup>.

W statystykach nie jest uwzględniony natomiast współczynnik koczownictwa, co może sugerować o tymczasowych sukcesach akcji osiedleńczej w regionie. Podobna sytuacja ma bowiem miejsce w sprawozdaniach w większości powiatów województwa.

Także w pozostałych powiatach województwa była prowadzona podobna ewidencja ludności romskiej w różnorodnych obszarach życia. Aktywność ta mająca swoje odzwierciedlenie w źródłach trwała mniej więcej do połowy lat 80 kiedy to zdecydowanie osłabła, choć także nie została całkowicie zaprzestana.

---

109 Tamże





# Sytuacja społeczności romskiej na Warmii i Mazurach po 1989 roku

Druga połowa lat 80 tych przyniosła głębokie zmiany dla Polski jako kraju jak i też regionu Warmii i Mazur. Oba regiony silnie odczuły zmiany zachodzące w gospodarce w wyniku przeobrażeń społeczno-politycznych po 1989 roku. Zaowocowało to dużymi problemami, które dotknęły północne województwa Polski. Powszechna restrukturyzacja zakładów pracy, likwidacja wielu miejsc pracy, zmiany w pejzażu gospodarczym na polskiej wsi w postaci zamknięcia wielu Państwowych Gospodarstw Rolnych, nie przystosowanie ludzi do zmieniających się reguł i pojawienia się gospodarki wolnorynkowej. To tylko niektóre, które mocno dały się odczuć na terenach opisywanego regionu kraju. Lata 90 te to jednak także znalezienie podmiotowości przez region w trakcie reformy administracyjnej z 1998 roku poprzez utworzenie województwa warmińsko -mazurskiego ze stolicą w Olsztynie<sup>110</sup>.

Przemiany z lat 1989/1990 zaowocowały także szeregiem migracji zarobkowych „za chlebem” na zachód Europy. Głębokie przeobrażenia społeczne dotknęły także społeczność romską. Zmieniły się realia, świat gospodarki socjalistycznej zastąpiony przez wolnorynkową, pojawiło się wiele możliwości ale także zagrożeń dla mieszkańców całego województwa.

Obecność Romów na Warmii i Mazurach to nie tylko poszczególne informacje, wysnute z poszczególnych źródeł, ale także konkretni ludzie, osoby, ich życie, twórczość, która także wpływała kreując i twórczo na cały region. Działalność licznych zespołów romskich wpisała się na trwałe w kulturalny pejzaż regionów. Warto tutaj wspomnieć chociażby o takich jak Hitano, Romanca i wielu innych znanych nie tylko w Polsce ale także daleko poza granicami kraju<sup>111</sup>.

W celu integracji i podtrzymywania więzi i tożsamości narodowych niezwykle ważną sprawą jest działalność romskich organizacji pozarządowych.

---

110 Wywiad z Izabelą Stankiewicz, *Romowie na Warmii i Mazurach*, VII 2014 r. Olsztyn.

111 Wywiad z Izabelą Stankiewicz, *Elbląscy Romowie*, VII.2013 r. Olsztyn.

Najprężniej działającymi organizacjami na przestrzeni ostatnich lat są m.in.:

Stowarzyszenie Kultury Romskiej Hitano z Olsztyna,

Warmińsko –Mazurskie Stowarzyszenie Romów z siedzibą w Olsztynie,

Stowarzyszenie Dzi Romano z Elku,

Prężnym ośrodkiem jest także Elbląg, gdzie działa świetlica romska oraz asystent edukacji romskiej.

Przyjrzyjmy się więc zmianą i procesom, jakie na przestrzeni ostatnich lat mają miejsce w województwie w oczach jednej z miejscowych działaczek romskich.

„W Elblągu społeczność romska liczy 60 osób w tym 25 dzieci, które realizują obowiązek szkolny. Dzieci i młodzież romska uczęszcza do przedszkoli, szkół podstawowych i gimnazjów. Program rządowy na rzecz pomocy społeczności romskiej w Elblągu był wdrażany od 2004 roku. Ze wspólnej inicjatywy Romów i nie Romów w Elblągu

- powstała świetlica romska
- corocznie organizowany jest wypoczynek letni integracyjny dla dzieci i młodzieży romskiej i nie romskiej
- organizowane były konkursy plastyczne dla dzieci romskich z całej Polski, w tym I Międzynarodowy Konkurs pt.. Spójrzcie na mnie inaczej. W konkursie tym udział wzięły takie państwa jak Szwecja, Irlandia, Wieka Brytania, Niemcy, Macedonia, Austria.
- zorganizowaliśmy Tabor cygański w Parku „Bażantarnia” pt. „Życie wiecznych wędrowców, gdzie pokazaliśmy codzienne życie Romów

w taborze”,

- corocznie organizowane są wieczory mniejszości narodowych, gdzie do wspólnej zabawy i rozmów na temat kultury i tradycji, zapraszane są wszystkie grupy mniejszości narodowych i etnicznych
- wydaliśmy I kalendarz romski z pracami plastycznymi dzieci romskich z całego świata
- w Ośrodku Szkolno-Wychowawczym numer 2 w Elblągu zorganizowaliśmy wystawę fotograficzną pt. „Romowie wczoraj i dziś”. Placówka udostępniła zwiedzanie wystawy społeczności elbląskiej, w tym placówek oświatowych. Na tej wystawie znalazły się zdjęcia archiwalne i współczesne ukazujące Romów.
- pierwszy raz w Elblągu zorganizowaliśmy obchody światowego dnia Romów z udziałem przedstawicieli Ambasady Amerykańskiej, kancelarii Prezesa Rady Ministrów, Prezydenta International Romani Union, społeczności romskiej oraz samych Elblążan
- zorganizowane zostały białe dni dla Romów
- Romowie elbląscy skorzystali z badań i konsultacji lekarskich oraz zostali objęci aktywizacją zawodową. Ukończyli kursy krawieckie i prawa jazdy<sup>112</sup>.

Wszystkie te działania są pokłosiem realizacji od 2004 roku na terenie całego kraju Programu na rzecz społeczności romskiej w Polsce. Województwo warmińsko -mazurskie jako region aktywnie korzysta z dostępnych środków które są wydatkowane na takie sfery życia jak:

- promocja i krzewienie kultury i tradycji romskiej

---

112 Wywiad z Izabelą Stankiewicz, *Działalność Romów w Elblągu*, VI.2014 r. Olsztyn.

- edukację dzieci i młodzieży romskiej, min. działalność świetlic romskich
- poprawę warunków mieszkaniowych
- poprawę warunków zdrowotnych
- aktywizację zawodową
- integrację społeczną
- wzrost aktywizacji społecznej i publicznej Romów i wiele innych<sup>113</sup>.

Polska początkowo od 2001 roku na terenie Małopolski, a od 2004 roku realizowała rządowy Program na rzecz społeczności romskiej, który był krajową strategią pomocy ludności romskiej w celu poprawy jej warunków życia i integrację społeczną. Program przez blisko 10 lat jego realizacji wspomógł w dużym stopniu całe środowisko romskie<sup>114</sup>.

Przyczynił się m.in.:

- do wzrostu edukacji wśród młodego romskiego pokolenia na wszystkich szczeblach edukacji od poziomu podstawowego do szkół wyższych, w przypadku województwa warmińsko-mazurskiego liczba studentów jest w dalszym ciągu mała, ale ogólnopolski program stypendialny na rzecz studentów romskich w skali całego kraju przyniósł bardzo duże rezultaty
- wzrostu świadomości i tożsamości romskiej

---

113 *Program na rzecz społeczności romskiej w Polsce w latach 2004-2013* w [www.mac.gov.pl](http://www.mac.gov.pl) 20.XI.2014 r.

114 Tamże.

- przyczynił się do aktywizacji romskiego środowiska poprzez otwieranie i zakładanie wielu romskich organizacji pozarządowych także w regionie Warmii i Mazur
- zostało wprowadzonych wiele dobrych rozwiązań edukacyjnych min. działalność romskich asystentów edukacyjnych, którzy pracują z romskimi dziećmi w placówkach oświatowych
- otwarto wiele świetlic środowiskowych o charakterze integracyjnym
- zorganizowano wiele imprez o charakterze edukacyjnym i kulturalnym promującą kulturę i tradycję Romów, wiele imprez odbywało się także na terenie Warmii i Mazur – Olsztyn, Elbląg
- zorganizowano wiele działań służących poprawie warunków mieszkaniowych członków romskich wspólnot – remonty mieszkań
- zwiększył integrację społeczną pomiędzy społecznością romską, a Polską
- poprawę warunków i kondycji zdrowotnej członków romskiej społeczności<sup>115</sup>.

Warto, aby kontynuować tą strategię, w której aktywnie uczestniczy także społeczność romska z terenów Warmii i Mazur. Nie są to działania z góry narzucone, ale stwarzające możliwości działania i zachęcające do takowych.

Oto jedna z relacji dotycząca realizowania Programu w ostatnich latach na terenie województwa.

---

115 Tamże.

## Warmińsko-mazurskie a pomoc dla Romów

„Na terenie tego województwa rządowy program na rzecz społeczności romskiej realizowany jest od pięciu lat. W tym roku władze województwa na pomoc Romom otrzymają 382.169 zł. Najbardziej skorzystają na tym olsztyńscy Romowie, bowiem Prezydent Olsztyna otrzyma na ten cel od Wojewody 127.362 zł. Pieniądze te mają już swoje przeznaczenie, a mianowicie wyremontowane zostaną mieszkania romskie, dofinansowane zostanie dalsze funkcjonowanie świetlicy, a przy szkole nr 2 w Olsztynie powstanie stała ekspozycja tradycji i kultury Romów. 81.195 zł. trafi do Elbląga. Dzięki tym pieniądzom dzieci romskie pojedą na kolonie letnie oraz wycieczki. Wsparcie dostanie także „Letnia szkoła fotografii”, pracownia ceramiczna oraz świetlica romska.

Jeden z najciekawszych według Ministra i zaakceptowanych projektów pochodzi z Nowego Miasta Lubawskiego. Polegać on będzie na świadczeniu usług opiekuńczych w rodzinach romskich przez bezrobotne kobiety romskie. Duża część ze 101.613 zł, która trafi do Nowego Miasta Lubawskiego, przeznaczona będzie także dla działającej tam niepublicznej szkoły.

Zgodnie z zapowiedziami ministerstwa następne 27.018 zł. województwo otrzyma na zakup wyprawek szkolnych dla romskich dzieci. Pieniądze te, za pośrednictwem MEN, trafią bezpośrednio do szkół kształcących dzieci romskie, między innymi do Gimnazjum nr 5 w Olsztynie oraz do trzech szkół podstawowych: w Ełku, Elblągu i Olsztynie<sup>116</sup>.

Romowie stanowią integralną część Warmii i Mazur, przez wiele lat żyjący na uboczu, przemierzający bezdroża „krainy lasów i jezior”, zostawiając po sobie słaby ślad źródłowy co do swojej obecności w prowincji. Tworzyli i współtworzyli tożsamość tych ziem, wzbogacając ją poprzez swoją obecność i działalność. Żyli obok wielu innych narodowości, ludów, ludzi, którzy także migrowali i przybywali na tereny obu regionów. Niniejsza praca jest tylko pewną próbą i zarysem, posiadającą ślady ułomności, wady i niedociągnięcia w postaci nie wyczerpania wszystkich tematów i obszarów związanych z obecnością Romów na terenie Warmii i Mazur. Niemniej wartą podjęcia, zastanowienia i kolejnego rozwinięcia w przyszłości, a dla czytelnika mam nadzieje interesującą i zajmującą.

---

116 [www.romowie.com](http://www.romowie.com), IX.2009 r.

# Zdjęcia Romów z Warmii i Mazur

Tancerka z zespołu „Hitano”, z Olsztyna



Źródło – ze zbiorów prywatnych Izy Stankiewicz

Justyna i Wiktoria romskie dziewczynki ze świetlicy rodzinnej romskiej w Elblągu



Źródło – ze zbiorów prywatnych Izabeli Stankiewicz  
„Hitano”, – zespół romski z Olsztyna



Źródło – ze zbiorów prywatnych Izabeli Stankiewicz



Rodzina romska z Elbląga



Źródło – ze zbiorów prywatnych Izabeli Stankiewicz

Romowie w Ełku – 1961 r.



Źródło – ze zbiorów prywatnych Izy Stankiewicz

Rom z Elbląga



Źródło – ze zbiorów prywatnych Izy Stankiewicz

Zespół „Tamburyno”, lata 80 te XX wieku



Źródło – ze zbiorów prywatnych Izy Stankiewicz  
Dzieci romskie Elbląg 2007 r.



Źródło – ze zbiorów prywatnych Izabeli Stankiewicz



Romowie z terenu Mazur



Źródło – ze zbiorów prywatnych Izabeli Stankiewicz

Tabor romski w Bażantarni – Elbląg 2007 r.



Źródło - Ze zbiorów prywatnych Izabeli Stankiewicz  
Tabor romski w Bażantarni – Elbląg 2007 r.



Źródło – ze zbiorów prywatnych Izabeli Stankiewicz Dzieci romskie – Elbląg  
2007 r.

Romskie dziewczęta z terenu Warmii i Mazur – okres przed 1945



Źródło – ze zbiorów prywatnych Izabeli Stankiewicz

# Bibliografia

## Książki i artykuły

- S. Achremczyk, *Warmia*, wyd. Littera, Olsztyn 2000.
- S. Achremczyk, *Historia Warmii i Mazur. Rozprawy i materiały Ośrodka Badań Naukowych w Olsztynie*, nr 166, Olsztyn 1977.
- M. Babicki, *Polityka władz PRL wobec społeczności romskiej. Ewidencjonowanie ludności romskiej w PRL w 1955 r.*, wyd. Związek Romów Polskich, Szczecinek 2007.
- C. Bazydło, *Przygotowania plebiscytowe Polski i Niemiec*, w [www.web.archive.org](http://www.web.archive.org)
- L. Belzyt, *Między Polską, a Niemcami. Weryfikacja narodowościowa i jej następstwa na Warmii, Mazurach i Powiślu w latach 1945-1960*, wyd. Adam Marszałek, Toruń 1998.
- M. Biskup, G. Labuda, *Dzieje Zakonu krzyżackiego w Prusach*, wyd. Morskie, Gdańsk 1988.
- M. Bogucka, *Hołd Pruski*, wyd. PWN, Warszawa 1988.
- A. Dudek, *Historia polityczna Polski 1989-2012*, wyd. PWN, Warszawa 2013.
- J. Ficowski, *Cyganie na polskich drogach*, wyd. PWN, Warszawa 1989.
- J. Grzenia, *Mazur* w [www.sjp.pwn.pl](http://www.sjp.pwn.pl)
- G. Jasiński, *Mazurzy – kto to taki* w *Sięci Historii* nr7 VII 2014.



R. Kempa, *Plebiscyt w 1920 r. w północno -wschodniej części Mazur w Masovia. Pismo poświęcone dziejom Mazur*, tom 4/ 2001 / Giżycko 2001.

D. Krysiak, *Wysiedleni –przesiedleni*, w *wSieciHistorii* nr7/2014.

Ł.Kwadrans, *Romowie*, w *Mniejszości narodowe i etniczne w Polsce po II wowie światowej*, pod red. S. Dudry i B.Nitschke, wyd. Nomos, Kraków 2010.

G. Labuda, *Mikołaj Kopernik – uczoney i obywatel*, wyd. PWN, Toruń 1972.

J.M. Łapo, *Dusza Mazura*, w *wSieci Historii* nr 7/2014.

H. Łowmiański, *Historia Polski do roku 1764*, wyd. PWN, Warszawa 1958.

A. Łuczak, *Sytuacja ludności romskiej na ziemi lubuskiej w XX wieku*, wyd. Związek Romów Polskich, Szczecinek 2013

M. Markiewicz, *Historia Polski 1492-1795*, wyd. WUJ, Kraków 2005.

W. Roszkowski, *Najnowsza historia Polski 1945-1980*, wyd. Świat książki, Warszawa 2003.

W. Roszkowski, *Historia Polski 1914-2004*, wyd. PWN, Warszawa 2004.

„Róża” w Film, IX.2012.

A. Saksom, *Mazurzy społeczność pogranicza*, wyd. Instytut Zachodni, Poznań 1990.

A. Wakar, *O polskości Warmii i Mazur w dawnych wiekach*, wyd. Pojezierze, Olsztyn 1969.

S. Zieliński, *Polskość ludu mazurskiego 1918*, w [www.web.archive.org](http://www.web.archive.org)  
16.XI.2014 r.

J. Żaryn, *Hołd Warmii i Mazurom*, w *wSieciHistorii* nr 7./2014.

## **Materiały ikonograficzne**

Zdjęcia ze zbiorów prywatnych Izabeli Stankiewicz

- 1 Tancerka romska z zespołu „Hitano”
- 2 Justyna i Wiktoria romskie dziewczynki ze świetlicy rodzinnej romskiej w Elblągu
- 3 „Hitano” – zespół romski z Olsztyna
- 4 Rodzina romska z Elbląga
- 5 Romowie w Elku – 1961 r.
- 6 Rom z Elbląga
- 7 Zespół „Tamburyno” lata 80 te XX wieku
- 8 Dzieci romskie – Elbląg 2007 r. 2 zdjęcia
- 9 Romowie z terenu Mazur
- 10 Tabor romski w Bażantarni – Elbląg 2007 r. 2 zdjęcia
- 11 Dzieci romskie – Elbląg 2007 r.
- 12 Romskie dziewczęta z terenu Warmii i Mazur – okres przed 1945

## Pozostałe fotografie

- 13 Dwa zdjęcia przybywających na plebiscyt emigrantów z terenów Rzeszy niemieckiej drogą morską w [www.web.archive.org](http://www.web.archive.org)
- 14 Zdjęcie komisji plebiscytowej w Olsztynie z 1920 roku [www.web.archive.org](http://www.web.archive.org)
- 15 Ludność Warmii i Mazur podczas głosowania plebiscytowego w 1920 roku w [www.web.archive.org](http://www.web.archive.org)

## Mapy

- 1 Mapa podziału plemiennego plemion pruskich według Henryka Łowmiańskiego w [www.wikipedia.org](http://www.wikipedia.org)
- 2 Mapa ludów bałtyjskich w roku 1200 w [www.wikipedia.org](http://www.wikipedia.org)
- 3 Krainy historyczne dawnych Prus w [www.wikipedia.org](http://www.wikipedia.org)
- 4 Mapa Warmii i Mazur w [www.domwarminski.pl](http://www.domwarminski.pl)
- 5 Wizerunek Warmii z 1681 roku z książki *Series episcoporum Varmiensen* autorstwa Karola Joachima Pastoriusa w [www.domwarminski.pl](http://www.domwarminski.pl)
- 6 Mapka komornictwa olsztyńskiego z XVII wieku – *Delineatio geographica cameratus Allensteinensis* w [www.domwarminski.pl](http://www.domwarminski.pl)
- 7 Mapka Warmii z 1755 roku wykonana przez Jana Frydrycha Enderscha w [www.domwarminski.pl](http://www.domwarminski.pl)
- 8 Mapa wyników plebiscytu z 1920 roku. w [www.web.archive.org](http://www.web.archive.org)

## Źródła

1. *Das die Cigeuner*, Archiwum Państwowe w Olsztynie – zarządzenie władz w Berlinie z 4 stycznia 1726 wobec Romów w państwie pruskim, sygn. 164. Archiwum Instytutu Pamięci i Dziedzictwa Romów oraz Ofiar Holokaustu przy Związku Romów Polskich w Szczecinku.
2. *Instrukcja o zwalczaniu cyganerii z 1906 r.*, Archiwum Państwowe w Poznaniu, sygn. 238. Archiwum Instytutu Pamięci i Dziedzictwa Romów oraz Ofiar Holokaustu przy Związku Romów Polskich w Szczecinku.
3. *Zarządzenie ministra pracy Rzeszy i Ministra ds. wyżywienia i rolnictwa Rzeszy 27 VII 1920 r.*, Archiwum Państwowe w Olsztynie, sygn. 216. Archiwum Instytutu Pamięci i Dziedzictwa Romów oraz Ofiar Holokaustu przy Związku Romów Polskich w Szczecinku.
4. *Instrukcja wobec Zarządzenia przeciwko cyganerii z 1906 wobec starostwa powiatowego w Ostródzie 20 IV.1906*, Archiwum Państwowe w Olsztynie, sygn. 216. Archiwum Instytutu Pamięci i Dziedzictwa Romów oraz Ofiar Holokaustu przy Związku Romów Polskich w Szczecinku.
5. *Instrukcja wykonawcza do ustawy O prowadzeniu działalności gospodarczej z 1904 r.*, Archiwum Państwowe w Olsztynie, sygn. 216. Archiwum Instytutu Pamięci i Dziedzictwa Romów oraz Ofiar Holokaustu przy Związku Romów Polskich w Szczecinku.
6. *Prezydium Powiatowej Rady Narodowej w Pasłęku, Zestawienie liczbowe ludności cygańskiej w powiecie pasłęckim 30.VI.1950 r.*, Archiwum Państwowe w Olsztynie, sygn.262. Archiwum Instytutu Pamięci i Dziedzictwa Romów oraz Ofiar Holokaustu przy Związku Romów Polskich w Szczecinku.
7. *Prezydium Wojewódzkiej Rady Narodowej w Olsztynie, Projekt wykonania uchwały Prezydium Rządu z 24 V 1952 r. w sprawie pomocy przechodzenia ludności cygańskiej na osiadły tryb życia*, Archiwum

- Państwowe w Olsztynie, sygn. 262. Archiwum Instytutu Pamięci i Dziedzictwa Romów oraz Ofiar Holokaustu przy Związku Romów Polskich w Szczecinku.
8. *Prezydium Miejskiej Rady Narodowej w Olsztynie, Sprawozdanie z zagadnień ludności cygańskiej za 1967 rok*, sygn. 269. Archiwum Instytutu Pamięci i Dziedzictwa Romów oraz Ofiar Holokaustu przy Związku Romów Polskich w Szczecinku.
  9. *Prezydium Wojewódzkiej Rady Narodowej w Olsztynie, Projekt wykonania uchwały Prezydium Rządu z 24 V 1952 r. w sprawie pomocy przechodzenia ludności cygańskiej na osiadły tryb życia*, Archiwum Państwowe w Olsztynie, sygn. 262. Archiwum Instytutu Pamięci i Dziedzictwa Romów oraz Ofiar Holokaustu przy Związku Romów Polskich w Szczecinku.
  10. *Prezydium Miejskiej Rady Narodowej w Olsztynie, Sprawozdanie z zagadnień ludności cygańskiej za 1967 rok*, sygn. 269. Archiwum Instytutu Pamięci i Dziedzictwa Romów oraz Ofiar Holokaustu przy Związku Romów Polskich w Szczecinku.
  11. *Wojewódzka Rada Narodowa w Olsztynie, Sprawozdanie z zakresu aktywizacji zawodowej ludności cygańskiej*, sygn. 269. Archiwum Instytutu Pamięci i Dziedzictwa Romów oraz Ofiar Holokaustu przy Związku Romów Polskich w Szczecinku.
  12. *Prezydium Powiatowej Rady Narodowej w Braniewie, Aktywizacja zawodowa osiedla ludności cygańskiej*, sygn. 269. Archiwum Instytutu Pamięci i Dziedzictwa Romów oraz Ofiar Holokaustu przy Związku Romów Polskich w Szczecinku.
  13. *Prezydium Powiatowej Rady Narodowej w Działdowie, Aktywizacja zawodowa osiadłej ludności cygańskiej*, Archiwum Państwowe w Olsztynie, sygn. 220. Archiwum Instytutu Pamięci i Dziedzictwa Romów oraz Ofiar Holokaustu przy Związku Romów Polskich w Szczecinku.

14. Prezydium Powiatowej Rady Narodowej w Giżycku, *Aktywizacja zawodowa ludności cygańskiej*, Archiwum Państwowe w Olsztynie, sygn. 220. Archiwum Instytutu Pamięci i Dziedzictwa Romów oraz Ofiar Holokaustu przy Związku Romów Polskich w Szczecinku.
15. Prezydium Powiatowej Rady Narodowej w Giżycku, *Aktywizacja zawodowa ludności cygańskiej*, Archiwum Państwowe w Olsztynie, sygn. 220. Archiwum Instytutu Pamięci i Dziedzictwa Romów oraz Ofiar Holokaustu przy Związku Romów Polskich w Szczecinku.
16. Komitet Pracy i Płac w Warszawie, *Informacja o sytuacji zatrudnienia roku 1966 ludności cygańskiej*, sygn. 220. Archiwum Instytutu Pamięci i Dziedzictwa Romów oraz Ofiar Holokaustu przy Związku Romów Polskich w Szczecinku.
17. Wojewódzka Rada Narodowa w Olsztynie, *Zestawienie liczbowe ludności cygańskiej przebywającej na terenie województwa olsztyńskiego stan na I VI 1964 r.*, Archiwum Państwowe w Olsztynie, sygn. 267. Archiwum Instytutu Pamięci i Dziedzictwa Romów oraz Ofiar Holokaustu przy Związku Romów Polskich w Szczecinku.
18. Prezydium Wojewódzkiej Rady Narodowej w Olsztynie, *Informacja o ludności cygańskiej w województwie olsztyńskim z 1968 r.*, Archiwum Państwowe w Olsztynie, sygn. 269. Archiwum Instytutu Pamięci i Dziedzictwa Romów oraz Ofiar Holokaustu przy Związku Romów Polskich w Szczecinku.
19. Prezydium Wojewódzkiej Rady Narodowej w Olsztynie, *Dane dotyczące ludności cygańskiej na terenie województwa olsztyńskiego z 1972 r.*, Archiwum Państwowe w Olsztynie, sygn. 219. Archiwum Instytutu Pamięci i Dziedzictwa Romów oraz Ofiar Holokaustu przy Związku Romów Polskich w Szczecinku.
20. *Program na rzecz społeczności romskiej w Polsce w latach 2004-2013*  
w [www.mac.gov.pl](http://www.mac.gov.pl)

21. *Instrukcja wykonawcza do ustawy O prowadzeniu działalności gospodarczej z 1904 r.*, Archiwum Państwowe w Olsztynie, sygn. 216. Archiwum Instytutu Pamięci i Dziedzictwa Romów oraz Ofiar Holokaustu przy Związku Romów Polskich w Szczecinku.
22. *Informacja Prokuratora generalnego Prus Wschodnich o wędrownym sposobie życia wobec starosty powiatowego w Ostródzie, 7.VI.1935 r.*, Archiwum Państwowe w Olsztynie, sygn. 216. Archiwum Instytutu Pamięci i Dziedzictwa Romów oraz Ofiar Holokaustu przy Związku Romów Polskich w Szczecinku.
23. Prezydium Powiatowej Rady Narodowej w Morągu 1972 r, Dane liczbowe dotyczące ludności cygańskiej na terenie powiatu Morąg w 1972 roku., Archiwum Państwowe w Olsztynie, sygn. 219. Archiwum Instytutu Pamięci i Dziedzictwa Romów oraz Ofiar Holokaustu przy Związku Romów Polskich w Szczecinku.
24. Prezydium Miejskiej Rady Narodowej w Olsztynie w 1973 r., Dane liczbowe dotyczące ludności cygańskiej na terenie miasta Olsztyna w 1972 roku, Archiwum Państwowe w Olsztynie, sygn. 219. Archiwum Instytutu Pamięci i Dziedzictwa Romów oraz Ofiar Holokaustu przy Związku Romów Polskich w Szczecinku.
25. Prezydium Powiatowej Rady Narodowej w Biskupcu w 1969 r., Sprawozdanie opisowe z zakresu spraw narodowościowych za rok 1968, Archiwum Państwowe w Olsztynie, sygn. 261. Archiwum Instytutu Pamięci i Dziedzictwa Romów oraz Ofiar Holokaustu przy Związku Romów Polskich w Szczecinku.
26. Prezydium Powiatowej Rady Narodowej w Braniewie w 1969 r., Sprawozdanie opisowe z zakresu spraw narodowościowych za rok 1968, Archiwum Państwowe w Olsztynie, sygn. 261. Archiwum Instytutu Pamięci i Dziedzictwa Romów oraz Ofiar Holokaustu przy Związku Romów Polskich w Szczecinku.

## **Wywiady**

- 1 Wywiad z Izabelą Stankiewicz, *Romowie na Warmii i Mazurach*, VII 2014 r. Olsztyn
- 2 Wywiad z Izabelą Stankiewicz, *Elbląscy Romowie*, VII.2013 r. Olsztyn.
- 3 Wywiad z Izabelą Stankiewicz, *Działalność Romów w Elblągu*, VI.2014 r. Olsztyn.
- 4 Wywiad z Adolfem Goldi Schwarzem, *Sytuacja Sintów w przedwojennych Niemczech*, IV.2005 r. Zielona Góra.

## **Strony internetowe**

- 1 [www.romowie.com](http://www.romowie.com)
- 2 [www.web.archive.gov](http://www.web.archive.gov)
- 3 [www.domwarminski.pl](http://www.domwarminski.pl)
- 4 [www.wikipedia.org](http://www.wikipedia.org)
- 5 [www.mac.gov.pl](http://www.mac.gov.pl)
- 6 [www.sjp.pwn.pl](http://www.sjp.pwn.pl)











78-400 Szczecinek, ul. Wyszyńskiego 32  
tel./fax: 94 37 250 98  
rom.ch@pro.onet.pl  
www.romowie.com